

# Skolefravær & forebyggelse

25.02.25 kl. 9-15

CFU



# Hvem er jeg?



## **Signe Weibel**

Adjunkt, UCN act2learn, Pædagogik og Læring

Pædagog

Cand.pæd. i pædagogisk sociologi

Tidligere skolekonsulent i Fraværsteam, PPR

## **Jeg er blandt andet optaget af:**

Børnefællesskaber.

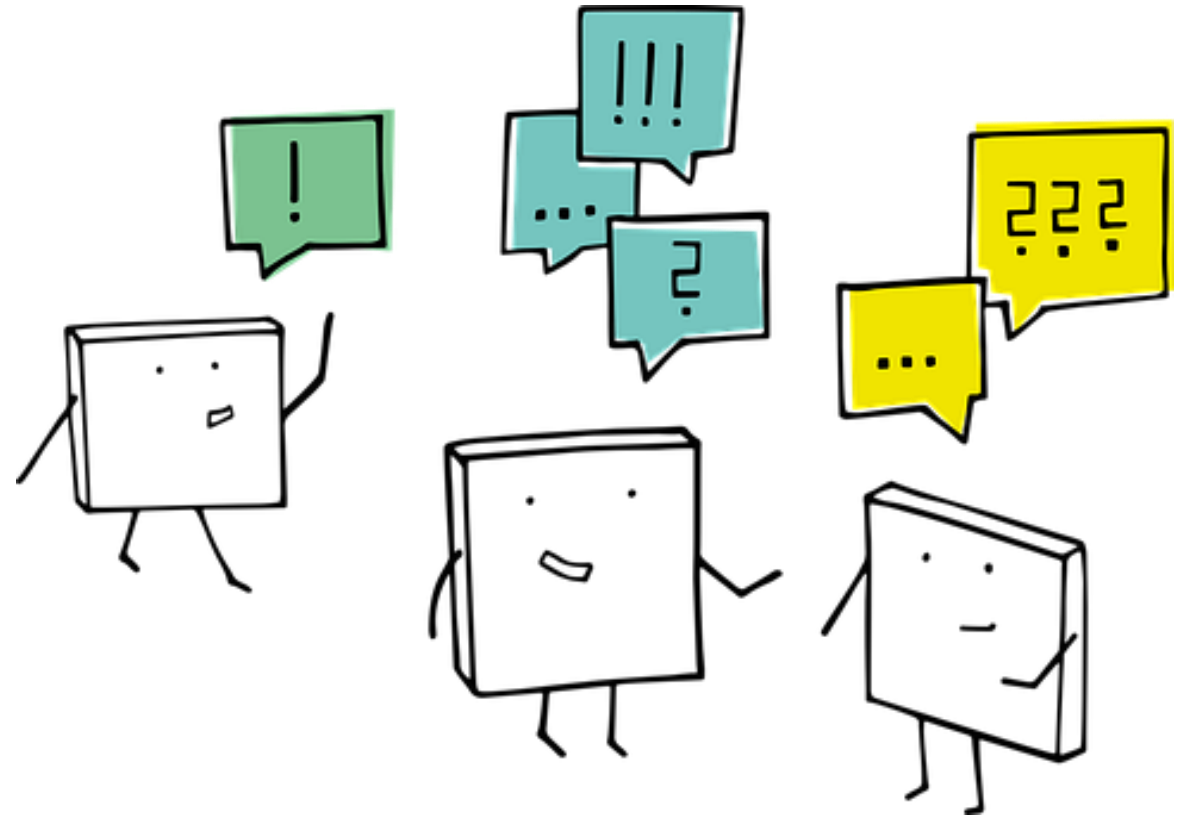
Barnets perspektiv.

Børnesyn og handlemuligheder for den professionelle.

Skolefravær: Eksklusions- og inklusionsprocesser

# Vores fælles rum

- Tillid – vi er i et sårbart rum, hvor vi blottægger vores praksis
- Tavshedspligt
- Sig tingene højt
- Der er ingen rigtige svar – eller forkerte refleksioner
- Her er plads til alle spørgsmål



# Tjek ind

Hvad er den vigtigste årsag til, at du er her?

Hvilken erfaring har du med skolefravær?

Hvad hedder du, og hvor kommer du fra?



# Dagens indhold

- Velkomst & rammesætning
- Helt praktisk
- Intro til fravær
- ”Gode lærere”
- ”Venner”
- ”Sjovere undervisning”
- ForældreSAMarbejde
- Systematik

*Dagen vil foregå i en blanding af oplæg, fælles refleksioner i mindre grupper og opsamlinger.*



## **Tidsplan (Ca.)**

10.00-10.20: Pause

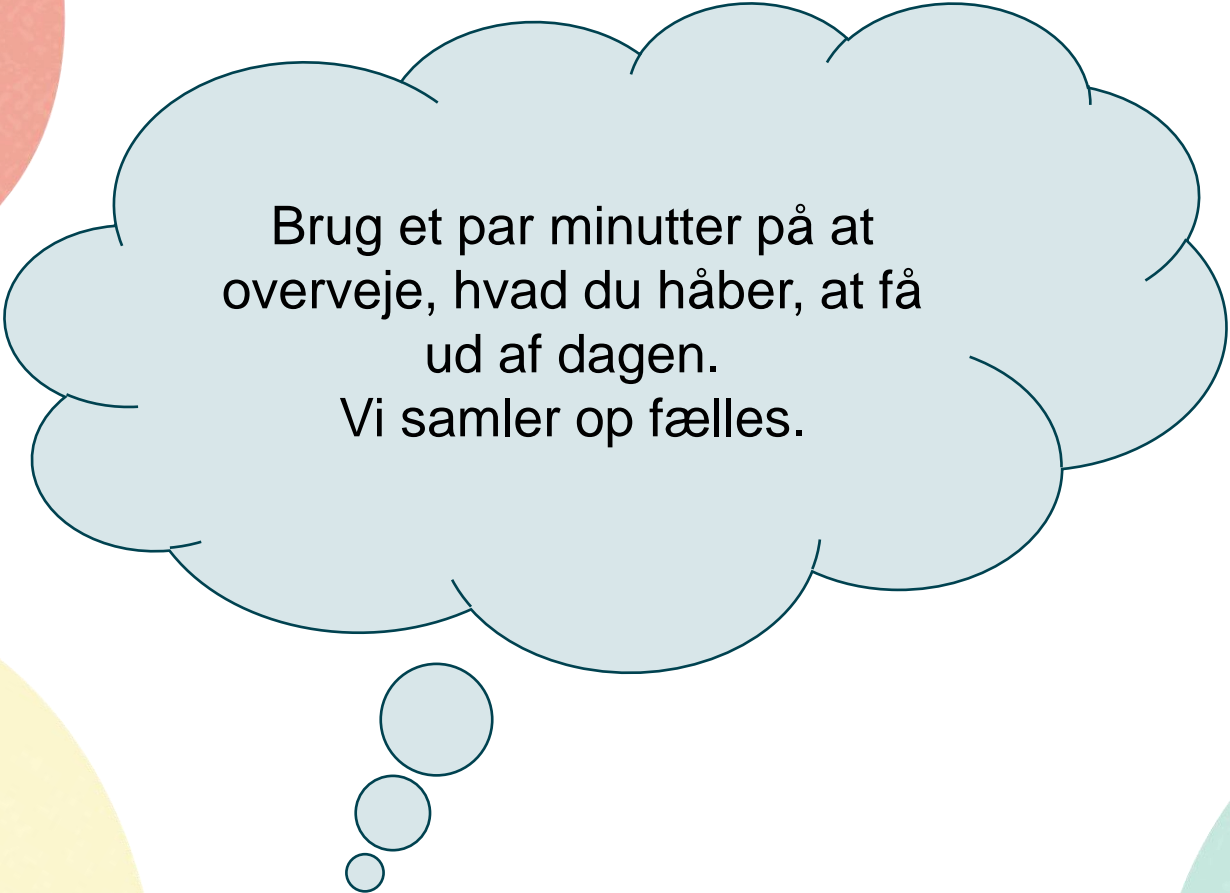
11.30-12.15: Pause

13.30-13.45: Pause

# Helt praktisk

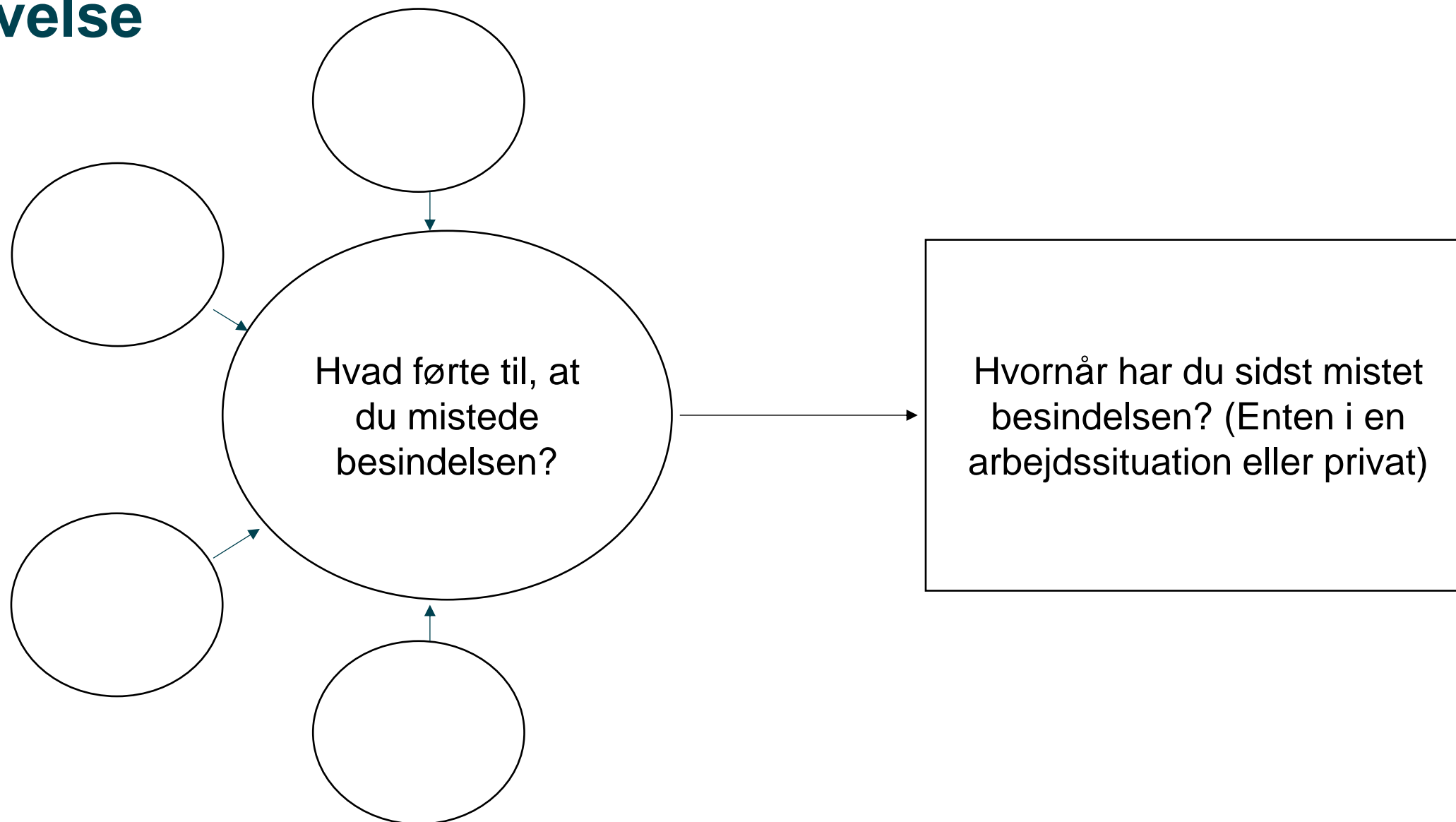
- Pauser
- Forplejning
- Toiletter
- Andet?





Brug et par minutter på at  
overveje, hvad du håber, at få  
ud af dagen.  
Vi samler op fælles.

# Øvelse





# Selvværd

*"Princippet om selvværd. Princippet handler om, at det enkelte menneske kan byde ind med noget i et givent fællesskab, og at dette noget bliver opfattet som værdifuldt. Princippet understøtter en følelse af personlig integritet, at jeg ser mig selv som et menneske. Hvis det jeg bidrager med bliver opfattet som værdifuldt, kommer det til at favne hele min person, således at jeg som menneske bliver opfattet som værdifuld også på andre områder i mit liv. Modsat vil det samme ske, hvis det, jeg bidrager med, ikke bliver opfattet som værdifuldt. I så fald vil jeg blive tillagt en position som et menneske uden værdi: som invalid. Det gamle ord "invalid" betyder faktisk uden værdi." (Johannsen, 2023)*





# Intro til fravær

# Der er altid en grund til skolefravær

- [skolefravær børns vilkår film klassebillede - Google-søgning](#)



10%

100%

32%

85%

27%

8%

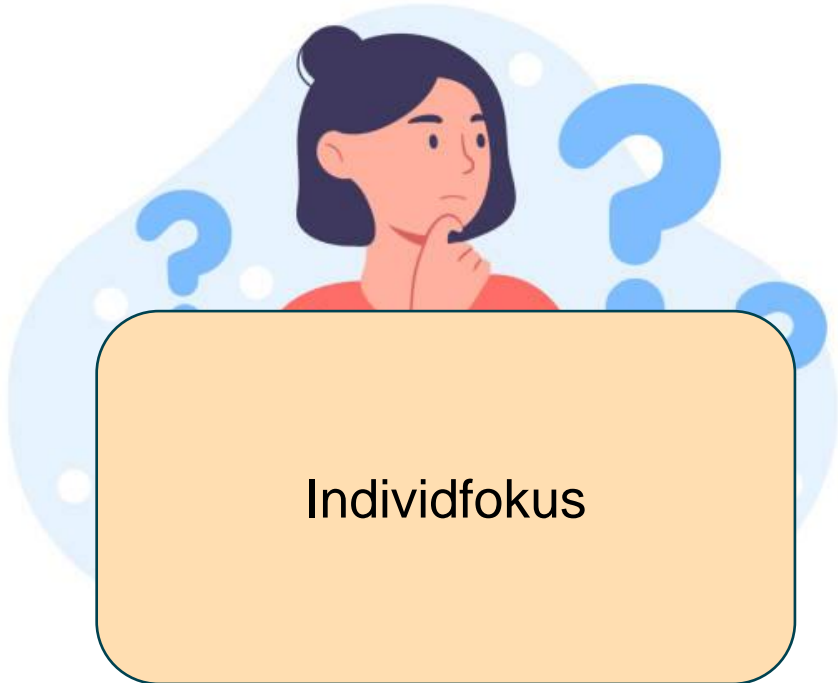
## Tomme stole kan ikke snakke – alligevel fortæller de en historie

- Fraværet gælder både det almindelige fravær for alle elever og for enkelte elever med massivt fravær.
- 20% af elever havde i mere end 10% skolefravær i skoleåret 2022/23
- Fravær har vidtrækkende konsekvenser for den enkelte elev.
- Fravær har store konsekvenser for fællesskabet.
- For mange børn udvikler skolefravær sig som en konsekvens af skoleproblemer, der ikke er blevet løst.
- Lærere og pædagoger slår ofte knuder på sig selv for at hjælpe: Men de ved sjældent, hvorfor fraværet opstår – og hvad de skal gøre ved det.



Ny udsathed

# Hvordan forstår vi fravær - hvor ligger ansvaret?



Individfokus

Lund, 2021

## Skolevægring

- "Barnets forsvar mod ubehag"
- Skolefravær ud fra et patologisk perspektiv.
- Barnet har modvilje/nægter.
- Barnet reagerer negativt på skolen.
- Barnet skjuler ikke fravær for forældrene
- Forældrene forsøger at få barnet i skole

## Tilbageholdelse

- Når forældre tilbageholder barnet fra at gå i skole.
- Kritiske forældre.
- "Det er farligt for mit barn at være i skole."
- Problemer i familien.
- Psykisk syge eller socialt afvigende forældre.

## Pjæk

- Når børn der vurderes til at kunne komme i skole udebliver uden lovlig grund.
- Barnet forsøger at skjule det for forældrene.
- Årsagerne findes i elevens indre – alternativt i familien.

## Skoleeksklusion

- Fra individ- til fællesskabstænkning.
- Der er betingelser i skolen, der kan forårsage fravær
- Når skolen anvender disciplinær eksklusion på upassende måder.
- Ikke kan eller vil tage ansvar for barnets behov.
- Udelader at opfordre til deltagelse.

# Barnet gør *altid* sit bedste

- Børn der *kan* gå i skole, *går* i skole.
- For barnet er fraværet ikke nødvendigvis et problem – men en løsning på et problem.
- De voksne har ansvaret for at hjælpe barnet med at finde ud af, hvad problemet er.
- Hvordan bliver skolen et attraktivt og meningsfuldt tilvalg for den enkelte?
- Når skolens sociale og faglige fællesskab er meningsfuldt for barnet, sænkes fravær.





# Forebyggelse af skolefravær med udgangspunkt i Alexander

# (Ny) udsathed

- Økonomisk
- Skoleskift
- Dødsfald i familien
- Andre traumatiserende oplevelser
- Socialt udsatte familier/forældre
- NY UDSATHED – hvor kommer det fra?

- Udsathed knyttet til det enkelte barn, familien, institutionelle miljøer.
- Udsathed på tværs af sociale miljøer.
- En konsekvens af stigende krav, forventninger, optimering, effektivisering.
- Neoliberal drejning/Mobication.
- I dag ser vi på udsathed med mere nuancerede briller end førhen. Eller gør vi?





"Der er meget larm i klassen"

"Jeg føler mig ensom"

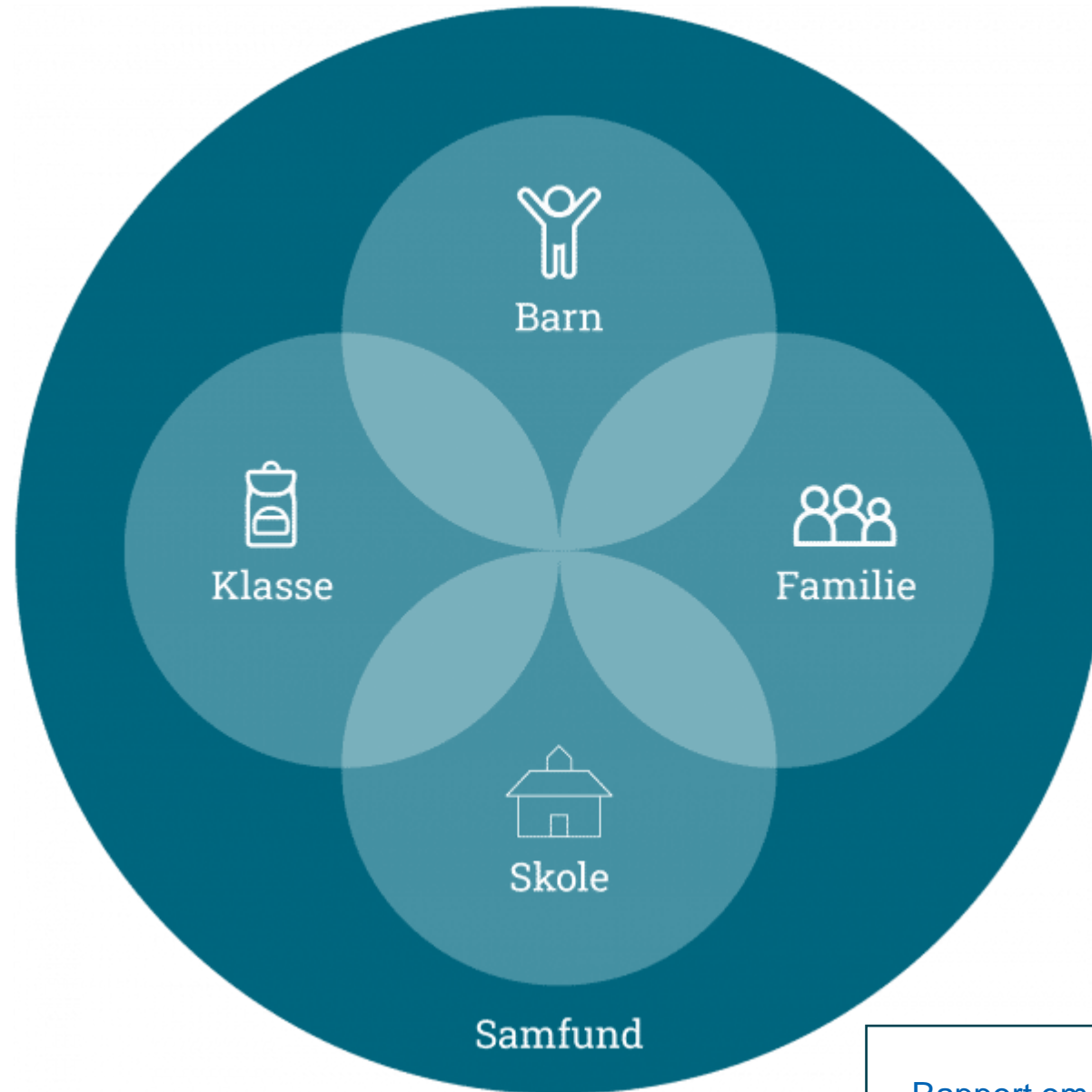
*Altså jeg føler lærere og elever bruger den nemmeste undskyldning for, at man ikke er i skole, nemlig 'pjæk'. Det er ord, der bliver brugt forkert, fordi selv hvis det er pjæk, så er der vel en grund til, hvorfor en elev hellere vil være hjemme. Der er altid noget bag det, og det er ikke gået op for folk endnu.*

*(Amira, 16 år)*

"De andre i klassen griner af mig"

"Jeg forstår aldrig, hvad vi skal i timerne"





[Rapport om skolefravær - Skolens tomme stole - Fokus på skolefravær \(bornsvilkar.dk\)](#)

# PAUSE

20 minutter



Skolefravær er komplekst. Adspurgte børn nævner ikke kun én grund til deres fravær.

## Alexander fortæller:

”Sidst jeg var sådan regelmæssigt i skole, var vel tilbage i 3. – 4. klasse. Dengang var alle dage gode. Vi havde tidligt fri, og det var nemt at gå i skole. Jeg var venner med alle. Vi havde det sjovt. Men det begyndte at gå galt i 5. klasse. Her kunne jeg godt blive hjemme fx en dag om ugen. Det var bare træls at være i skole. Vi fik nogle lortelærere. Og lærerne begyndte at tale om, at jeg har ADHD, og de var hele tiden på nakken af mig. Klasselæreren var ret uretfærdig – hun holdt altid med pigerne, når der var noget. (...) Hele 5. klasse havde bare været noget lort med skæld ud og alt det. Men i 6. klasse blev det værre. (...) Jeg skiftede skole midt i 6. klasse sammen med min kammerat. Det var megagodt at starte på den nye skole. Meget fint faktisk. Det var gode lærere og nye kammerater. Det var meget bedre lærere. Jeg fik meget mere ud af timerne. Men så i 7. klasse skulle klasserne på årgangen slås sammen. Og der gik det galt fagligt. (...) Det var røvsygt. Jeg ville hellere ud at lave noget. Bevæge mig. Arbejde i grupper. (...) Så mig og min ven Eskild blev væk fra timerne og begyndte at ryge hash ude bag ved skolen. (...) Men da Eskild stoppede på skolen, så kunne jeg ikke tage derover mere. Det var ham, der havde hentet mig hver dag. (...) Så om aftenen, så kan man ikke sove. Man ligger bare der og gruer for næste skoledag.”



(Lund, 2021)

**Forældresamarbejde.**

Også før vi får elever med skolefravær.

**Gode voksne**

Der er retfærdige, og som ikke råber og skælder ud

**Systematik.**

Hvad bruger vi vores registreringer til?

**Venner.**

Uden venner kan man ikke skolen.  
Gode venner trækker én over i skolen.

Det der kunne trække Alexander over på skolen

**Sjovere**

**undervisning,** hvor man er aktiv med kroppen og arbejder mere gruppebaseret



## **Gode voksne**

Der er  
retfærdige, og  
som ikke råber  
og skælder ud

# Lærereens/pædagogens relationskompetence

”Den positive lærer-elev-relation er fundamentet for den tillid og respekt, der gør, at barnet både er modtageligt for lærerens faglige dagsorden og for bestræbelsen på at lette det i livet, der er udfordrende for netop det barn.”

”Når læreren viser interesse for én, så får man det ikke sådan ‘Nå, man er bare en elev’. Så viser hun, at hun ligesom bekymrer sig for mig, og om jeg lærer noget”. (Pige, 6. klasse)

Fra forskningen ved vi, at lærereens/pædagogens relationskompetence har betydning for børns:

- Læreprocesser, livsglæde, sociale relationer, trivsel, selvværd, stressniveau, selvregulering og fremtid.

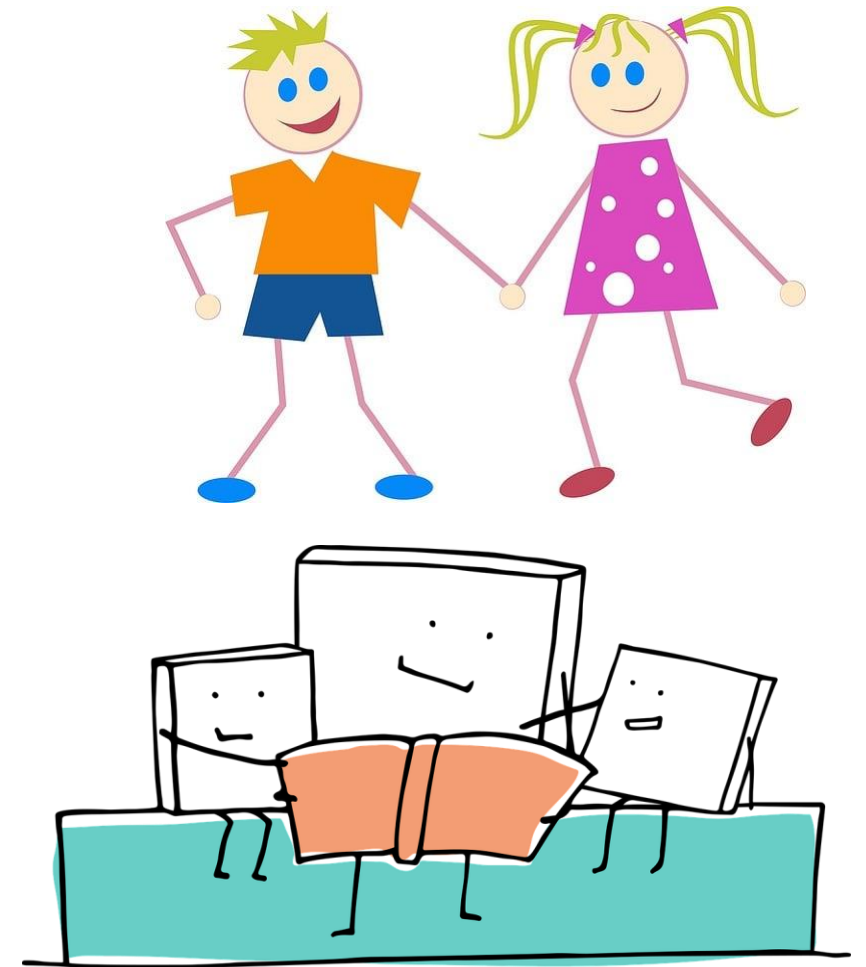
(Klinge, 2019)

# Hvad er relationskompetence? - og hvorfor er det vigtigt?

*”Kompetencen handler helt grundlæggende om at kunne indgå i positive interaktioner med andre mennesker, og det er vi alle indimellem i stand til.”*  
(Klinge , 2019)

Så hvordan kan vi som professionelle agere relationskompetent så ofte som muligt?

*”Lærere handler relationskompetent, når deres interaktion med eleven og klassen som helhed understøtter trivslen og den alsidige udvikling og muliggør, at klassen kan etableres som et læringsfællesskab.”* (Klinge, 2019)



Eksempler på relationskompetence

- Hvornår er det let?
- I hvilke situationer bliver det svært?



# God klasseledelse i praksis

## Etablering af et læringsmiljø med tryghed, tydelighed og gode arbejdsvaner:

- Realistiske forventninger og tro på elevernes potentiale.
- Anerkendende snarere end irettesættende tilgang til eleverne.
- Indarbejde regler og rutiner, men ikke lade dem stå alene.
- Trygt miljø, hvor fejl ses som anledning til refleksion og justering.

## Tilrettelæggelse af undervisning med deltagelsesmuligheder for alle:

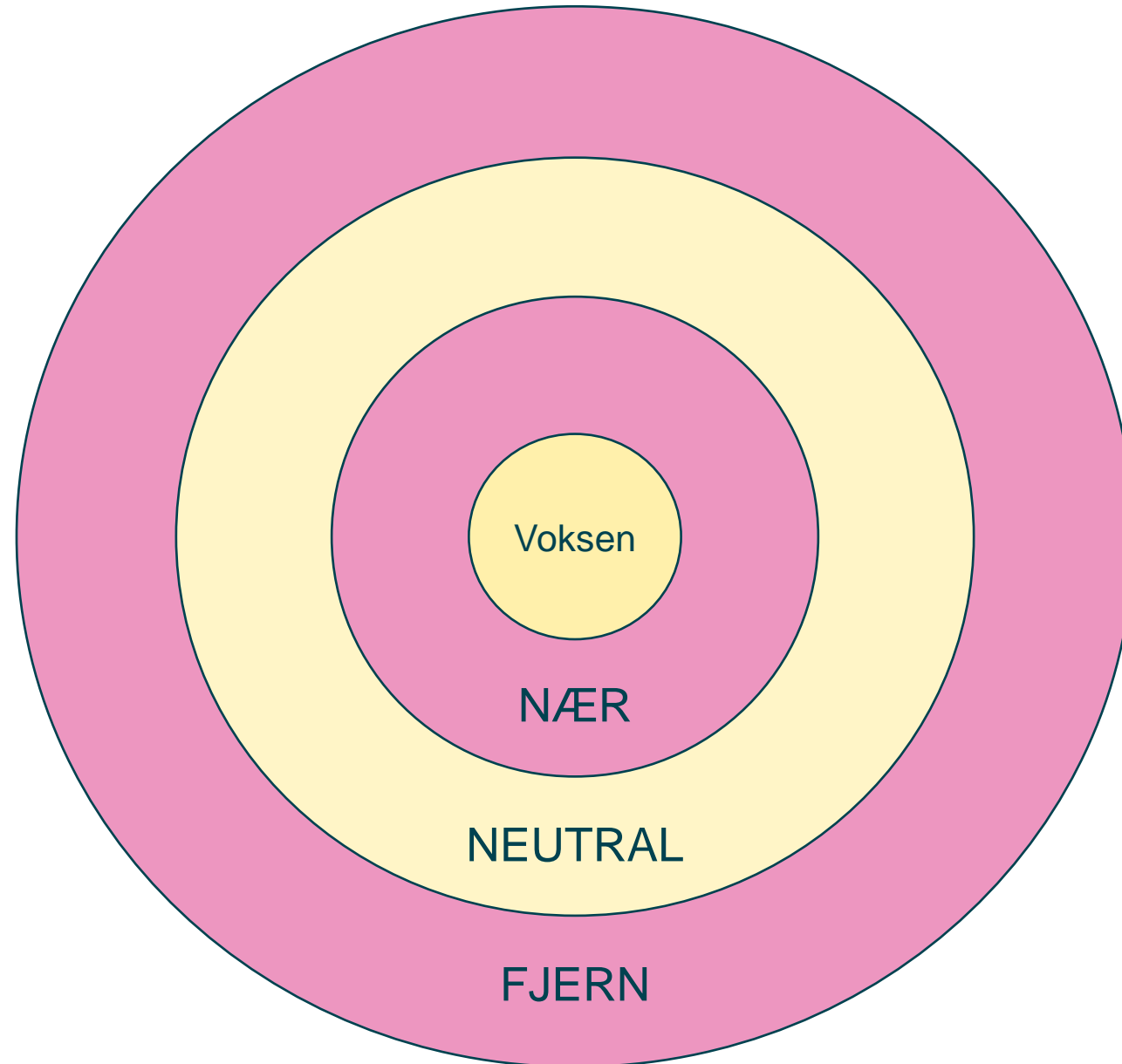
- Kommunikere intentioner og mål for undervisningen.
- Variere undervisningen og tilbyde flere indgange til det faglige indhold.
- Have en klar og genkendelig ramme og struktur for undervisningen.
- Inddrage eleverne og give dem en aktiv rolle i undervisningen.

## Opbygge gode relationer til eleverne og mellem eleverne:

- Møde eleverne med omsorg, empati og interesse.
- Opmærksom på, at lærerens relation til enkeltelever påvirker hele klassen.
- Være med til at opbygge gode relationer mellem lærer og elever og være opmærksom på, at lærerens relationsarbejde har indflydelse på eleverne indbyrdes relationer.

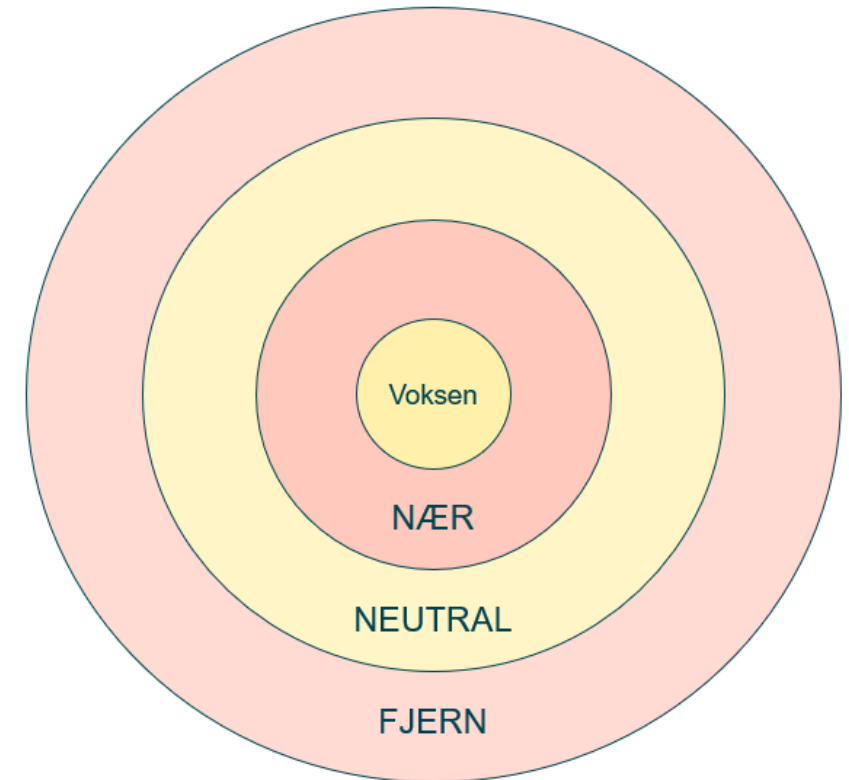
(EVA & Børne- og undervisningsministeriet, 2019)

# RELATIONSCIRKEL SOM REDSKAB



# Refleksionsøvelse til (evt.) senere brug

- I tager udgangspunkt i en fælles klasse eller team.
- Alle udfylder relationscirklen med elevernes navne.
- I teamet sammenligner I jeres relationscirkler og drøfter, om der er elever i, der ikke ser ud til at have voksne, de har nære relationer til.
- Hvad vil I fremadrettet gøre/være opmærksomme på?



# Hvordan skabes de gode relationer?

Hvordan viser børnene, at de har betydning for jer? Hvordan kan man fx gennem det faglige vise, at man vil dem?

Relationsarbejde sker hele tiden

Positive samspil udvikler positive følelser og forventninger

Mødeøjeblikke

Mærke at vi har dem på sinde



(Klinge, 2019)

# Klassefællesskabet og positivt fokus på det enkelte barn

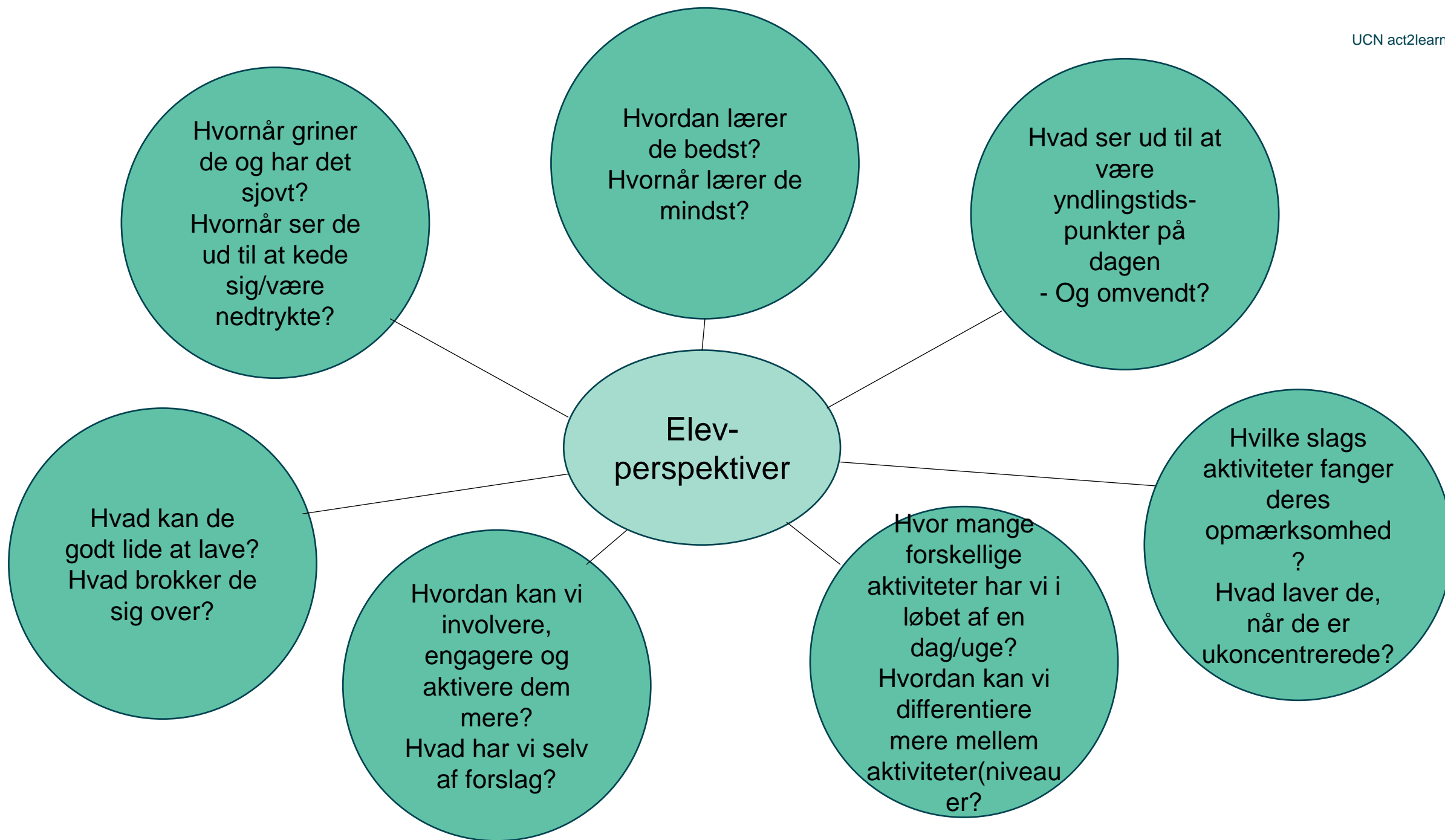
- Definitionsmagt
- Relationskompetence
- Forbedret interaktionskvalitet:
  - Positiv affekt: smil, latter, entusiasme, positivt klassemiljø.
  - Rutiner: hv-spørgsmål, tydelighed, klasseledelse.
  - Åbne spørgsmål: Understøtte elevernes refleksioner – dialog
- Systematik!



# I hjælper eleverne med deres historier

De historier de professionelle voksne er med til at reproducere om eleverne kan have store konsekvenser for eleven – særligt hvis det er negative historier. De har indflydelse på de andre elevers forståelse af eleven og i sidste ende også på elevens egen selvopfattelse.

Som professionel har man en kæmpe mulighed for at hjælpe børnene med at omskrive deres historier.





# Foldagers fem faser - Når et barn har skolefravær

## Få adgang til eleven

- Tillidsfuld relation til barnet: hvem, hvordan, hvornår?

## Grundige overvejelser blandt skolens voksne

- Hvilket fællesskab skal barnet tilbage til?
- Er der sket noget, man skal være særligt opmærksom på inden?

## Hvem har bolden?

- Hvilken pædagog/lærer?
- Skal være relationskompetent, iberig, fleksibel, handlingsorienteret.
- Kræver opbakning fra leder
- Gerne en, der er en del af klassens fællesskab – må ikke være en del af problemet


## Skoleinterventioner i to parallelle spor

- Relationsudvikling med hhv. barnet og klassen.
- Tid i begge spor
- Lette det faglige præstationspres
- Et godt sted for alle børn

## Fremmøde og fremtidig forebyggelse

- Eleven selv styrer tempoet i samarbejde
- Klassen hjælper til





Jeg er så  
ensom i skolen

Hvis jeg ikke kan  
klare skolen,  
hvordan fanden  
skal jeg så klare  
voksenlivet?!

Mor bliver vildt  
sur. Jeg hader  
at skuffe hende.

Jeg er  
simpelthen  
så DUM!

Alt ser sort  
ud, sort og  
dystert

Se dog at  
komme i skole!!

# Anerkendende kommunikation

I skolen findes der et hav af kommunikationsformer: debat, forhandling, skænderi mm.

En anerkendende kommunikationsform skal forstås som et samarbejde om at lære og skabe lyst til at lære.

Lærerens vigtigste rolle i skolen er at skabe glæde og nysgerrighed hos (alle) eleverne.



Det lyder spændende! Sig noget mere om det, hvor har du oplevet det henne?

# Anerkendende antagelser om læring og udvikling

**1. Brugen af anerkendende og udforskende spørgsmål stimulerer nysgerrighed og lysten til at lære mere og lære sammen.**

2. Enhver problemforståelse rummer forestillinger om noget bedre. Udforskning heraf er den hurtigste vej til at udvikle noget mere.

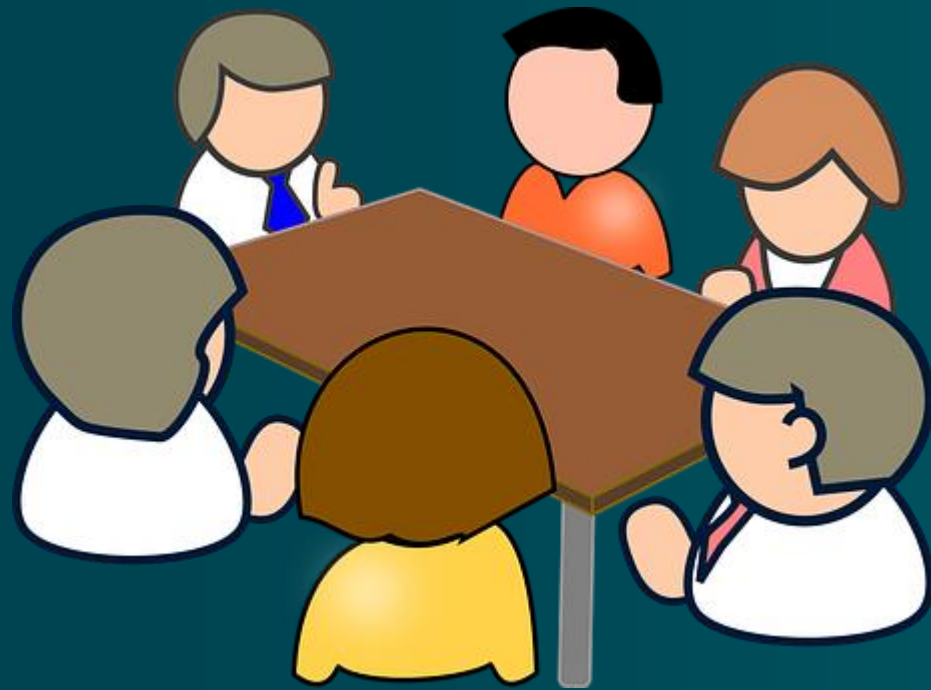
3. Det man fokuserer på og italesætter, kommer man til at forstærke. Det er derfor klogt at fokusere på det, man gerne vil have mere af.

4. Læring og udvikling er en energiskabende proces, når den handler om det, der allerede fungerer og det, der kunne bringes til at fungere godt.

5. Når mennesker knytter an til hinandens måder at forstå noget på, bliver det nemmere at tænke ud af boksen og bruge social fantasi.

Haslebo & Lund, 2015

SÅ: I er af afgørende betydning for børns skoleliv.



- Hvad ville dine elever sige om deres relation til dig?
- Er du opmærksom på dem, der måske ikke har en tæt relation til dig eller andre voksne?
- Bliv enige om tre ting, der er særligt vigtige i relationsarbejdet – hvordan vil I helt konkret arbejde med det i praksis? (Måske gør I det allerede).

Drøft & skriv ned – vi samler op fælles.

# PAUSE

45 minutter





### **Venner.**

Uden venner kan  
man ikke skolen.

Gode venner  
trækker én over i  
skolen.

# Det tvungne fællesskab

- Skolen er et oplagt sted at øve sig i sociale samspil, da den kan ses som et "tvunget" fællesskab. For alle elever gør det sig gældende, at de skal gå i skole, og derved tvinges med i skolens fællesskab. Her er det vigtigt at huske, at alle har forskellig adgang til fællesskabet – og har brug for mere eller mindre hjælp til at kunne blive en aktivt deltagende del af fællesskabet.



# Sammenhænge mellem flere arenaer

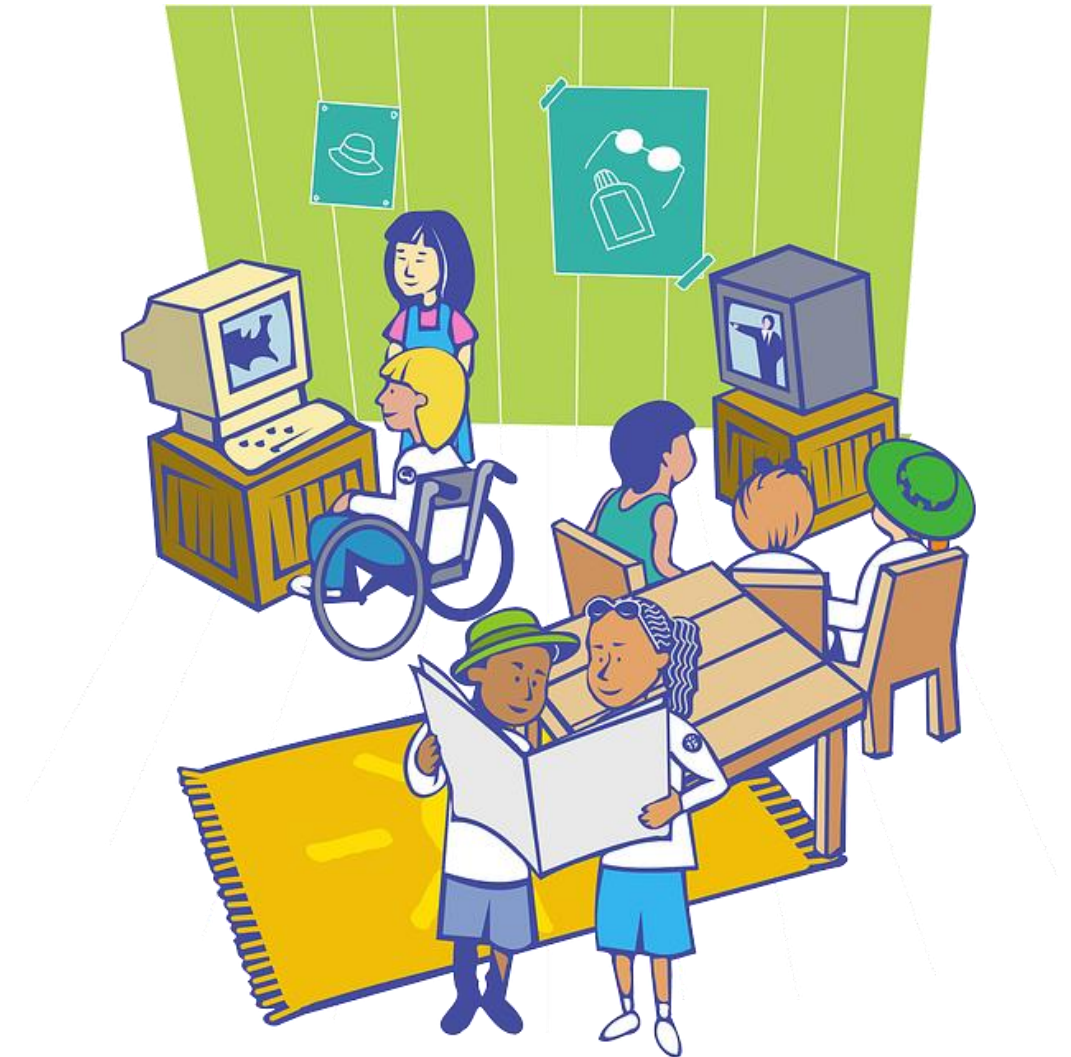
- Når man vil forstå barnets vanskeligheder i skolen, er man nødt til at forstå vanskelighederne på tværs af flere arenaer – hvornår på dagen er noget svært?
- Læring og deltagelse hænger sammen.





# Mistrivsel i skolen - trivsel i SFO'en

- Børnenes perspektiver: SFO'en bliver et frirum fra mistrivslen.
- Børns trivsel må forstås i sammenhæng med den kontekst, de befinder sig i.
- I SFO'en er der en ramme for det selvvalgt, frit fællesskab – dog med en pædagogisk ramme.
- Børnene sætter stor pris på pædagogerne, som voksne man både kan tale alvorligt og joke med.



# Børns indbyrdes samspil

- Børns indbyrdes samspil samt de fællesskaber de har med hinanden har kæmpe betydning for deres personlige og faglige udvikling.
- Det enkelte barns erfaring med sociale konflikter og eksklusion har stor betydning.
- Læring er knyttet til engagement og deltagelse i social praksis.



*”Sådanne forståelser fremhæver betingelserne for deltagelse i læringsfællesskaber, og i forlængelse heraf kan inklusion begrebsættes som et spørgsmål om muligheder for at deltage, bidrage og udøve indflydelse på de læringsfællesskaber, børn deltager i.”*

# Fællesskaber skal skabe nysgerrighed omkring...

(Tre gode huskeregler)

Hvordan forskellige aktiviteter skaber forskellige deltagelsesmuligheder?

Hvordan sociale dynamikker og samspil er mellem deltagerne?

Hvordan forskellige deltageres muligheder er for at øve indflydelse og bidrage?



# Betingelser som afsæt for deltagelsesmuligheder

Hvilke betingelser er til stede?

Hvilke betingelser skaber rammerne, de voksne eller børn for hinanden?

Hvad er børns grunde til at deltage/handle, som de gør?

Hvad er det, børn er fælles om?

Hvilke betingelser skaber deltagelsesmuligheder – og hvilke skaber deltagelsesbegrænsninger?

Hvordan ser det ud fra børns perspektiv?



# Psykologisk ejerskab

Hvordan sætter du dine interesser og kompetencer i spil i dit arbejdsliv? <sup>45</sup>

- Følelsesmæssigt ejerskab til ting – særligt ting vi selv skaber.
- Når vi føler os forbundet med tingen, bliver den en udvidelse af os selv.
- Det samme gør sig gældende, hvis vi skaber noget sammen → Kollektivt psykologisk ejerskab.
- Spejling af gruppen – på både godt og ondt.
- Fællesskabende didaktikker som middel til at styrke fællesskabet.



# Walk and talk – 15 minutter

- Hvordan arbejder I med deltagelsesmuligheder for alle børn i din praksis?
- Hvor er der plads til forbedringer?
- Tænk på en elev, som du ikke har en tæt/god relation til – hvor vil du starte? Hvordan skal du opnå en bedre relation til barnet?
  
- Når I har talt sammen, skrives den vigtigste pointe på tavlen. Vi samler op fælles.

Hvad tror I?





**Sjovere  
undervisning,**  
hvor man er aktiv  
med kroppen og  
arbejder mere  
gruppebaseret

## Eleverne skal udvikle:

- evnen til aktivt at opsøge og udnytte faglig viden fra relevante medier i forhold til et personligt og socialt meningsfuldt projekt
- evnen til at håndtere følelser
- evnen til aktivt at vedligeholde, udvikle og bruge kroppen hensigtsmæssigt
- evnen til aktivt at opsøge nye og skabe æstetiske indtryk og udtryk
- nysgerrighed og lyst til at lære
- evnen til at tænke og handle kreativt
- evnen til aktivt at formulere personlige og sociale meningsfulde projekter, mål og strategier for at virkeliggøre og evaluere disse
- evnen til aktivt at indgå i fællesskaber
- evnen til at lede og samarbejde ansvarligt
- evnen til aktivt at indgå i demokratiske processer
- personlig frihed

(Undervisningsministeriet, Fælles mål)



# Læringsmiljø vs. Trivsels- og læringsmiljø

Vi kan *ikke* snakke læring uden at snakke trivsel.

- Samskabelse mellem børn og voksne.
- Indretning der kalder på alsidige udtryksformer.
- Voksne der benytter sig af alsidige udtryksformer.
- Skolen har behov for erfaringer fra indretningen af SFOen.
- **Hvordan forstår vi læring?**  
(Drøfter I nogensinde det på skolen?)

*"Blomsten er rød, stilken er grøn, sådan maler man en blomst, og det har man altid gjort, og sådan skal det også blive ved med at være!"*

*"Men den lille dreng sagde: Hvad så med farverne i regnbuen? Hvad så med farven, når solen går ned? Hvad med alle de andre farver? Må de så ikk' være med?"*

<b>Ensrettet undervisning (Ofte tavleundervisning)</b>	<b>Multirettet undervisning (UDL)</b>
Undervisning med fokus på, hvad eleverne lærer.	Undervisning med fokus på, hvad eleverne lærer og hvordan de lærer.
Undervisning er planlagt, gennemført og evalueret med en "typisk" elev for øje.	Undervisningen er planlagt, gennemført og evalueret med elevernes diversitet for øje.
Hjælpe midler er for enkelte elever.	Hjælpe midler er for alle elever.
Læreren bestemmer, hvordan der undervises i indholdet.	Læreren samarbejder med eleverne om, hvordan de bedst lærer indholdet.
Læreren sætter et mål, og underviser alle elever på én måde, og eleverne forventes at lære på den måde.	Læreren sætter et mål og tilbyder forskellige læreprocesser til eleverne, og eleverne forventes at lære på forskellige måder.
Der er én måde at arbejde med indholdet for eleverne.	Der er valgmuligheder for eleverne ift. Måder at arbejde med indholdet på.

Olesen & Haaber, 2024

# Hvorfor ”Fællesskabende didaktikker”

Begrebet udspringer af mobbeforskningen → *”Kan en skolegang, der tilbyder fælles deltagelse i meningsfuld social praksis, minimere mobning?”*.

I de fællesskaber hvor der ikke opleves meningsfuldhed kan yderste konsekvens være den ekstreme form for eksklusion, som mobning er.

Didaktikken bør bevæge sig med tid og sted og hele tiden følge med skolens formål og forhindringer.

Det er ambitionen er at placere en indsats for tolerant skoletrivsel i skolens kerneopgave → Elevfællesskabet samles om undervisningen.

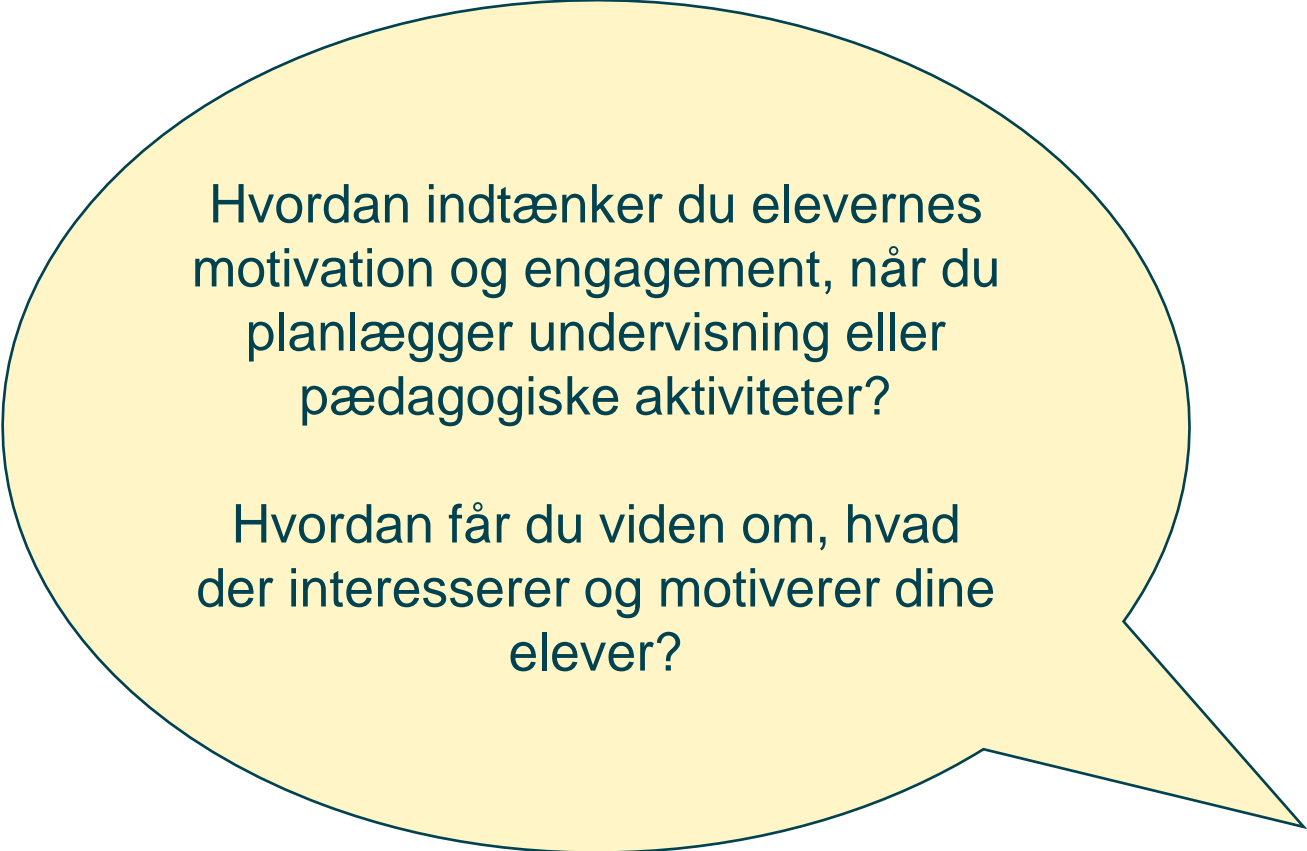
Fællesskabende didaktikker hjælper med at skabe (eller vedligeholde) trygge læringsfællesskaber → Igennem fagligt fokus udvikles inkluderende læringsmiljøer. I begrebet ligger også nye forståelser af klasseledelse og uro.

(Hansen, 2022)



# Motivation og engagement

- I virkeligheden kan det være en idé at starte med motivations-princippet, når vi planlægger undervisning. Her får vi nemlig (også) indsigt i, hvilke valgmuligheder, der kan være givtige at implementere.



Hvordan indtænker du elevernes motivation og engagement, når du planlægger undervisning eller pædagogiske aktiviteter?

Hvordan får du viden om, hvad der interesserer og motiverer dine elever?



QUIZ OG BYT  
15 minutter



## **Forældresamarbejde.**

Også før vi får  
elever med  
skolefravær

# Det gode forældresamarbejde - forebyggelse



Lydhørhed og nysgerrighed  
- Vi må antage, at  
forældrene altid gør deres  
bedste

## Taget

- Vejledning til forældrene

## Stueplan

- Nysgerrighed på forældrenes  
perspektiver

## Fundamentet

- Skabe rammer for samarbejdet,  
tillid, forventningsafstemning

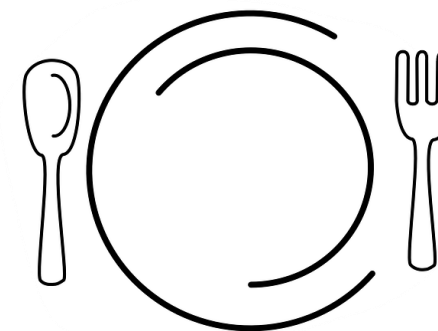
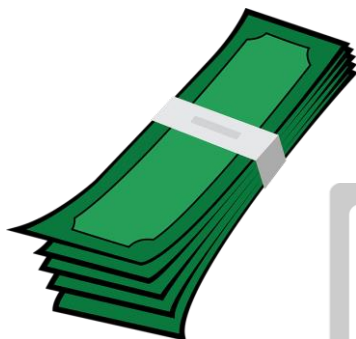
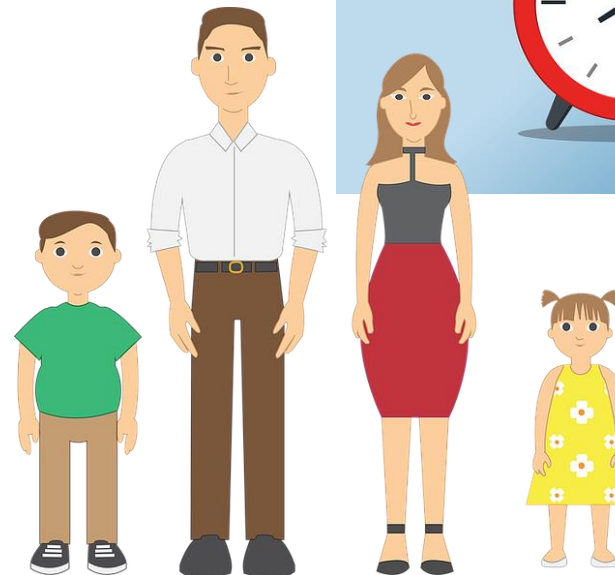
Samarbejdet er et fælles ansvar – Men I er de professionelle

	Den individfokuserede tænke måde	Den relationsfokuserede tænke måde
Hvad er opgaven for skolens professionelle?	At beskrive det enkelte barn på entydig vis	At beskrive barnets læring, handlinger og styrkesider ud fra eget perspektiv med respekt for, at barnet kan beskrives på andre måder ud fra andre perspektiver
Hvad er forældrenes opgave i samtalen?	At lytte til skolens beskrivelse af barnet og acceptere sandheden om dette	At udveksle forskellige nyttige erfaringer med barnet og bidrage til skolens samspil med barnet i skolen og SFO'en
Hvordan forstås et barn?	Barnet er, som det er og handler ens i alle situationer.	Barnet fungerer forskelligt i forskellige kontekster og relationer
Hvordan forstås forældre?	Forældre er, som de er. Lærerne skal helst kende dem i forvejen og ruste sig mod de besværlige	Forældre fungerer forskelligt afhængigt af kontekst og relationer og den måde, de bliver inviteret ind i kommunikationen af lærerne.
Hvad er forældrenes forpligtelse overfor skolen?	De skal levere et undervisningsparat barn	De skal formidle barnets synspunkter på dets skolehverdag og komme med ideer til, hvordan denne kan blive bedre



# Hele familien rammes

- Døgnrhythme og rutiner ændres.
- Mange skolefraværende børn vil isolere sig i flere/alle arenaer i deres liv.
- Familien udtrættes og ofte har det en konsekvens for forældrenes arbejdsliv og økonomi.
- Forældre savner kompetent støtte.



# PAUSE

15 minutter



# Gro Emmertsen Lund – skoleeksklusion

- Elev- og forældrestemmer har traditionelt set ikke fyldt meget i forskning og bliver ofte nedgjort eller overhørt i praksis.
- Forældrestemmer til skoleekskluderede børn har ikke et legitimt publikum at henvende sig til.
- Elever og forældre positioneres som besværlige, forkerte, usamarbejdsvillige mm.
- Forældrene stilles til ansvar for skoleproblemer – og skal fikse dem hjemme.
- Lærernes/pædagogernes handlinger reproducerer forestillingen om, at problemerne bor i individet, at det handler om fejl og mangler hos den enkelte (Familie).
- Eksklusionen kan (i princippet) ramme alle.
- Når de professionelle handler som beskrevet, fratager de sig selv muligheden for at blive klogere.



Ph.d. & selvstændig  
konsulent

(Lund, 2018)

# Børn og unge inddrages ikke nok

*”Børn og unge bliver ikke tilstrækkeligt inddraget i samarbejdet mellem forældre, skole og andre myndigheder, når det handler om skolefravær. Barnets perspektiv giver en unik viden om de bagvedliggende årsager, som er afgørende for at forstå fraværet og for at udarbejde løsninger til at få barnet eller den unge tilbage i skole. Forskning viser, at børn og unge har lettere ved at bakke op om beslutninger, hvis de er hørt og inddraget. [...] Dette gælder for børn og unge på alle klassetrin.”*

[Skolefravaars Rapport 2020 web print.pdf \(bornsvilkar.dk\)](#)



# Beretning fra en mor – ”hvorfors lytter de ikke?”

*Efter sommerferien i 3. klasse fik jeg at vide, at der var problemer med min søn Jeppe i skolen. Skolen kontaktede mig et par gange, og bad mig hente ham, da de ikke kunne styre ham. Engang sendte de ham hjem, uden at kontakte mig. Da jeg kontaktede skoleleder, fortalte han, at de havde været nødt til at sende ham hjem, da en konflikt mellem ham og lærerne var eskaleret. Jeg sagde, at det overraskede mig, da han var helt normal hjemme og trivedes i SFO´en. Efter et par uger var den gal igen. Jeppe havde råbt og skreget i et skænderi med to andre drenge, og var ikke til at stoppe igen. Da jeg spurgte, hvad skolen ville gøre for at hjælpe Jeppe, fik jeg intet svar, til gengæld fik jeg at vide, at Jeppes adfærd måtte skyldes dårlig kommunikation mellem mig og hans far. Lærerne vidste godt, at vi for nyligt var blevet skilt. De foreslog derfor, at vi kontaktede familiehuset. Jeg blev noget paf over, at de ikke tænkte, der var noget, de kunne gøre for at hjælpe Jeppe og de andre børn i klassen til et bedre samspil. Det eneste de havde gjort, var at sende Jeppe i AKT´en i de timer, hvor det var værst samt i frikvarter. Det førte til en længere samtale, hvor jeg fik sagt, at jeg ikke kunne se, hvordan det hjalp Jeppe til at begå sig, at de flyttede ham fra hans venner. Efter samtalen fik jeg tilbudt 12 timers observation af Jeppe. De afslog mit forslag om at bruge disse timer som støtte på klassen. Et par uger efter modtog jeg otte sider om, hvor mange forkerte ting min søn gjorde og alle de skrækkelige ting, de havde set i observationen. Skolen kunne ikke svare på, hvad observationen havde givet dem af handleforslag for at hjælpe Jeppe. De var tværtimod blevet bekræftet i, at årsagerne til hans adfærd lå i hjemmet. Jeg oplevede det hele som en total ansvarsfralæggelse fra skolens side. Det var meget nedslående.*

*(Haslebo & Lund, 2014)*

# Beretning fra

**Individfokuseret tænkemåde → fører til en bestemt løsningsmodel, hvor barnet og forældrene er problemet: ALTID**

## **Antagelser:**

- Barnet kan beskrives på entydig vis → observationen af Jeppe bliver til sandheden om ham.
- Forældrene må acceptere denne "sandhed".
- Barnet "er" som det "er". Det bliver overflødigt at indhente andre oplysninger om barnet.
- Forældre "er" som de "er". Skolens professionelle skal ruste sig og passe på sig selv.
- Det er forældrenes opgave, at levere et velopdragent og undervisningsparat barn.

*(Haslebo & Lund, 2014)*

# Ekklusionsspiralen

1: Skolen udpeger én eller et par elever som problemet.

2: Skolen fremlægger problemhistorien for forældrene. Evt. med flere beviser, der understøtter denne.

3: Forældrenes modhistorier, perspektiver underkendes, afvises eller overhøres.

4: Skolen antager, at der er noget galt med forældrene/familien, og at dette ligger til grund for elevens problemer. Forældrene pålægges ansvaret for at løse problemerne hjemme.

5: Tilspidsning og reelle samarbejdsvanskeligheder, nedbrud i kommunikationen. Forældre stilles et ultimatum → affind jer med problemhistorien eller find et andet skoletilbud.

6: Ekklusionen fuldføres. I de fleste tilfælde finder forældrene et andet skoletilbud.

# Inklusionspiralen

1: Skolen forstår, at eleven befinder sig i en problemsituation og at de må gøre noget for at hjælpe.

2: Skolen beder forældrene om hjælp til at finde på løsninger, skolen kan bruge for at hjælpe.

3: Elev- og forældreperspektivet bydes velkommen, lyttes indgående til, udforskes og påskønnes.

4: Skolen påtager sig ansvaret for at løse problemerne i skolen.

5: Skolen arbejder på at afhjælpe problemerne i skolen og styrke forældresamarbejdet, så det ikke udvikler sig til samarbejdsvanskeligheder.

6: Inklusion. Familien kan se en vej ud af problemerne og har håb for fremtiden.

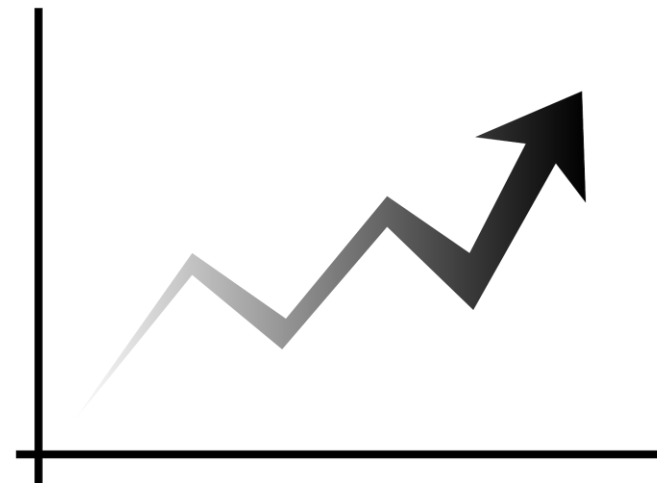
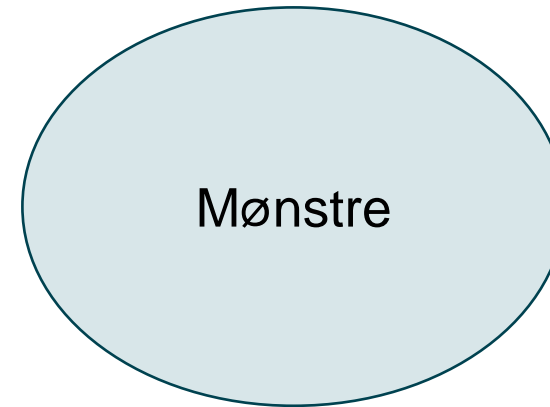




**Systematik.**  
Hvad bruger vi  
registreringerne til?

# Fravær opstår ikke fra den ene dag til den anden

- Elever der har et fravær på over 10% i udskolingen, har allerede haft et højere gennemsnitligt fravær i indskolingen. Særligt fra 6. klasse stiger fraværet markant.
- Vi skal både kigge på samlet mængde fravær og på *mønstre* i fraværet.
- Vi skal kigge på ændringer i adfærd: hvis barnet begynder at komme for sent, siger hjemme, at han ikke vil afsted mm.
- Patologiske symptomer går ofte hånd i hånd med skolefravær. Hovedpine, ondt i maven og søvnbesvær er nogle af symptomerne.



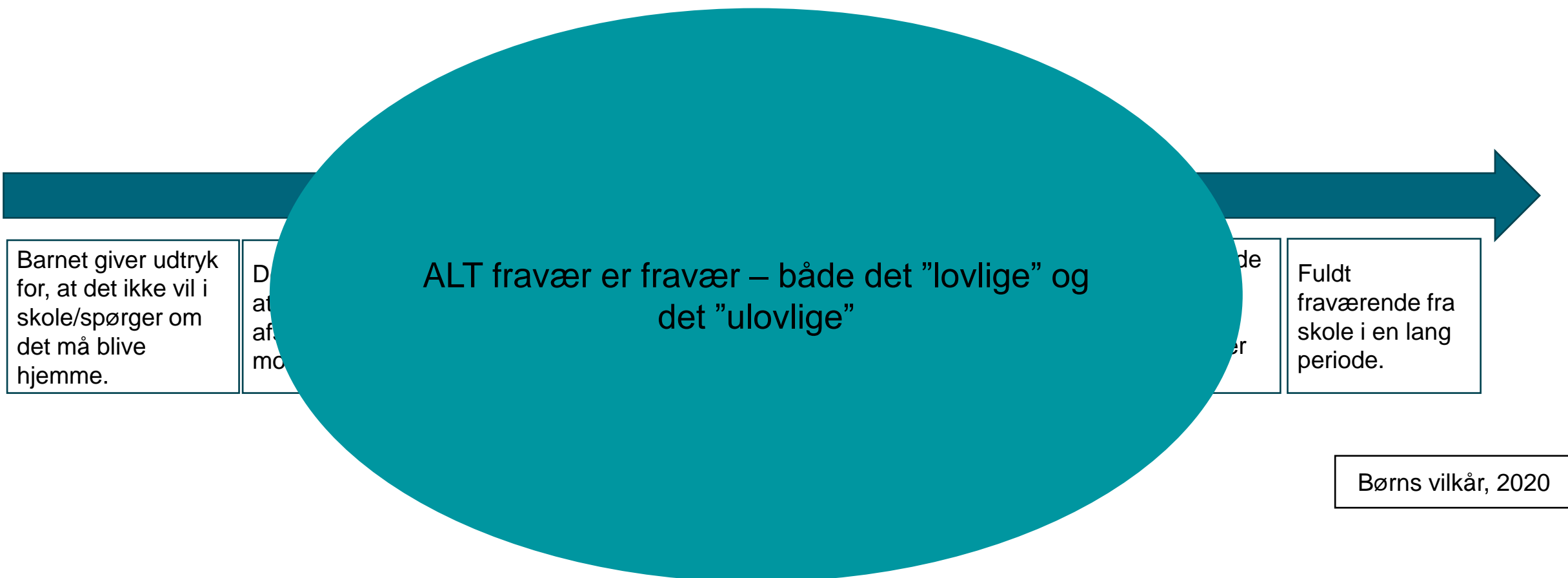
# Hvordan registrerer I skolefravær – taler I om det med jeres kollegaer?



Barnet giver udtryk for, at det ikke vil i skole/spørger om det må blive hjemme.	Det er vanskeligt at få barnet afsted i skole om morgenen.	Barnet forsøger at undgå at komme afsted. Trækker tiden, kommer for sent.	Periodisk fravær i enkelte timer. Går fx tidligere hjem fra skole.	Fravær fra undervisningen kombineret med skolegang	Fuldt fraværende fra skolen i bestemte perioder fx efter ferier.	Fuldt fraværende fra skole i en lang periode.
--	--	---	--	--	--	---

Børns vilkår, 2020

# Hvordan registrerer I skolefravær – taler I om det med jeres kollegaer?



Barnet giver udtryk for, at det ikke vil i skole/spørger om det må blive hjemme.

D...  
at...  
af...  
mo...

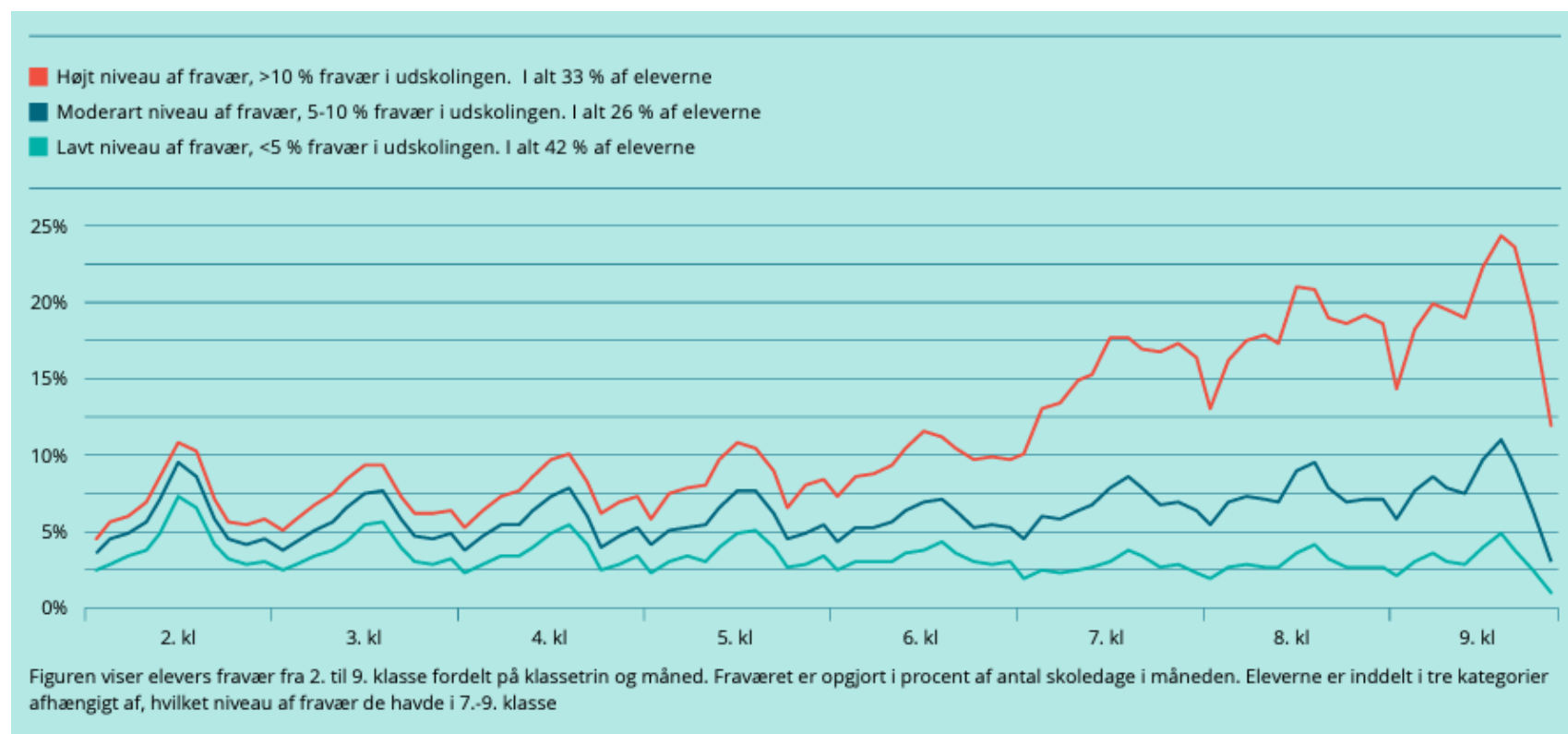
ALT fravær er fravær – både det "lovlige" og det "ulovlige"

Fuldt fraværende fra skole i en lang periode.

Børns vilkår, 2020

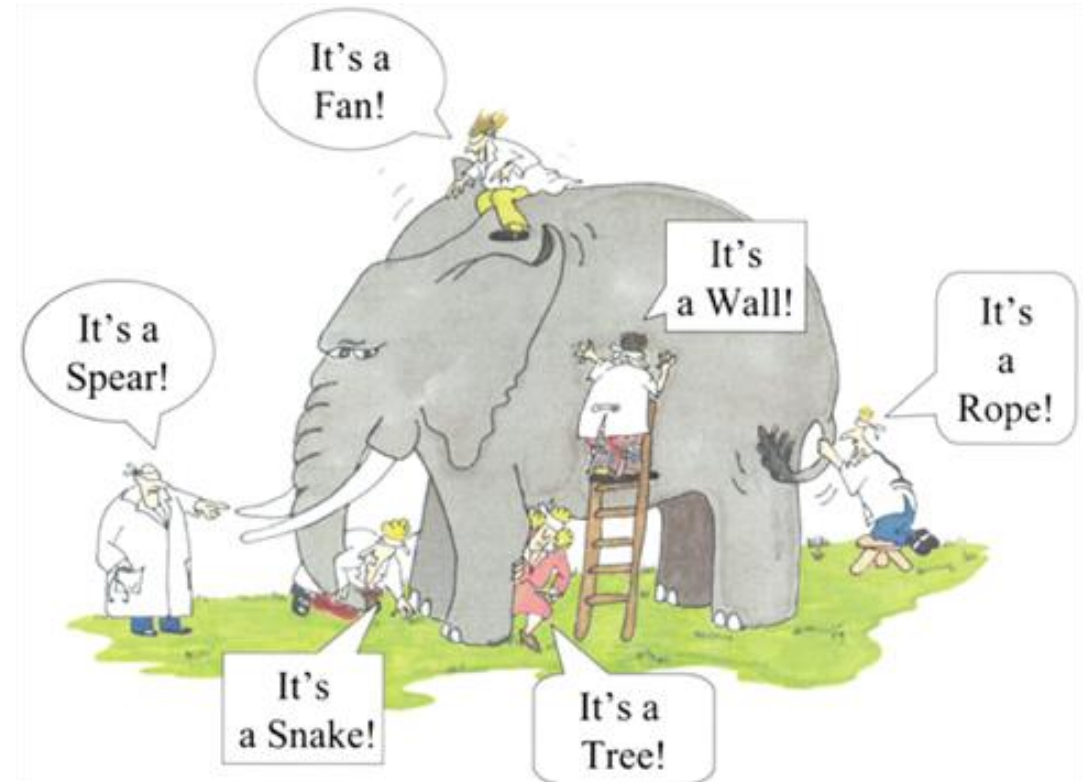
# Sammenhæng gennem et helt skoleliv

Elever der i udskoling har et højt fravær på over 10% har haft et højere gennemsnitligt fravær allerede i indskoling – særligt fra 6. klasse stiger fraværet markant.



# Systematik - også når fraværet rammer

- Samarbejde med barnet.
- Samarbejde på tværs af skole og SFO.
- Samarbejde med forældrene
- Planlægning med barn og forældre (Fx rød, gul, grøn).



# Systematik – Fx Signs Of Safety

Hvad fungerer	Opmærksomheds-punkter	Håb – Drømme	Tiltag – Aftaler	Næste møde

1. Hvad oplever forældrene?
2. Hvad oplever barnet/den unge?
3. Hvad oplever de professionelle?

# Systematik – andre gode fif i fx denne:







# Opsummering

Det er vigtigt at  
min lærer kender  
mig.

Vikarer og  
uforudsete skifte  
- herunder  
overgange.

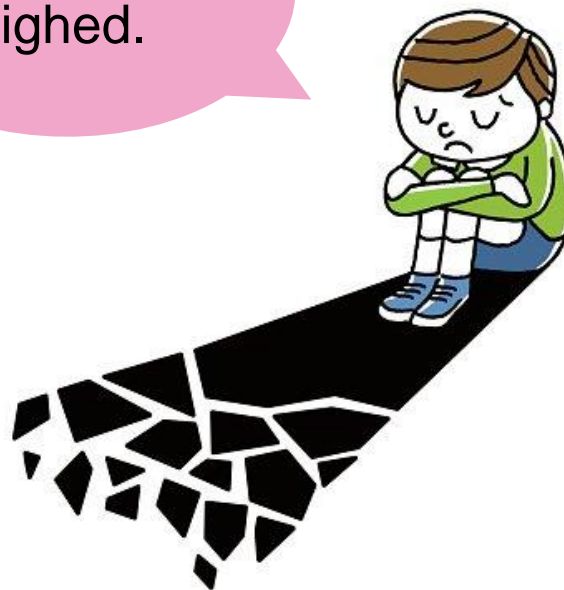
Jeg ved ikke, om  
de voksne kan  
hjælpe mig.

De faglige  
udfordringer er  
for høje eller for  
lave.

Ængste-  
lighed.

Min mor er den  
eneste, der forstår  
mig.

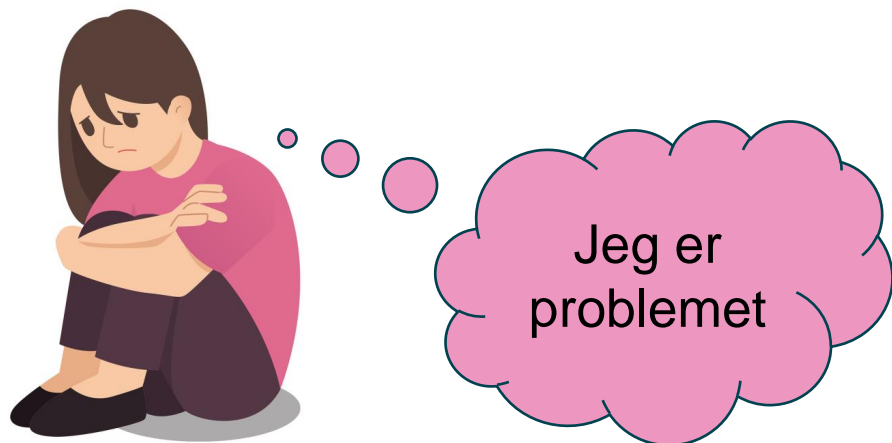
Der er meget  
larm og uro i  
timerne.



Jeg føler mig  
ikke som en del  
af klassens  
fællesskab.

# Så hvad så?

- Der findes (endnu) intet universelt svar på, hvordan vi bedst hjælper skolefraværende børn.
- Indsatserne skal være fleksible og skræddersyet det enkelte barn/familie.
- Ofte ses det, at der gøres brug af individrettede løsninger – uden at forholde sig til konteksten.
- Vi skal forholde os til klassefællesskabet- og arbejde målrettet med dette, hvis vi vil undgå at elever ekskluderes!



# Børn i vanskeligheder

Børn må forstås  
ud fra deres  
intentioner og  
grunde

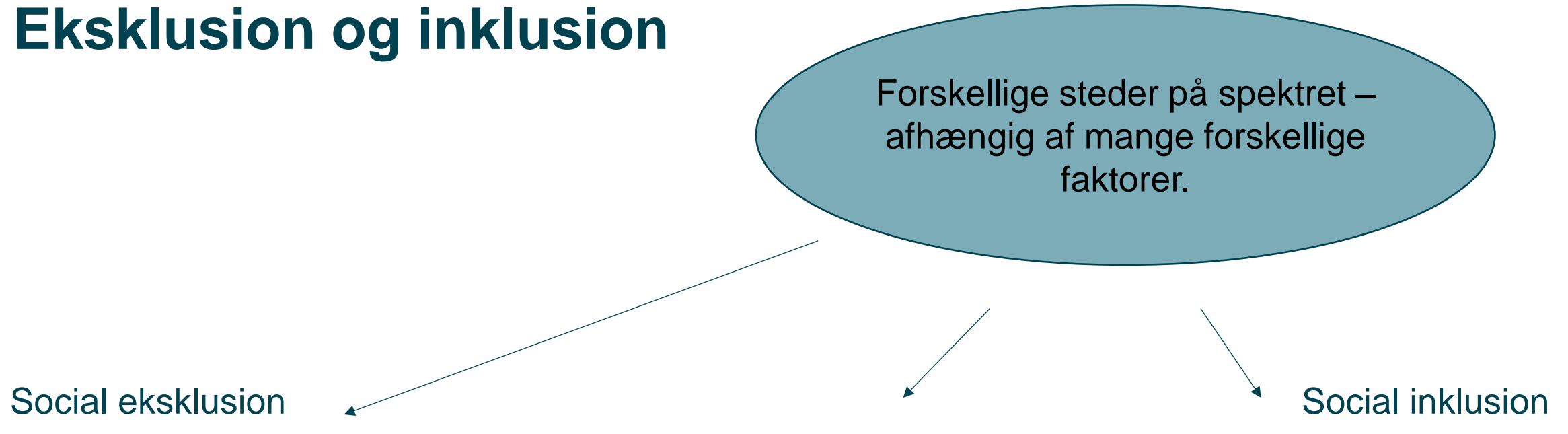


Børn kan altså have  
vanskelige  
betingelser for at  
deltage

Børns  
vanskeligheder må  
ses knyttet til en  
vanskelig  
livssituation

Det er aldrig nok at lede efter en forklaring inde i barnet – fx en diagnose!

# Ekksklusion og inklusion



En ufrivillig ikkedeltagelse gennem forskellige typer af udelukkelsesmekaniser- og processer, som det ligger udenfor individets muligheder at få kontrol over.

**Forældresamarbejde.**

Også før vi får elever med skolefravær.

**Gode voksne**

Der er retfærdige, og som ikke råber og skælder ud

**Systematik.**

Hvad bruger vi vores registreringer til?

**Venner.**

Uden venner kan man ikke skolen.  
Gode venner trækker én over i skolen.

Det der kunne trække Alexander over på skolen

**Sjovere**

**undervisning,** hvor man er aktiv med kroppen og arbejder mere gruppebaseret

# Dagens sidste case - Lærernes perspektiv

**Andreas 12 år:** Lærerne ser en dreng, der gennem det sidste halve år har haft stigende fravær. De ser, at han ikke følger med i timen, som han ellers godt kunne førhen. Når de prøver at snakke med ham om det, oplever de, at han lukker i, ser ned i gulvet eller ud af vinduet. Lærerne har bemærket, at Andreas trækker sig fra de andre i frikvarter. Når de andre går ud for at spille fodbold, som alle i klassen er med til, bliver han siddende inde i klassen, måske kigger han på sin computer, tegner krusse-duller på et papir eller kigger ud af vinduet. Hvis han kommer i skole, kommer han altid for sent, han forlader næsten altid skolen, inden dagen er færdig og han deltager aldrig i idræt. Det frustrerer lærerne, at Andreas bare går. Han forstyrrer også klassen meget, når han kommer for sent, og de andre elever spørger tit, hvorfor han ikke er der så meget. Lærerne ved ikke, hvad de skal svare. Lærerne er også begyndt at undre sig over, at forældrene tilsyneladende ikke finder det vigtigt, at sende Andreas i skole – for hvis det var vigtigt for dem, så sendte de ham vel afsted?



Lærerne overvejer, hvad de skal gøre. Skal de tage fat i skoleleder? Indkalde til et møde? Eller sætte hårdt mod hårdt og sætte flere konsekvenser op for Andreas, hvis han fortsætter som hidtil?

Med udgangspunkt i pointerne fra i dag, diskuteres ved bordene, hvad den smarte strategi for lærerne ville være.

# Selvværd

*"Princippet om selvværd. Princippet handler om, at det enkelte menneske kan byde ind med noget i et givent fællesskab, og at dette noget bliver opfattet som værdifuldt. Princippet understøtter en følelse af personlig integritet, at jeg ser mig selv som et menneske. Hvis det jeg bidrager med bliver opfattet som værdifuldt, kommer det til at favne hele min person, således at jeg som menneske bliver opfattet som værdifuld også på andre områder i mit liv. Modsat vil det samme ske, hvis det, jeg bidrager med, ikke bliver opfattet som værdifuldt. I så fald vil jeg blive tillagt en position som et menneske uden værdi: som invalid. Det gamle ord "invalid" betyder faktisk uden værdi." (Johannsen, 2023)*

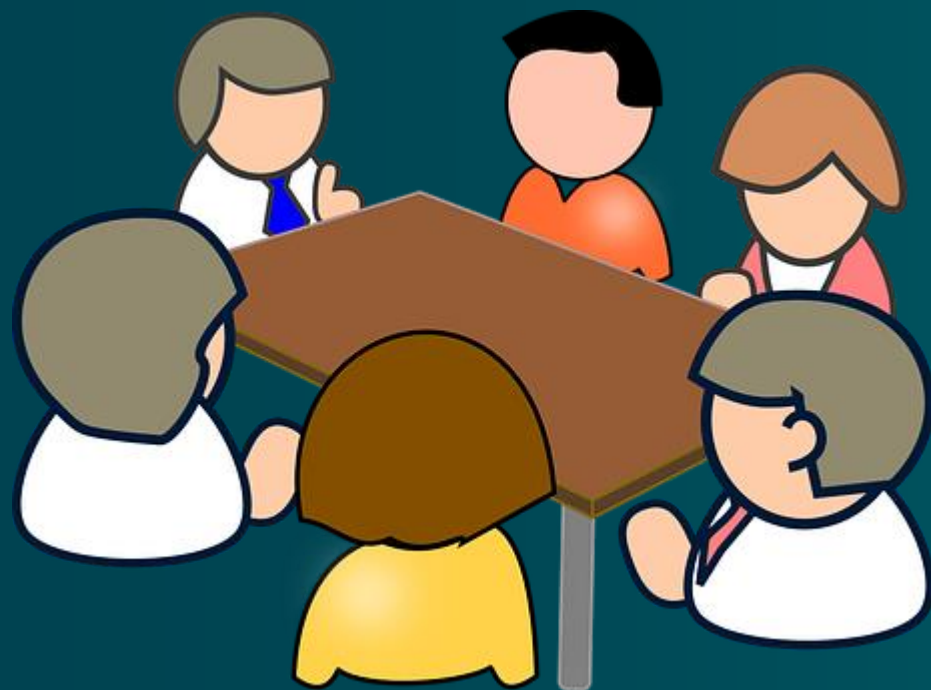


Måske dur jeg  
til noget?



# Refleksionsrunde

Silent brainstorm: Alle har to minutter til at skrive de tre vigtigste pointer fra dagen ned.



I ti minutter drøftes ved bordet: Hvad er det vigtigste, I tager med jer fra dagen? I skal blive enige om tre pointer, som efterfølgende skrives på tavlen

Slutvis samles op fælles

# Fælles opsamling og tusind tak for i dag!

Yderligere kommentarer til dagens form og indhold?



# Litteraturliste



- Beier Lund, P. & Mikkelsen, M. (2020): Muligheder og dilemmaer i forældresamarbejdet i: Den styrkede pædagogiske læreplan. Holst Mortensen, T. & Næsby, T. 2.udgave, Dafolo. Kap 14
- Børns vilkår (2020). *Skolens tomme stole*. Rapport: Børns vilkår og Egmont fonden.
- Hansen, H. R., Rasmussen, T. N., Søndberg, A. (2022) Fællesskabende didaktikker, KvaN
- Haslebo, G. & Lund, G. E. (2014). *Relationsudvikling i skolen*. Dansk psykologisk forlag.
- Johannsen, G. S. (2023) *Normalitet, afvigelse og diversitet*. I: Andersen, T. V. Social- og specialpædagogik, Hans Reitzels forlag.
- Klinge, L. (2019). *Lærereens relationskompetence - kendetegn, betingelser og perspektiver*. Frederikshavn: Dafolo.
- Ladefoged, L. *Vi sætter ikke børn ud her – om risiko- og beskyttelsesfaktorer i folkeskolen*. I: Schleicher, A. B. & Schleicher, S. B. (2023) *Specialpædagogik – en fagdidaktik*. Hans Reitzels forlag.
- Lund, G. E. (2018). *Usynlige sociale eksklusionsprocesser i skolen*. I: Tidsskrift for professionsstudier nr. 27. Professionshøjskolen VIA University College.
- Lund, G. E. (2021). *Fra fravær til fællesskab*. Aarhus universitetsforlag.
- Nors, M. (2021). *Forebyg skolefravær*. Dafolo.
- Olesen, K. K. & Haaber, C. R. (2024). *Deltagelsesdidaktik – Undervisning for alle*. Dafolo
- Schleicher, S. B. (2023). Normalitet i skoleelevers verden – en pædagogisk balancegang. I Schleicher, A. B. & Schleicher, S. B. *Specialpædagogik – en fagdidaktik*. Hans Reitzels forlag, København.
- Shakoer, L. R. (2023). Behovsstøttende didaktik i skolen. I: Klinge, L. (Red.) *Autonomi, kompetence & samhørighed*. Akademisk forlag.

# Case

Jonas er 15 år gammel og går i 7. klasse. Far er selvstændig altmuligt-mand og mor arbejder på et lager. I perioder arbejder far meget, men mor har mulighed for selv at lægge sine arbejdstider, så hun kan være hjemme ved Jonas om eftermiddagen og aftenen. Jonas har gået i 1. klasse to gange. Det var svært for Jonas at følge med fagligt, så det blev vurderet, at endnu et år i 1. klasse ville være godt for ham. Jonas' klasselærere fortæller, at Jonas er doven og ikke er interesseret i de ting, de laver på klassen. Han sidder altid bare og kigger ud af vinduet og kommer aldrig i gang. Nogle gange står han foran lærerens bord, men uden at sige noget. Dette forvirrer lærerne, da de ikke ved, hvad han vil dem, når ikke han siger noget. Lærerne er frustrerede, de har en oplevelse af, at hjemmet ikke bakker op om det faglige. De oplever, at forældrene bare lader Jonas blive hjemme, hvis han ikke lige har lyst til at komme i skole. Jonas har det sidste år haft en meget høj fraværsprocent, hvilket frustrerer lærerne, da dette får ham til at komme endnu længere bagud fagligt.

Da Jonas efterfølgende testes af en psykolog, testes han til at ligge i den dårligste ende af IQ-skalaen. Han har koncentrations- og overblikbsbesvær.

(Egen case)



# Case

Maja er 13 år og går i 7. klasse. Majas forældre har i lange perioder været frustrerede over, at Maja ikke gjorde, som de bad hende om. Hun hang ud med en gruppe ældre børn, som forældrene ikke var trygge ved efter skole, hun fik en masse venner på snapchat, som hun aldrig havde mødt i virkeligheden, hvilket også gjorde forældrene bekymrede. Forældrene har derfor valgt, at indskrænke reglerne i hjemmet. Maja skal nu være hjemme på et bestemt tidspunkt hver dag, hun har telefonen i en begrænset periode hver dag, de sørger for at hun kommer i seng om aftenen, og tjekker jævnligt hendes telefon. I starten var Maja meget ked af de nye regler. Dette kom til udtryk ved raserianfald. Forældrene tog derefter en snak med Maja om, hvorfor de gjorde, som de gjorde – at de vil passe på hende og hjælpe hende. Efter snakken falder der mere ro på Maja, og hun begynder at følge reglerne uden indsigelser.

Maja har i en længere periode haft et stigende skolefravær, hvilket bekymrer forældrene. De taler med lærerne om det, som fortæller, at Maja egentlig er dygtig fagligt, men hun falder fra i undervisningen, søger opmærksomhed fra klassens drenge, og lærerne har en oplevelse af, at det ikke er vigtigt for Maja at lære noget. Adspurgt fortæller de dog også, at Maja følger bedst med i undervisningen, når de skal lave alternative opgaver, eller når hun fx må gå ind ved siden af klasselokalet og læse med en veninde.

(Egen case)



# Case:

Klara går i 9. klasse. I hendes familie er der masser af kærlighed og omsorg. Da begge forældre arbejder meget, og ofte aften/nat, er alle i familien en stor del af de hjemlige pligter. Endvidere har Klaras forældre insisteret på at fastholde en række normer, som ikke har fulgt med måden flertallet, af danske børnefamilier lever på. Klara skal cykle med cykelhjelme, hun smører selv madpakke hver dag, hun fik først mobil i 7. klasse og der er en forventning om, at hun bruger den i minimalt omfang. Hun må deltage i fester, men skal være hjemme kl. 23.00 og må først drikke alkohol, når hun starter på gymnasium. Klaras klassekammerater lever ikke med samme forventninger fra deres forældre.

I de første skoleår havde hun gode venner, men hun har mistet flere og flere venner gennem årene og er langsomt blevet marginaliseret som skoleelev.

I en samfundsfagstime mandag formiddag starter læreren med at sige: "Jeg håber, I har haft en god weekend. Nogle af jer ser lidt hængte ud, men I har vel heller ikke fået meget søvn med alle de fester og natteroderi." Flere i klassen fniser indforstået. Klara siger ingenting. Nu bliver klassen bedt om at sætte sig i deres faste firemandsgrupper og tale om "unges forbrugsvaner". I Klaras gruppe kommer to af pigerne frem til, at de nok bruger 2-3000 kroner om måneden på dem selv. Da Klara forsigtigt spørger, hvordan de dog kan bruge så mange penge, kigger den ene pige på hende, og siger: "Din familie er særlig og gammeldags. Bliver du aldrig træt af at vade rundt i det gamle tøj?", hvorefter hun får øjenkontakt med den anden pige og de griner indforstået.

(Schleicher, 2023)

