

# Mens vi venter på at gå i gang...

- Find en post-it: skriv eller tegn noget om *Skolefravær eller forebyggelse*



## Skolefravær og forebyggelse

### Du kan:

- Skrive dit navn på et navneskilt.
- Gå lidt rundt i lokalet og stræk ud, inden vi går i gang.
- Sidde og slappe af, inden vi går i gang.
- Snak med din sidemakker om, hvad I forstår ved *skolefravær*

# SKOLEFRAVÆR OG FOREBYGGELSE



# Hvem er jeg?



## **Signe Weibel**

Adjunkt, UCN act2learn, Pædagogik og Læring

Pædagog

Cand.pæd. i pædagogisk sociologi

Tidligere skolekonsulent i Fraværsteam, PPR

## **Jeg er blandt andet optaget af:**

Børnefællesskaber.

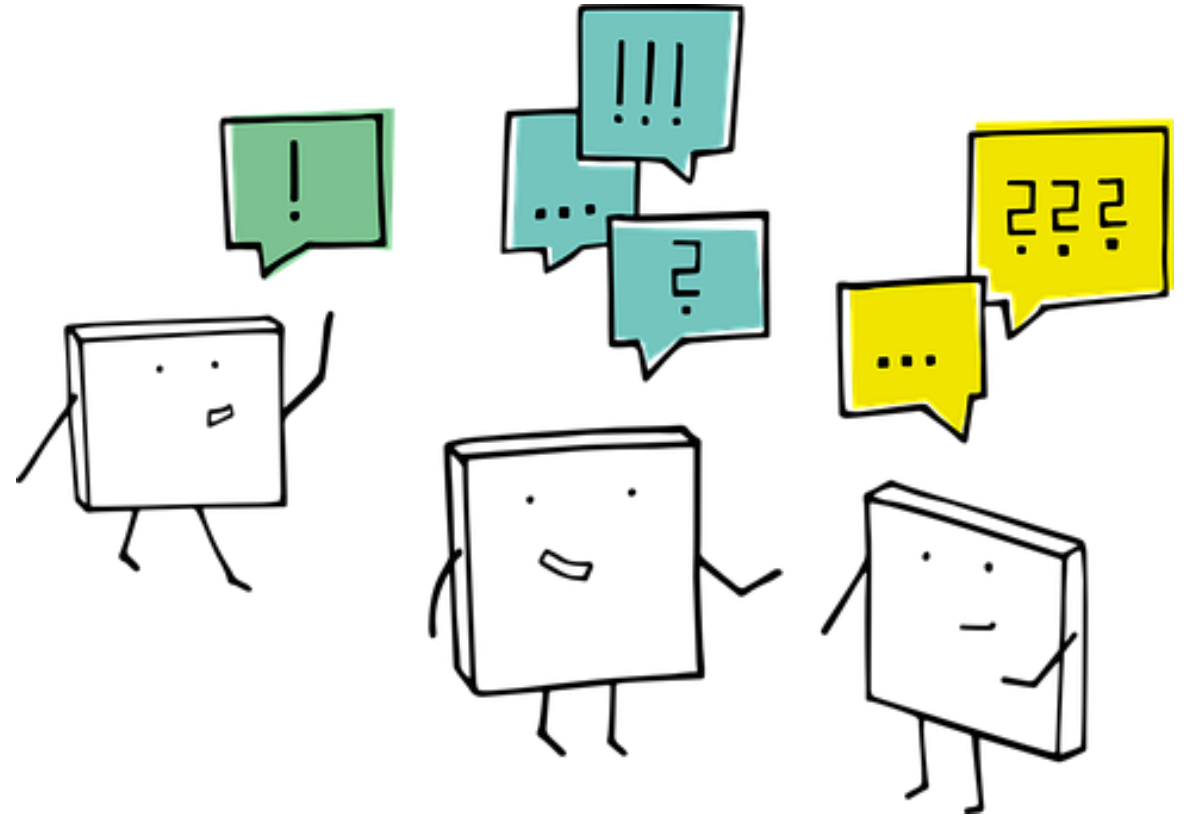
Barnets perspektiv.

Børnesyn og handlemuligheder for den professionelle.

Skolefravær: Eksklusions- og inklusionsprocesser

# Vores fælles rum

- Tillid – vi er i et sårbart rum, hvor vi blottægger vores praksis
- Tavshedspligt
- Sig tingene højt
- Der er ingen rigtige svar – eller forkerte refleksioner
- Her er plads til alle spørgsmål



# Tjek ind

Hvad er den vigtigste årsag til, at du er her?

Hvilken erfaring har du med skolefravær?

Hvad hedder du, og hvor kommer du fra?



# Dagens indhold

- Helt praktisk
- Hvad er skolefravær?
- Hvordan forstår vi årsagerne til fravær?
- Selvbestemmelsesteorien
- Behovsstøtte – hvordan?
- In- og eksklusionsprocesser
- Fokus på fællesskabet
- Opsamling og tak for i dag

## Tidsplan (Ca.)

10.00-10.20: Pause

11.30-12.15: Pause

13.15-13.35: Pause



*Dagen vil foregå i en blanding af oplæg, fælles refleksioner i mindre grupper og opsamlinger.*

# Helt praktisk

- Pauser
- Forplejning
- Toiletter
- Andet?



# DEN MANGFOLDIGE FOLKESKOLE

Samtlige 11 nordjyske kommuner og Professionshøjskolen UCN er sammen om det treårige projekt "Den Mangfoldige Folkeskole".

Her skal en lang række lokale indsatser være med til at løfte en af folkeskolens største udfordringer: At skabe rum til, at flere børn og unge kan lære og trives i den almene undervisning og deltage i skolens fællesskaber.

I Den Mangfoldige Folkeskole skal vi udnytte det potentiale, der er i at skabe en læringskultur, hvor vi afprøver og lærer sammen og lærer af hinanden lokalt og på tværs af kommunerne.







# DEN MANGFOLDIGE FOLKESKOLE

## Formål:

*At øge deltagelsesmulighederne for alle børn og unge*

## Mål:

- Styrke den inkluderende didaktiske og pædagogiske praksis
- Styrke alle børn og unges læring og trivsel
- Styrke grundlaget for fremtidens skole

# DEN MANGFOLDIGE FOLKESKOLE



Kurser og møder Videndeling Kommunale indsatser Om projektet

## Den Mangfoldige Folkeskole

Samtlige 11 nordjyske kommuner og Professionshøjskolen UCN er sammen om det treårige projekt "Den Mangfoldige Folkeskole". Her skal en lang række lokale indsatser være med til at løfte en af folkeskolens største udfordringer: At skabe rum til, at flere børn og unge kan lære og trives i den almene undervisning og deltage i skolens fællesskaber.

Kurser og webinarer →

Artikler og kursusmateriale →

## Efter i dag

- Følg løbende med på hjemmesiden for ny inspiration, kompetenceudvikling og videndeling
- Spred gerne budskabet om mulighederne i Den Mangfoldige Folkeskole
- Videndel om dagens læring med kolleger og ledere

<https://www.denmangfoldigefolkeskole.dk>

UCN act2learn

Du kan også følge Den mangfoldige folkeskole på Facebook og LinkedIn

Signe Weibel Petersen  
UCN act2learn Pædagogik og Læring

 **Den Mangfoldige Folkeskole**

Husk, at du gennem Den mangfoldige folkeskole kan få nedenstående diplommoduler i foråret 2025 gratis!!!!

## Moduler i foråret 2025

DIPLOMMODUL



### Læring, kontakt og trivsel – Den Mangfoldige folkeskole

Aalborg

14. 01 2025

DIPLOMMODUL



### Skriftsprogsudvikling og skriftsprogsundervisning 4.-10. klasse

Den pædagogiske diplomuddannelse

Aalborg

16. 01 2025

DIPLOMMODUL



### Skriftsproglige vanskeligheder i relation til dysleksi

Den pædagogiske diplomuddannelse

Aalborg

16. 01 2025

DIPLOMMODUL



### Flersprogethed og andetsprogstilegnelse

Den pædagogiske diplomuddannelse

Aalborg, Online

17. 01 2025

DIPLOMMODUL



### Børn, unge og familier i udsatte positioner

Den pædagogiske diplomuddannelse

Aalborg

17. 01 2025

DIPLOMMODUL



### Social inklusion

Den pædagogiske diplomuddannelse

Aalborg

27. 01 2025

DIPLOMMODUL



### Faglig vejledning i skolen -

Den pædagogiske diplomuddannelse

Aalborg

15. 01 2025

DIPLOMMODUL



### Læring og didaktisk design

Den pædagogiske diplomuddannelse

Aalborg

17. 01 2025

DIPLOMMODUL




### Neuropsykologi og neuropædagogik

Den pædagogiske diplomuddannelse

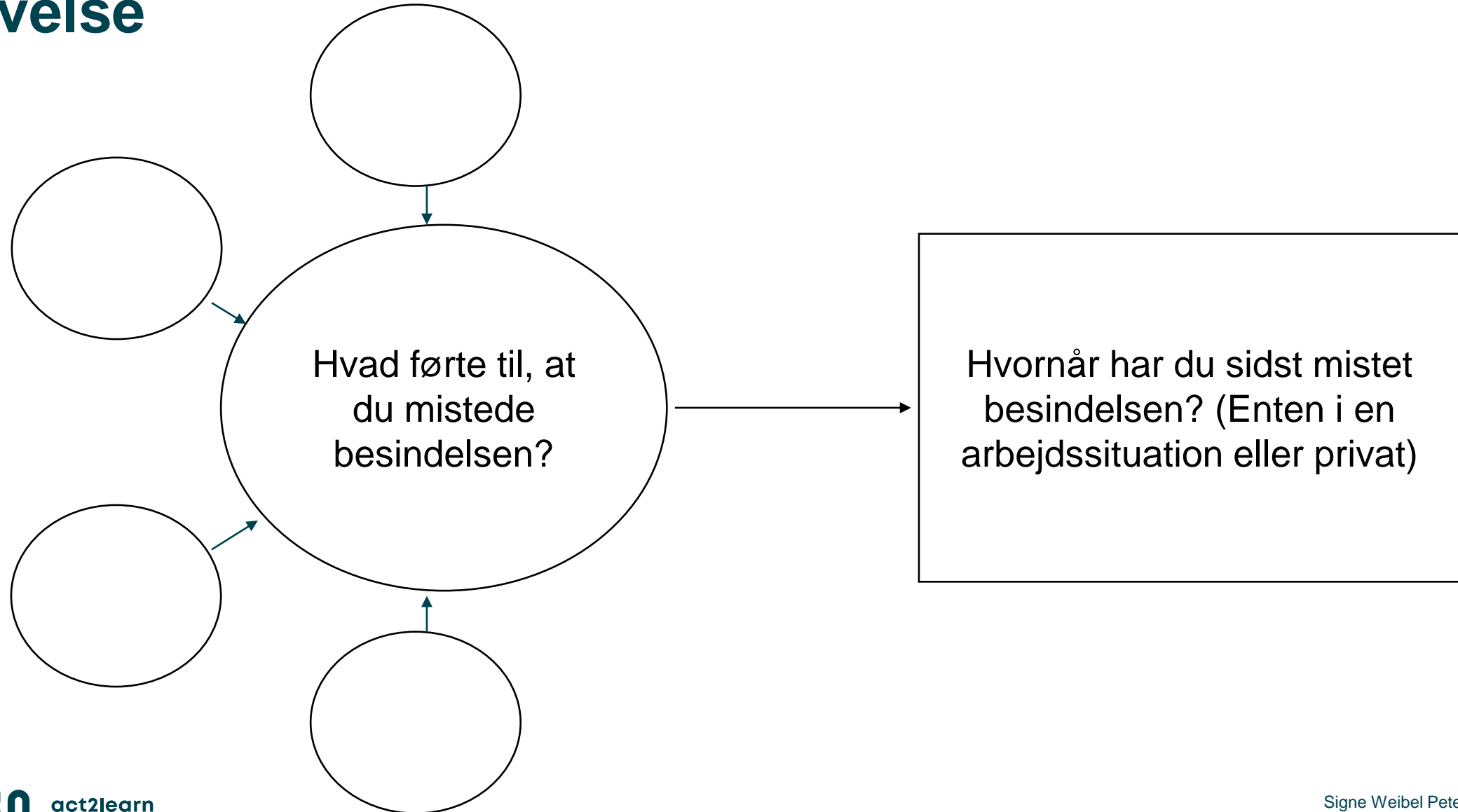
Aalborg, Thisted

14. 01 2025



Brug et par minutter på at  
overveje, hvad du håber, at få  
ud af dagen.  
Vi samler op fælles.

# Øvelse



# Selvværd

*"Princippet om selvværd. Princippet handler om, at det enkelte menneske kan byde ind med noget i et givent fællesskab, og at dette noget bliver opfattet som værdifuldt. Princippet understøtter en følelse af personlig integritet, at jeg ser mig selv som et menneske. Hvis det jeg bidrager med bliver opfattet som værdifuldt, kommer det til at favne hele min person, således at jeg som menneske bliver opfattet som værdifuld også på andre områder i mit liv. Modsat vil det samme ske, hvis det, jeg bidrager med, ikke bliver opfattet som værdifuldt. I så fald vil jeg blive tillagt en position som et menneske uden værdi: som invalid. Det gamle ord "invalid" betyder faktisk uden værdi." (Johannsen, 2023)*







# Hvad er skolefravær?

# Refleksionsrunde

Drøft med din sidemakker:  
Hvad tænker I, når I hører ordet  
*skolefravær*?



Når I har drøftet det, må I  
meget gerne skrive stikord på  
tavlen.



# Der er altid en grund til skolefravær

- [skolefravær børns vilkår film klassebillede - Google-søgning](#)

10%

100%

8%

27%

32%

85%

## Tomme stole kan ikke snakke – alligevel fortæller de en historie

- Fraværet gælder både det almindelige fravær for alle elever og for enkelte elever med massivt fravær.
- 20% af elever havde i mere end 10% skolefravær i skoleåret 2022/23
- Fravær har vidtrækkende konsekvenser for den enkelte elev.
- Fravær har store konsekvenser for fællesskabet.
- For mange børn udvikler skolefravær sig som en konsekvens af skoleproblemer, der ikke er blevet løst.
- Lærere og pædagoger slår ofte knuder på sig selv for at hjælpe: Men de ved sjældent, hvorfor fraværet opstår – og hvad de skal gøre ved det.



Ny udsathed

# (Ny) udsathed

- Økonomisk
- Skoleskift
- Dødsfald i familien
- Andre traumatiserende oplevelser
- Socialt udsatte familier/forældre
- NY UDSATHED – hvor kommer det fra?

- Udsathed knyttet til det enkelte barn, familien, institutionelle miljøer.
- Udsathed på tværs af sociale miljøer.
- En konsekvens af stigende krav, forventninger, optimering, effektivisering.
- Neoliberal drejning/Mobication.
- I dag ser vi på udsathed med mere nuancerede briller end førhen. Eller gør vi?



# Jakob

Det kunne være rart, hvis du bare en gang imellem ville opføre dig som et normalt barn.

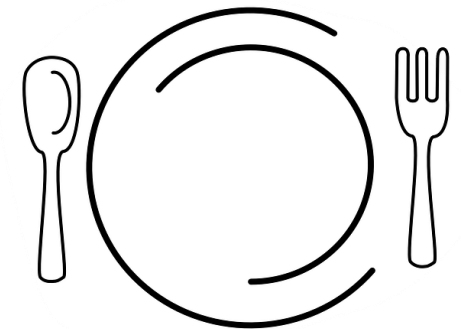
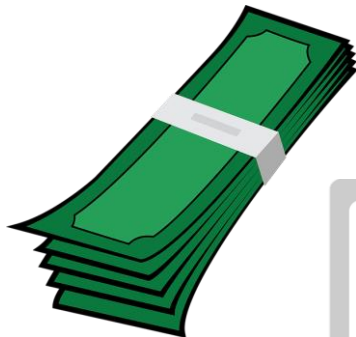
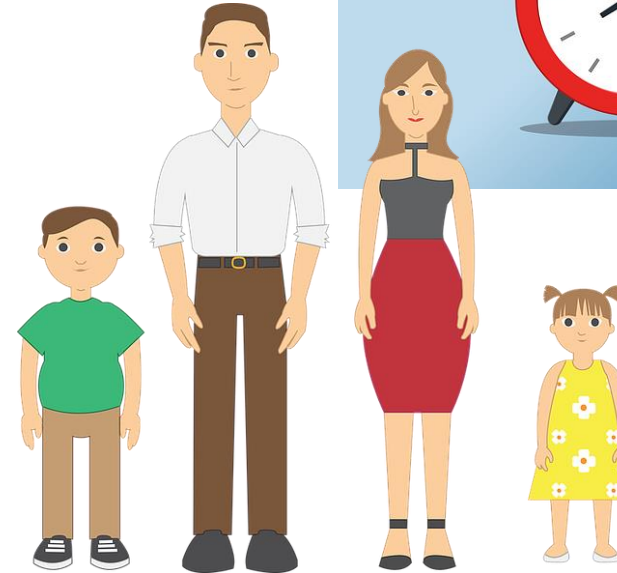
Jeg har også hørt, at knægten slet ikke er deres. Det var en de fik, fordi moren drak sig ihjel. Sådan en kommer jo aldrig til at fungere i et klassefællesskab, og slet ikke i samfundet!

Det er da utroligt, at man ikke kan bede dig om noget, uden du skal ødelægge det hele for os andre. Hvorfor skal du altid være et problem?

Der er noget galt med de unger. Især Jakob. Det er som om, de ikke gider gå i skole.

# Hele familien rammes

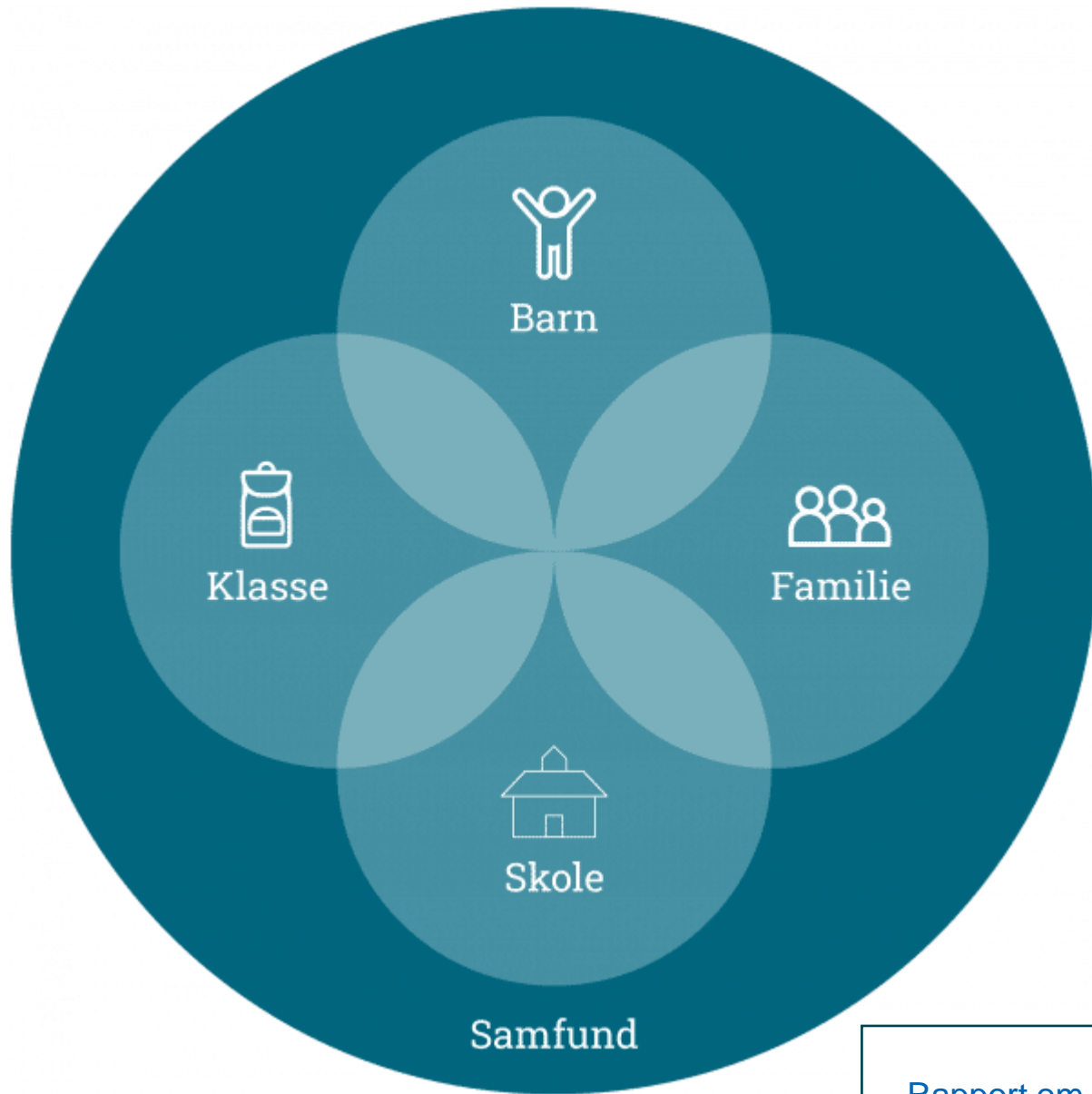
- Døgnrhythme og rutiner ændres.
- Mange skolefraværende børn vil isolere sig i flere/alle arenaer i deres liv.
- Familien udtrættes og ofte har det en konsekvens for forældrenes arbejdsliv og økonomi.
- Forældre savner kompetent støtte.





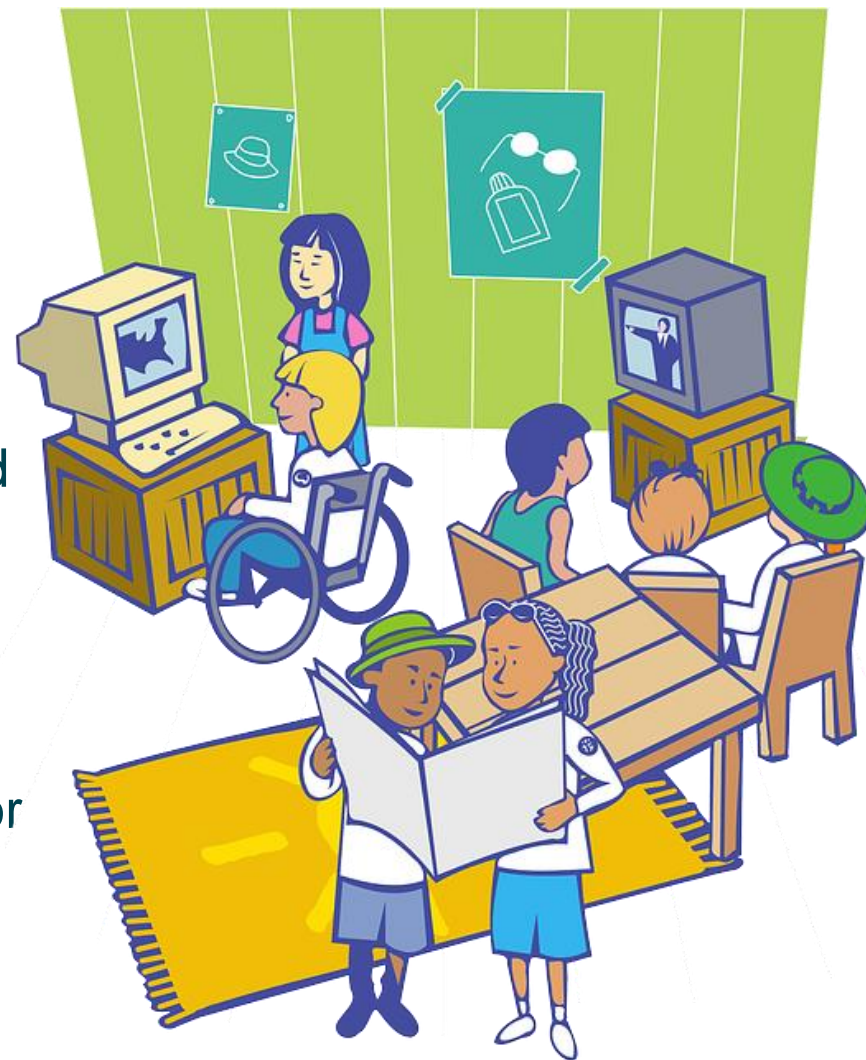
# Hvordan forstår vi årsagerne til skolefravær





# Barnet gør *altid* sit bedste

- Børn der *kan* gå i skole, *går* i skole.
- For barnet er fraværet ikke nødvendigvis et problem – men en løsning på et problem.
- De voksne har ansvaret for at hjælpe barnet med at finde ud af, hvad problemet er.
- Hvordan bliver skolen et attraktivt og meningsfuldt tilvalg for den enkelte?
- Når skolens sociale og faglige fællesskab er meningsfuldt for barnet, sænkes fravær.



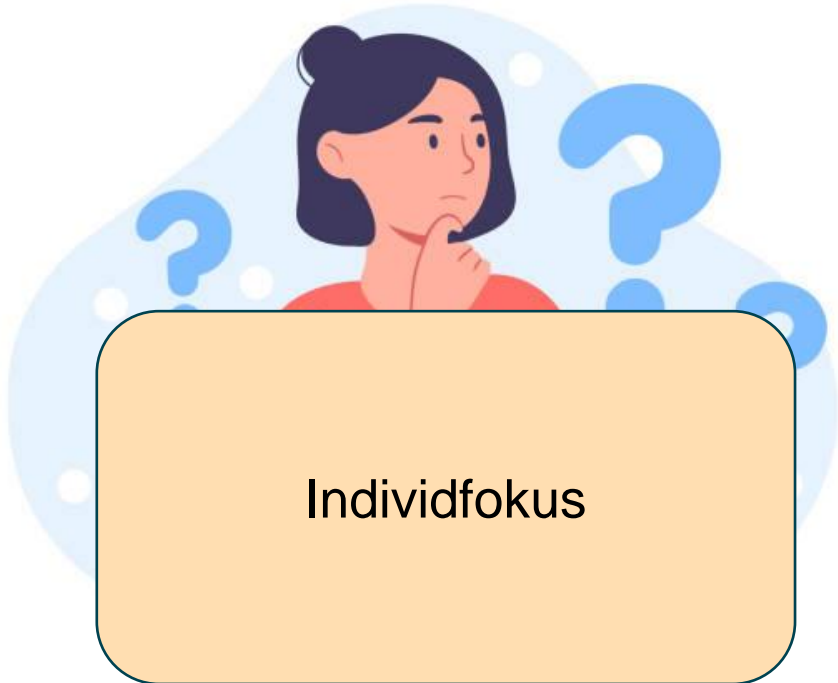


# PAUSE

20 minutter



# Hvordan forstår vi fravær - hvor ligger ansvaret?



## Skolevægring

- "Barnets forsvar mod ubehag"
- Skolefravær ud fra et patologisk perspektiv.
- Barnet har modvilje/nægter.
- Barnet reagerer negativt på skolen.
- Barnet skjuler ikke fravær for forældrene
- Forældrene forsøger at få barnet i skole

## Tilbageholdelse

- Når forældre tilbageholder barnet fra at gå i skole.
- Kritiske forældre.
- "Det er farligt for mit barn at være i skole."
- Problemer i familien.
- Psykisk syge eller socialt afvigende forældre.

## Pjæk

- Når børn der vurderes til at kunne komme i skole udebliver uden lovlig grund.
- Barnet forsøger at skjule det for forældrene.
- Årsagerne findes i elevens indre – alternativt i familien.

## Skoleeksklusion

- Fra individ- til fællesskabstænkning.
- Der er betingelser i skolen, der kan forårsage fravær
- Når skolen anvender disciplinær eksklusion på upassende måder.
- Ikke kan eller vil tage ansvar for barnets behov.
- Udelader at opfordre til deltagelse.

"Der er meget larm i klassen"

"Jeg føler mig ensom"

*Altså jeg føler lærere og elever bruger den nemmeste undskyldning for, at man ikke er i skole, nemlig 'pjæk'. Det er ord, der bliver brugt forkert, fordi selv hvis det er pjæk, så er der vel en grund til, hvorfor en elev hellere vil være hjemme. Der er altid noget bag det, og det er ikke gået op for folk endnu.*

*(Amira, 16 år)*

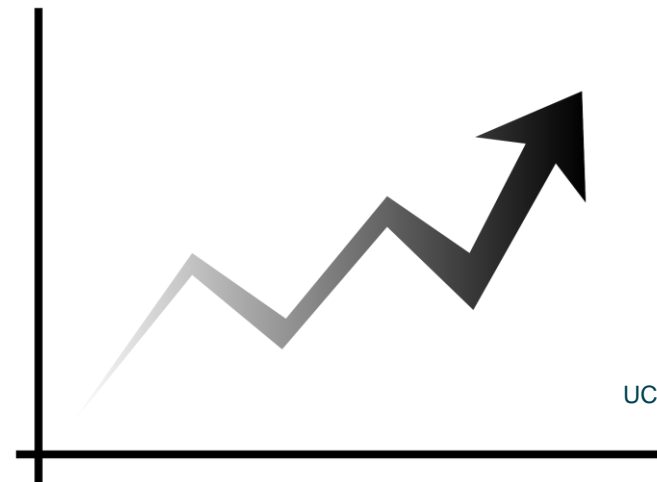
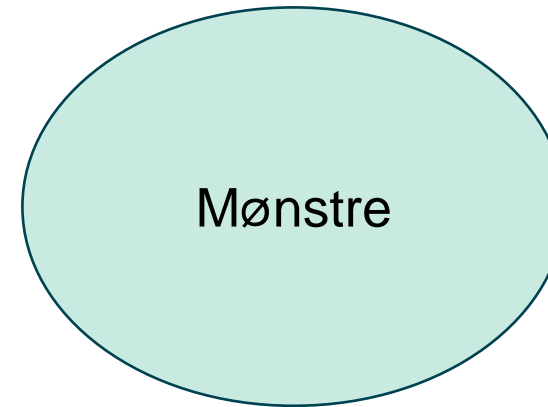
"De andre i klassen griner af mig"

"Jeg forstår aldrig, hvad vi skal i timerne"



# Fravær opstår ikke fra den ene dag til den anden

- Elever der har et fravær på over 10% i udskolingen, har allerede haft et højere gennemsnitligt fravær i indskolingen. Særligt fra 6. klasse stiger fraværet markant.
- Vi skal både kigge på samlet mængde fravær og på *mønstre* i fraværet.
- Vi skal kigge på ændringer i adfærd: hvis barnet begynder at komme for sent, siger hjemme, at han ikke vil afsted mm.
- Patologiske symptomer går ofte hånd i hånd med skolefravær. Hovedpine, ondt i maven og søvnbesvær er nogle af symptomerne.



# Hvordan registrerer I skolefravær – taler I om det med jeres kollegaer?



Barnet giver udtryk for, at det ikke vil i skole/spørger om det må blive hjemme.	Det er vanskeligt at få barnet afsted i skole om morgenen.	Barnet forsøger at undgå at komme afsted. Trækker tiden, kommer for sent.	Periodisk fravær i enkelte timer. Går fx tidligere hjem fra skole.	Fravær fra undervisningen kombineret med skolegang	Fuldt fraværende fra skolen i bestemte perioder fx efter ferier.	Fuldt fraværende fra skole i en lang periode.
--	--	---	--	--	--	---

Børns vilkår, 2020

# Hvordan registrerer I skolefravær – taler I om det med jeres kollegaer?



Barnet giver udtryk for, at det ikke vil i skole/spørger om det må blive hjemme.

D  
at  
af  
mo

ALT fravær er fravær – både det "lovlige" og det "ulovlige"

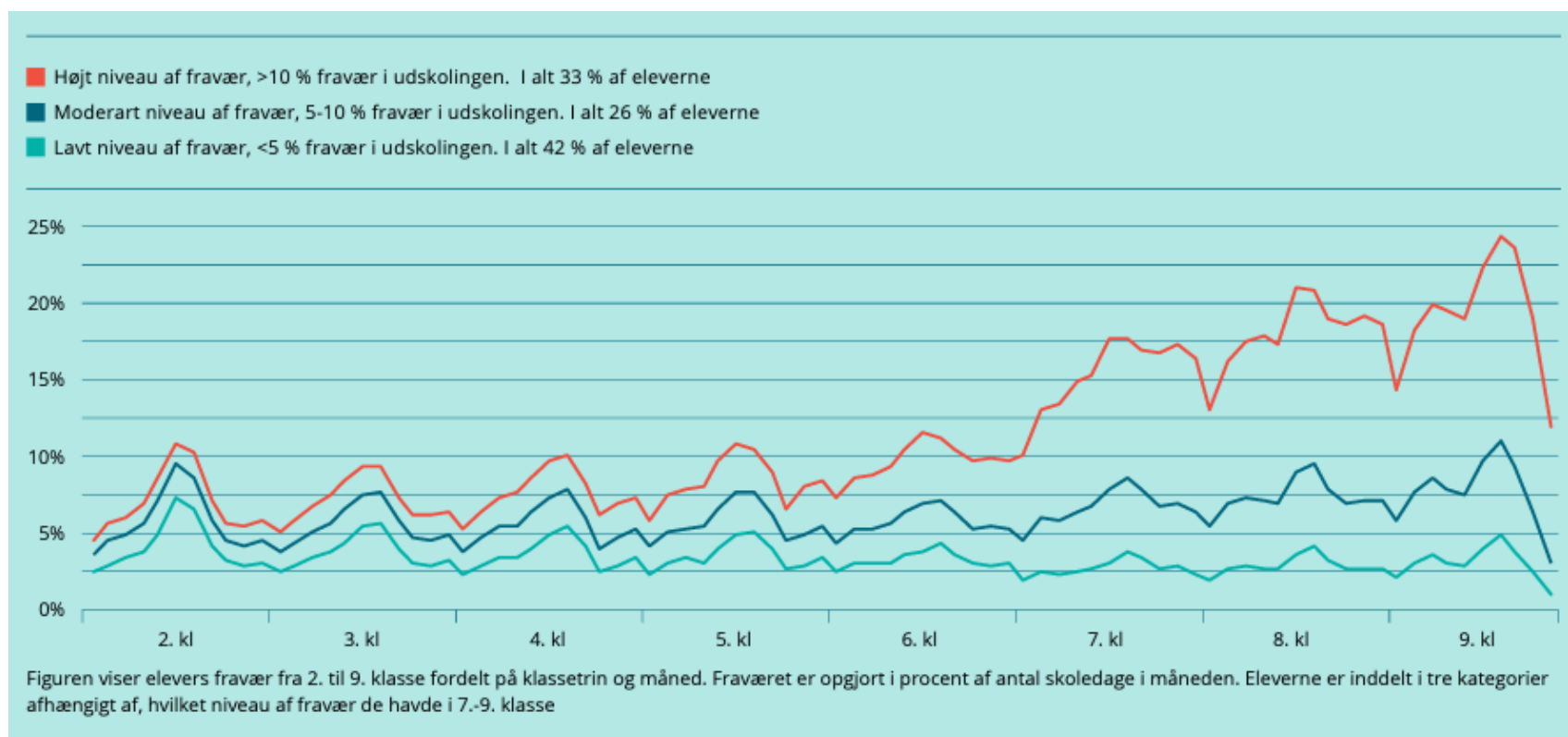
de  
er

Fuldt fraværende fra skole i en lang periode.

Børns vilkår, 2020

# Sammenhæng gennem et helt skoleliv

Elever der i udskolingens har et højt fravær på over 10% har haft et højere gennemsnitligt fravær allerede i indskolingens – særligt fra 6. klasse stiger fraværet markant.



Skolefravær er komplekst. Adspurgte børn nævner ikke kun én grund til deres fravær.

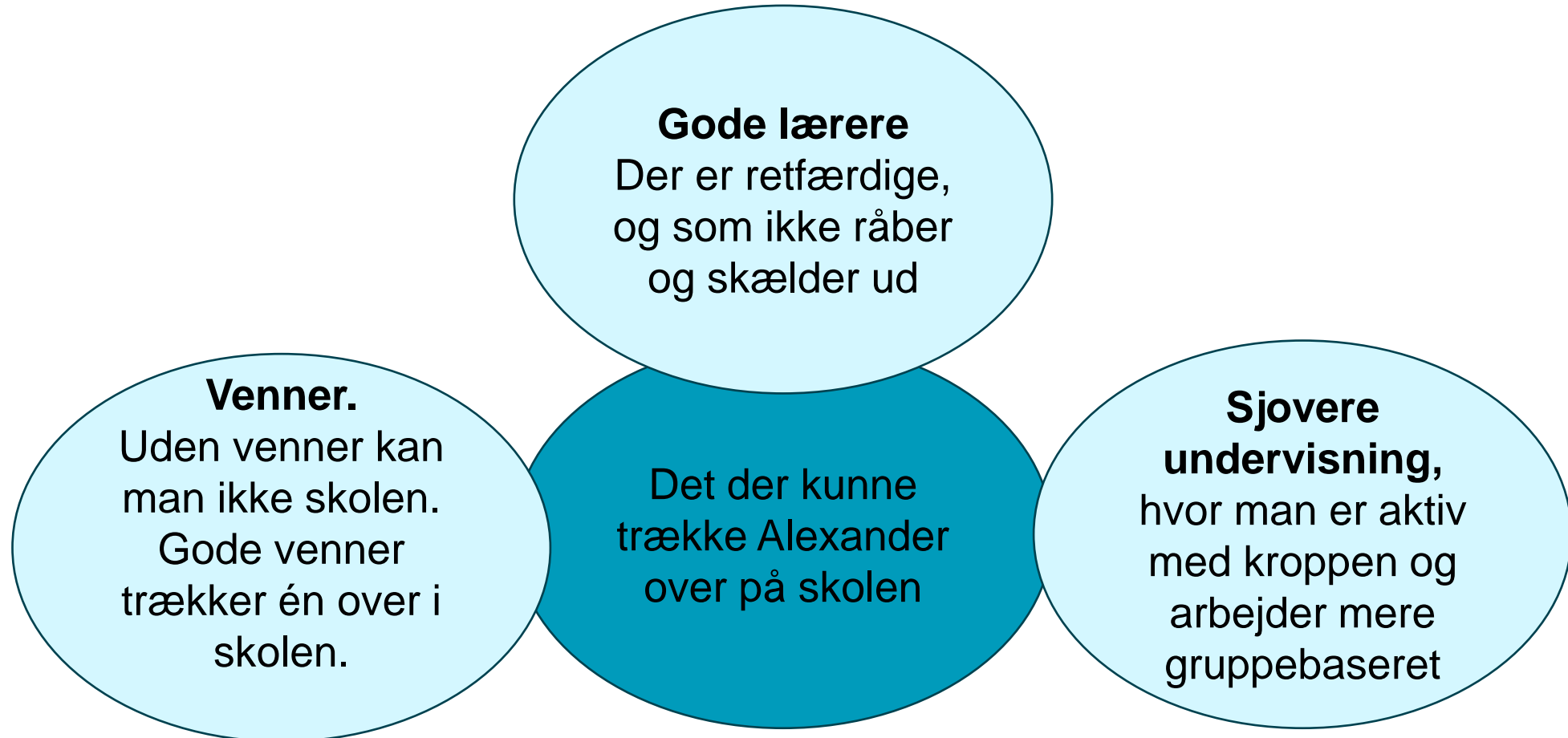
## Alexander fortæller:

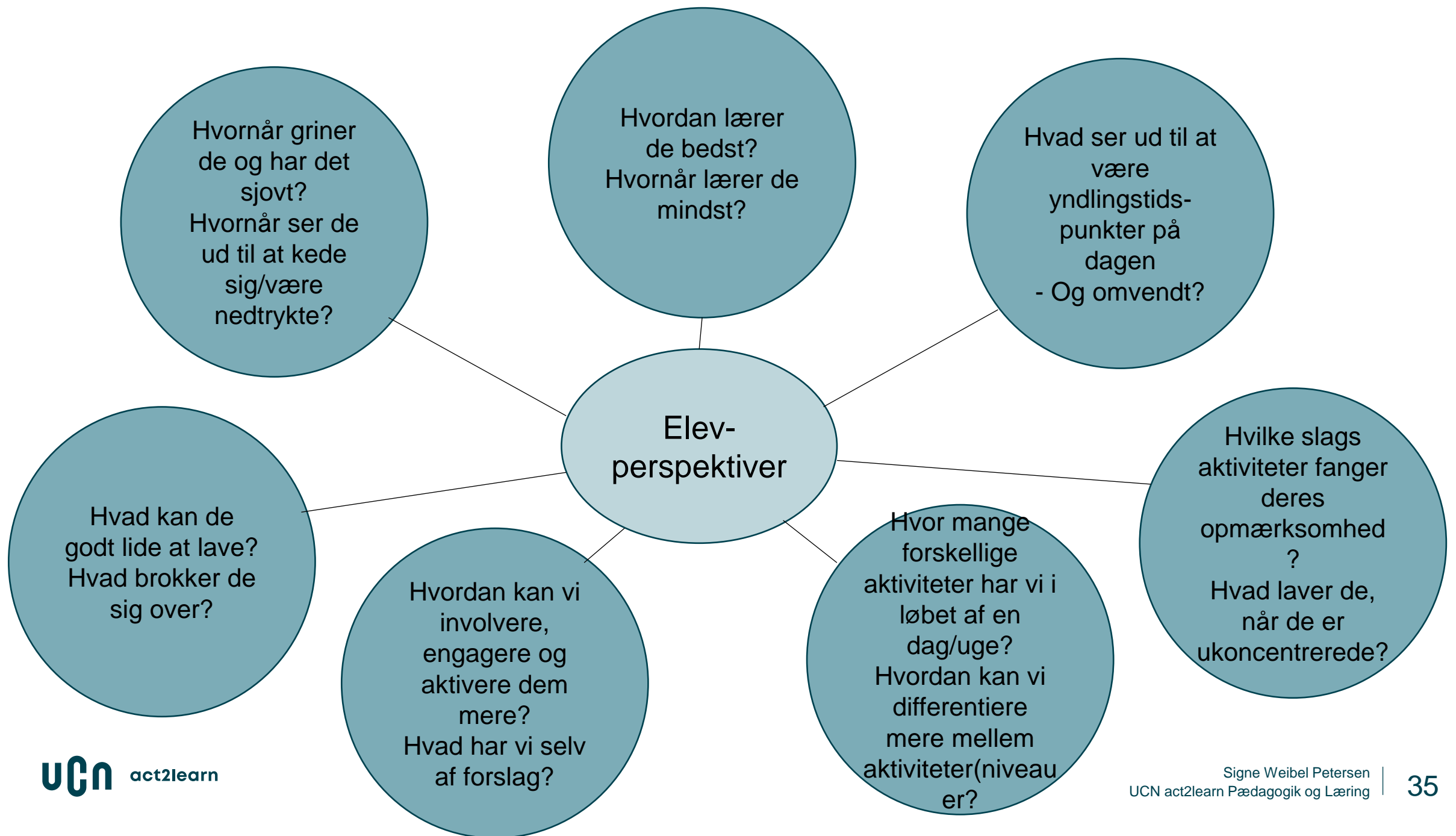
”Sidst jeg var sådan regelmæssigt i skole, var vel tilbage i 3. – 4. klasse. Dengang var alle dage gode. Vi havde tidligt fri, og det var nemt at gå i skole. Jeg var venner med alle. Vi havde det sjovt. Men det begyndte at gå galt i 5. klasse. Her kunne jeg godt blive hjemme fx en dag om ugen. Det var bare træls at være i skole. Vi fik nogle lortelærere. Og lærerne begyndte at tale om, at jeg har ADHD, og de var hele tiden på nakken af mig. Klasselæreren var ret uretfærdig – hun holdt altid med pigerne, når der var noget. (...) Hele 5. klasse havde bare været noget lort med skæld ud og alt det. Men i 6. klasse blev det værre. (...) Jeg skiftede skole midt i 6. klasse sammen med min kammerat. Det var megagodt at starte på den nye skole. Meget fint faktisk. Det var gode lærere og nye kammerater. Det var meget bedre lærere. Jeg fik meget mere ud af timerne. Men så i 7. klasse skulle klasserne på årgangen slås sammen. Og der gik det galt fagligt. (...) Det var røvsygt. Jeg ville hellere ud at lave noget. Bevæge mig. Arbejde i grupper. (...) Så mig og min ven Eskild blev væk fra timerne og begyndte at ryge hash ude bag ved skolen. (...) Men da Eskild stoppede på skolen, så kunne jeg ikke tage derover mere. Det var ham, der havde hentet mig hver dag. (...) Så om aftenen, så kan man ikke sove. Man ligger bare der og gruer for næste skoledag.”



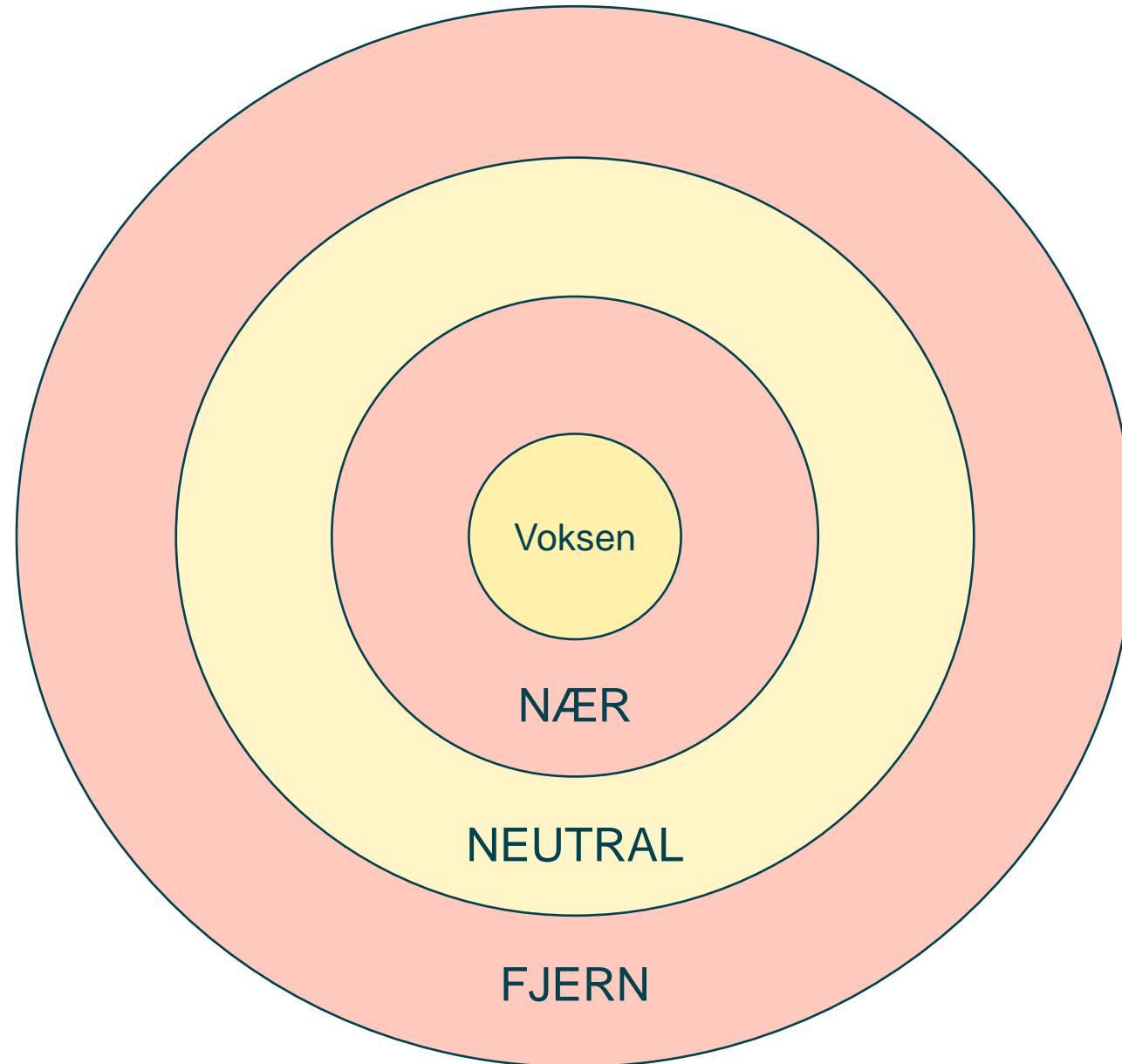
(Lund, 2021)





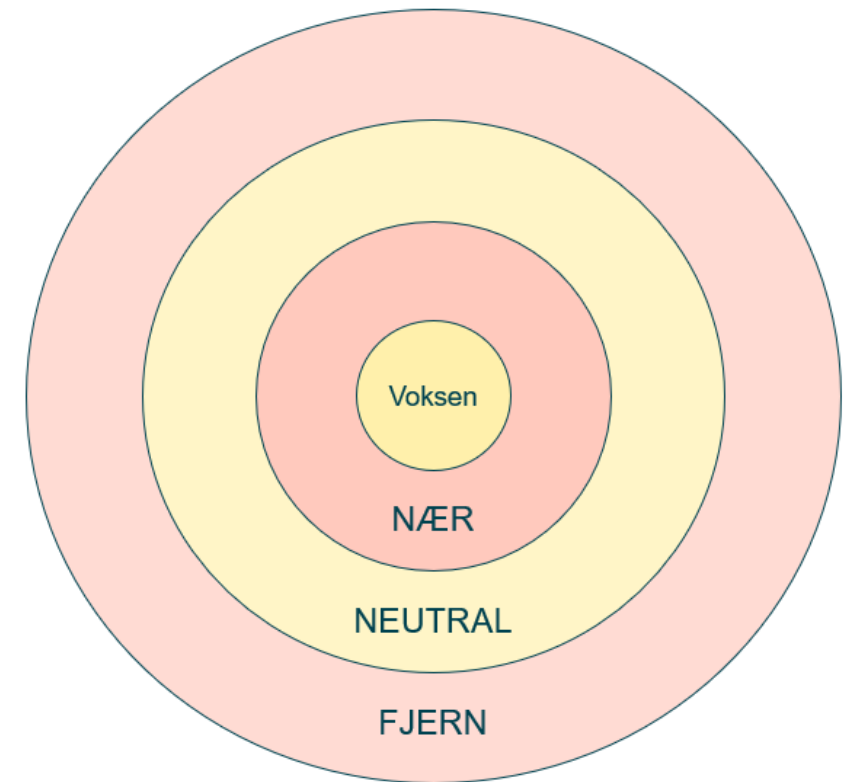


# RELATIONSCIRKEL SOM REDSKAB



# Refleksionsøvelse til (evt.) senere brug

- I tager udgangspunkt i en fælles klasse eller team.
- Alle udfylder relationscirklen med elevernes navne.
- I teamet sammenligner I jeres relationscirkler og drøfter, om der er elever i, der ikke ser ud til at have voksne, de har nære relationer til.
- Hvad vil I fremadrettet gøre/være opmærksomme på?

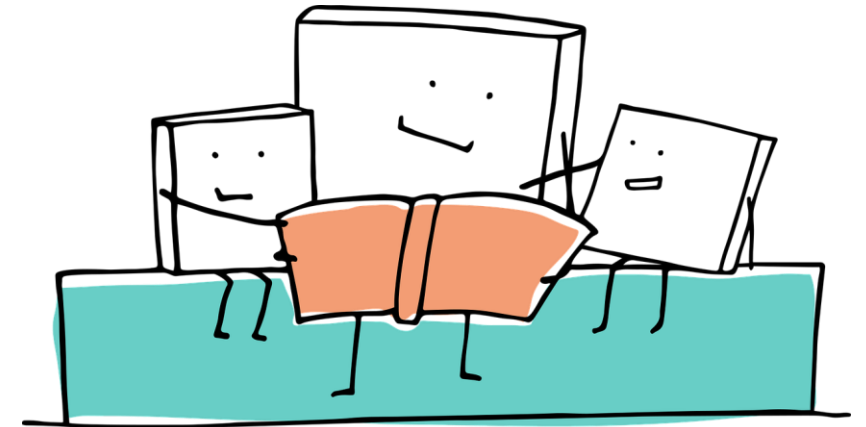


# Hvad er relationskompetence? - og hvorfor er det vigtigt?

*”Kompetencen handler helt grundlæggende om at kunne indgå i positive interaktioner med andre mennesker, og det er vi alle indimellem i stand til.”*  
(Klinge , 2019)

Så hvordan kan vi som professionelle agere relationskompetent så ofte som muligt?

*”Lærere handler relationskompetent, når deres interaktion med eleven og klassen som helhed understøtter trivslen og den alsidige udvikling og muliggør, at klassen kan etableres som et læringsfællesskab.”* (Klinge, 2019)



## Eksempler på relationskompetence

- Hvornår er det let?
- I hvilke situationer bliver det svært?

# Lærere/pædagogens relationskompetence

”Den positive lærer-elev-relation er fundamentet for den tillid og respekt, der gør, at barnet både er modtageligt for lærerens faglige dagsorden og for bestræbelsen på at lette det i livet, der er udfordrende for netop det barn.”

”Når læreren viser interesse for én, så får man det ikke sådan ‘Nå, man er bare en elev’. Så viser hun, at hun ligesom bekymrer sig for mig, og om jeg lærer noget”. (Pige, 6. klasse)

Fra forskningen ved vi, at lærere/pædagogens relationskompetence har betydning for børns:

- Læreprocesser, livsglæde, sociale relationer, trivsel, selvværd, stressniveau, selvregulering og fremtid.

# Hvordan skabes de gode relationer?

Hvordan viser børnene, at de har betydning for jer?  
Hvordan kan man fx gennem det faglige vise, at man vil dem?

Relationsarbejde sker hele tiden

Positive samspil udvikler positive følelser og forventninger

Mødeøjeblikke

Mærke at vi har dem på sinde



# Frikvarterets potentialer



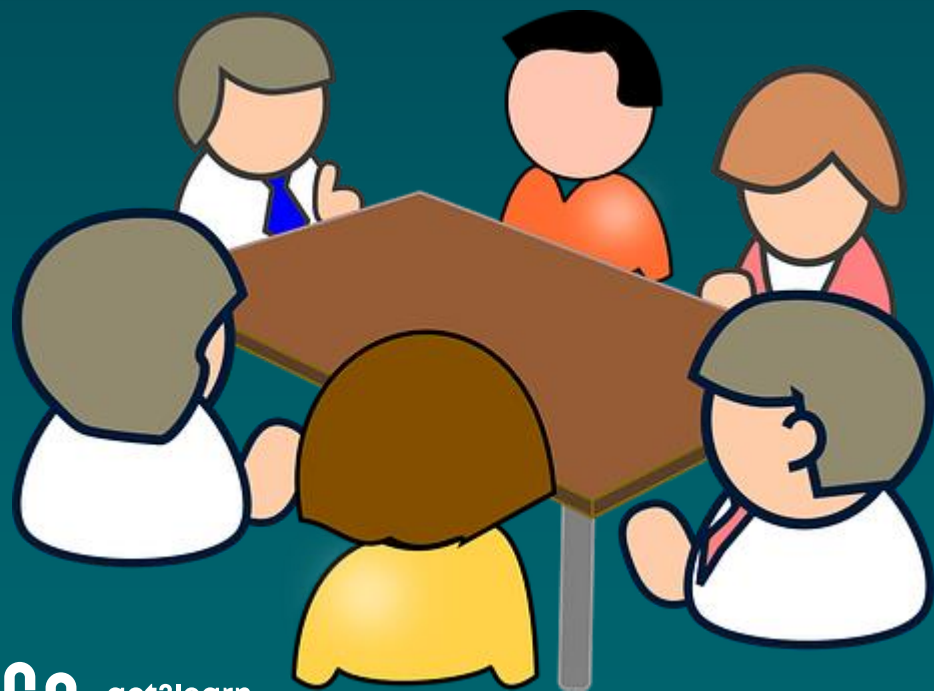
- Hvis man i forvejen er på kanten af skolens fællesskaber, er frikvarter ofte forbundet med uoverskuelighed og overarbejde for barnet.
- Frikvarter kan være forbundet med mange konflikter og være en kilde til større mistrivsel.
- *...”Frikvarteret er et frirum... pædagoger og lærere holder opsyn og er gårdvagter og ikke i tilstrækkelig grad er nysgerrige og opsøgende i forhold til børnenes samspil.”*
- Her kan særligt pædagogers faglighed spille en afgørende rolle → Understøtte undervisningen hvornår?
- Aftaler om legegrupper sikrer ikke nødvendigvis deltagelsesmuligheder.
- Endnu en pointe om, at vi skal flytte blikket fra individet til fællesskabet/konteksten.
- Det kan lade sig gøre at ændre praksis!

(Poulsen, 2024)





# Refleksionsrunde



Start med at finde en skolefraværende elev i din klasse.

Overvej nu: hvilke perspektiver har eleven på udfordringerne? Har nogen spurgt eleven?

Hvordan får eleven hjælp?

# PAUSE

45 minutter



# Børn og unge inddrages ikke nok

*”Børn og unge bliver ikke tilstrækkeligt inddraget i samarbejdet mellem forældre, skole og andre myndigheder, når det handler om skolefravær. Barnets perspektiv giver en unik viden om de bagvedliggende årsager, som er afgørende for at forstå fraværet og for at udarbejde løsninger til at få barnet eller den unge tilbage i skole. Forskning viser, at børn og unge har lettere ved at bakke op om beslutninger, hvis de er hørt og inddraget. [...] Dette gælder for børn og unge på alle klassetrin.”*

[Skolefravaars Rapport 2020 web print.pdf \(bornsvilkar.dk\)](#)





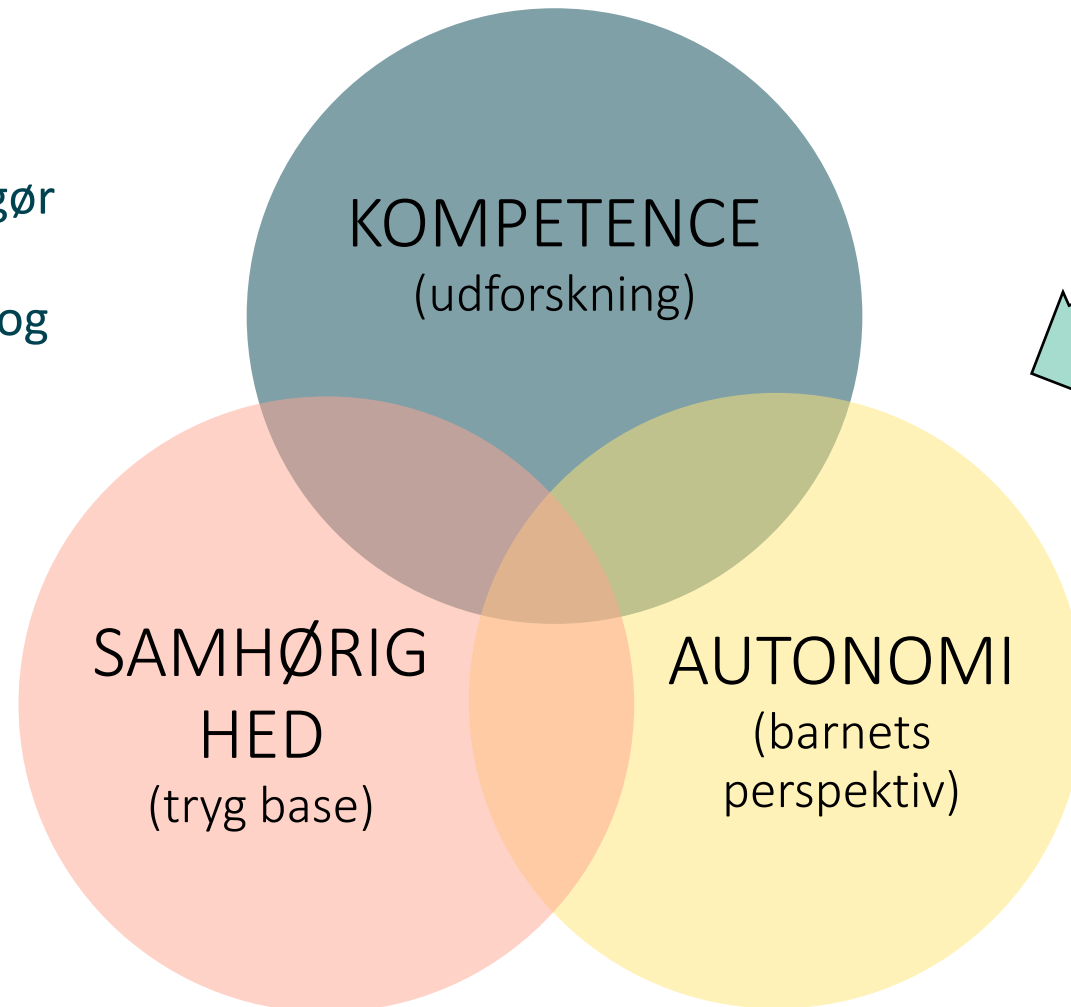
# Selvbestemmelsesteorien

# Selvbestemmelsesteorien

- et blik på, hvornår børn er motiverede for at deltage

Tilhør, kompetence og autonomi udgør tre grundlæggende behov, der er forudsætning for trivsel, motivation og deltagelse.

- for alle børn (og voksne) uanset diagnoser eller andre særlige forudsætninger.

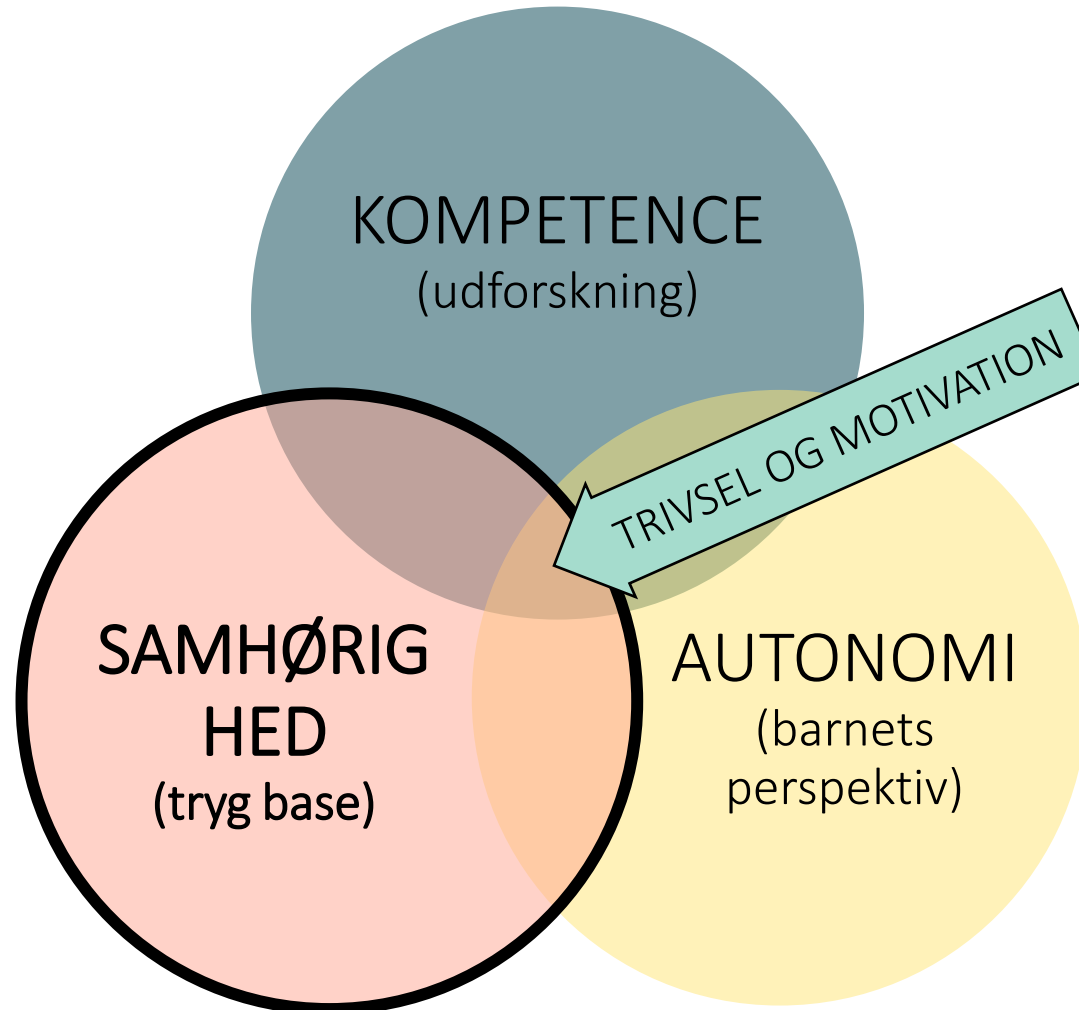


# Selvbestemmelsesteorien

- et blik på, hvornår børn er motiverede for at deltage

**TILHØR**

- Følelsen og oplevelsen af at høre til – og være manglet ved fravær.
- Adgang til nære relationer.
- Mulighed for at få og give varme, nærhed og omsorg.
- Tryk base



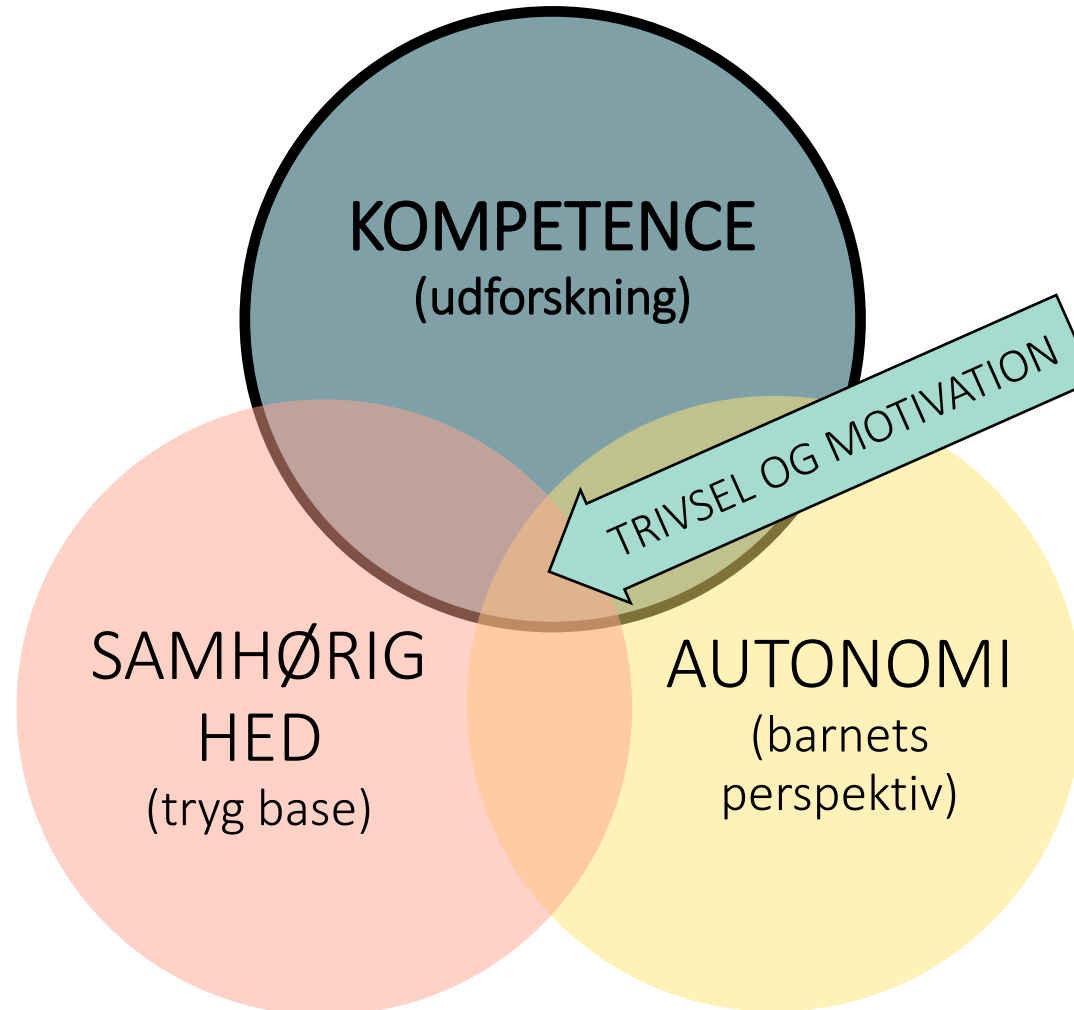


# Selvbestemmelsesteorien

- et blik på, hvornår børn er motiverede for at deltage

## KOMPETENCE

- Følelsen af at have noget at byde ind med i fællesskabet og i undervisningen.
- Oplevelsen af at have de nødvendige forudsætninger, for at slå til – både i forhold til det faglige OG det sociale.
- Mulighed for at blive udfordret på et passende niveau; ikke for meget og ikke for lidt (NUZO).



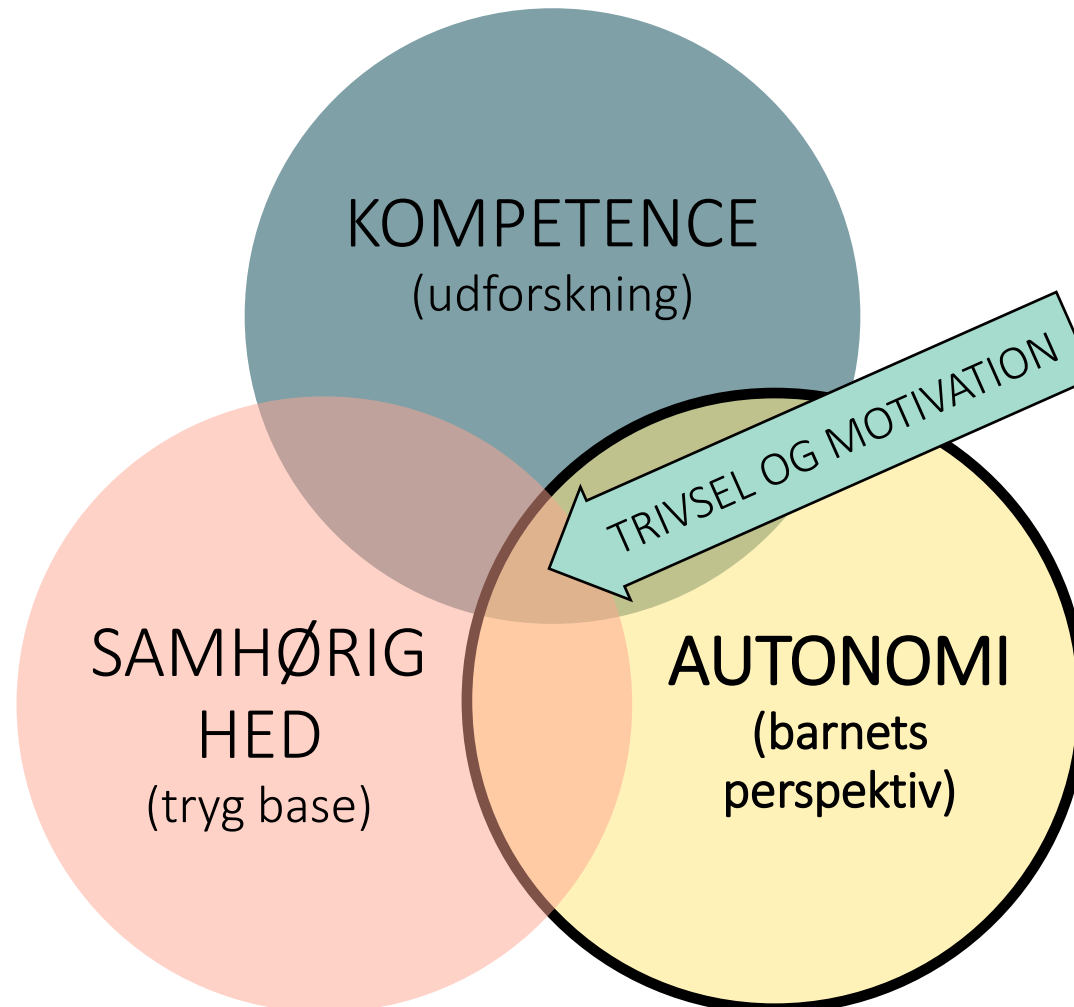


# Selvbestemmelsesteorien

- et blik på, hvornår børn er motiverede for at deltage

## AUTONOMI

- Følelsen af at sidde i førersædet af eget liv – oplevelse af mening.
- Fravær af kontroltab og afmagt.
- Oplevelsen af at blive hørt og inddraget.
- At blive tilbudt valgmuligheder.



# Selvbestemmelsesteorien

## - et blik på, hvornår børn er motiverede for at deltage

”Hvis man vil motivere sine elever, må man give dem vilkår, der bedst muligt støtter dem i at få deres behov opfyldt.”

- Følelsen og oplevelsen af at høre til – og være manglet ved fravær.
- Adgang til nære relationer.
- Mulighed for at få og give varme, nærhed og omsorg.
- Tryk base

SAMHØRIG  
HED  
(tryk base)

KOMPETENCE  
(udforskning)

TRIVSEL OG MOTIVATION

AUTONOM  
I (barnets  
perspektiv)

- Følelsen af at have noget at byde ind med i fællesskabet og i undervisningen.
- Oplevelsen af at have de nødvendige forudsætninger, for at slå til – både i forhold til det faglige OG det sociale.
- Mulighed for at blive udfordret på et passende niveau; ikke for meget og ikke for lidt (NUZO).

- Følelsen af at sidde i førersædet af eget liv – oplevelse af mening.
- Fravær af kontroltab og afmagt.
- Oplevelsen af at blive hørt og inddraget.
- At blive tilbudt valgmuligheder.



# Behovsstøtte hvordan?

# Hvordan styrker vi barnets følelse af autonomi

- Tag barnets perspektiv.
- Vis at du tager barnets perspektiv: ”Jeg tænker, at det her er en god opgave for dig. Hvad tænker du selv om det?”. ”Jeg kan godt forstå, at du synes, det kan virke svært, når du ikke har prøvet det før, men hvad siger du til at prøve alligevel? Jeg er her og støtter dig.”
- Anerkend følelser – særligt modstand: ”Kan du fortælle mig, hvorfor du har modstand på opgaven?”. ”Jeg forstår din modvilje sådan her (Gengiv loyalt) men vil gerne bede dig om at udføre opgaven alligevel.”
- Husk altid at forklare formålet med opgaven. Begrundelsen skal ikke tage overhånd. Spar på ordene, hvis det er nødvendigt.
- Giv muligheder. Ikke alt skal ligge fast, barnet skal have lov at gøre tingene på sin egen måde (I hvert fald nogle gange).
- Anerkend nye ideer.
- Undgå kontrollerende adfærd.

(Ravn, 2023)

# Hvordan styrker vi barnets behov for kompetence

- Anerkend færdigheder.
- Tilbyd struktur og stilladsering.
- Giv optimale udfordringer
- Opdag barrierer og hjælp med at overvinde dem.
- Giv informativ feedback.

(Ravn, 2023)



# Hvordan styrker vi barnets behov for samhørighed

- Sørg for involvering.
- Tilrettelæg opgaverne som teamwork.
- Nedton kontrollerede konkurrencer.
- Inddrag barnets pårørende.
- Alle er unikke og kan bidrage med noget særligt i fællesskabet!



# Hvordan styrker vi barnets følelse af skoletilhør

- At forstå og undersøge barnets vanskeligheder ved at se *med* barnet.
- At være optaget af fællesskabelse.
- At stille sig til rådighed for fællesskabelse og deltagelse.
- At møde børnene fleksibelt.
- Gruppedannelse er en pædagogisk opgave og ansvar.
- Opgaven i frikvarteret er at forholde sig nysgerrigt til børns samspil
- At betragte udfordringer som iboende barnet/forældrene.
- At se fællesskaber som faste størrelser.
- At overlade fællesskabelse til børnene.
- At holde fast i planen/reglerne.
- Børn vælger selv, hvem de vil være sammen med.
- Opgaven i frikvarteret er at holde opsyn og være gårdvagt.

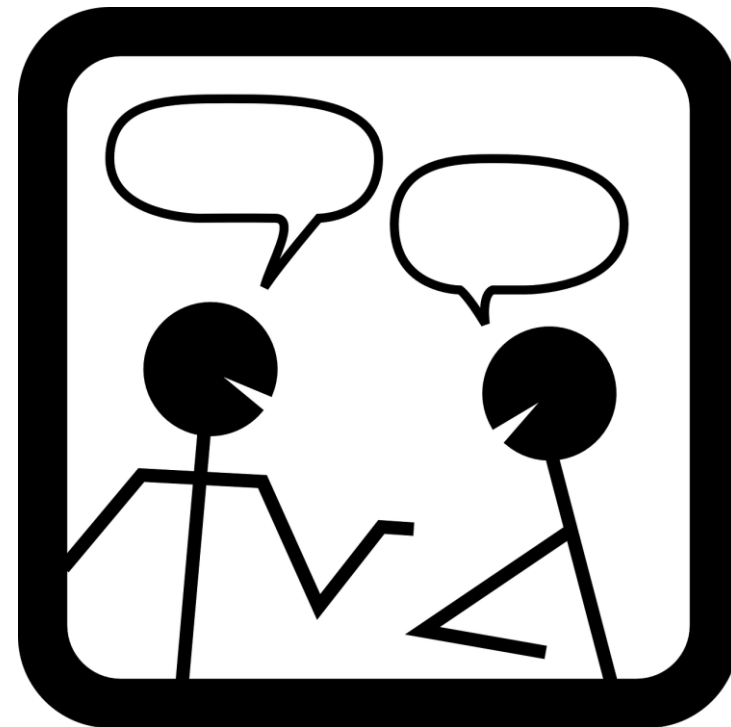


# Barnets perspektiv på behovene

Vi voksne har altid antagelser om, hvornår det bliver svært for barnet at være i skole. Disse antagelser kan på sin vis være rigtige, men vi får altid et mere nuanceret billede, når vi giver os tid til at tale med barnet om udfordringerne.

## Autonomi

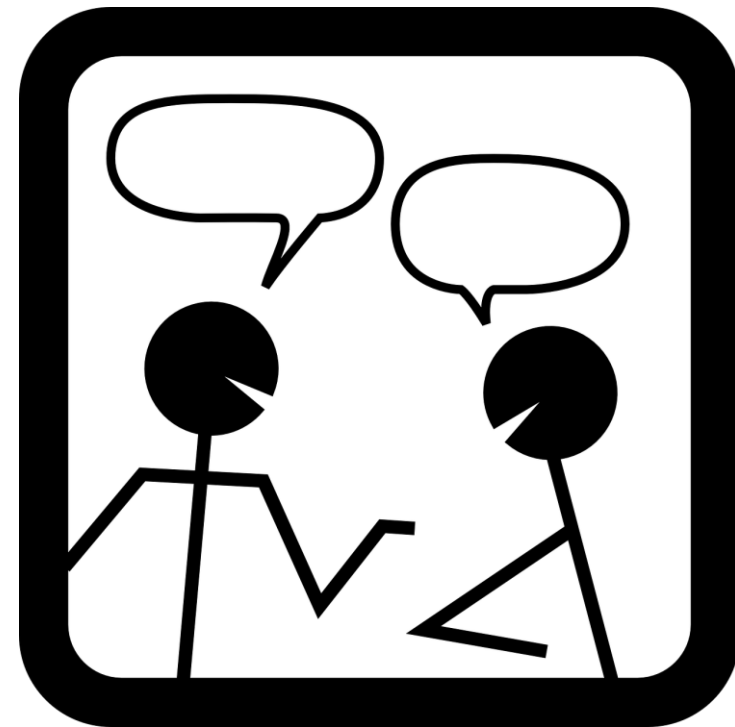
- Hvornår på skoledagen oplever du, at du må bestemme noget selv?
- Føler du, at du har gode valgmuligheder ift. Hvad du gerne vil lave i frikvarter?
- Føler du at din mening er vigtig for lærerne/de andre elever?



# Barnets perspektiv på behovene

## Kompetence

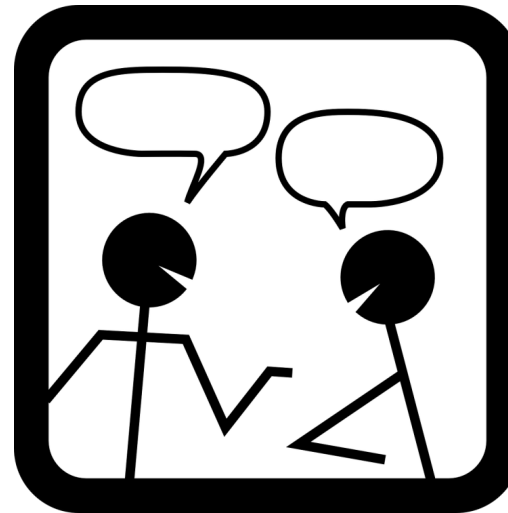
- Hvordan synes du, at du klarer det faglige i skolen? Hvad er du bedst til?
- Hvad er nemt/svært for dig fagligt?
- Har du et yndlingsfag? Hvorfor lige netop dette?
- Hvilket fag kan du mindst lide? Hvorfor?



# Barnets perspektiv på behovene

## Tilhør (Både ift. Skolen og andre fællesskaber i barnets liv)

- Hvad får du tiden til at gå med, når du ikke er i skole? (Fritidsinteresser, sport, kæledyr osv.)
- Har du venner i klassen/på skolen?
- Har du venner at være sammen med i frikvarter?
- Har du klassekammerater at arbejde sammen med i gruppearbejde?
- Hvordan har du det med dine lærere?
- Hvad synes du om at gå i skole?
- Hvad kan du allerbedst lide ved skolen?
- Hvad kan du mindst lide?



# Barnets perspektiv på behovene – når det bliver svært at komme i skole



- Hvornår startede det med at være svært at komme i skole?
- Hvorfor tror du, at det blev svært?
- Ved dine klassekammerater, hvorfor du ikke er så meget i skole?
- Er det sværest at komme afsted til skolen om morgenen eller at blive på skolen?
- Får du det fysisk dårligt, når du skal i skole/er i skole? Hvis ja, hvad gør du så? (*Går tidligt hjem, ringer til forældre, siger det til en voksen*)
- Hvis du havde en tryllestav, hvad ville du så trylle anderledes i skolen?
- Hvad tror du, de voksne på skolen kan gøre, for at hjælpe dig med at komme i skole igen?

Det er vigtigt at min lærer kender mig.

Vikarer og uforudsete skifte - herunder overgange.

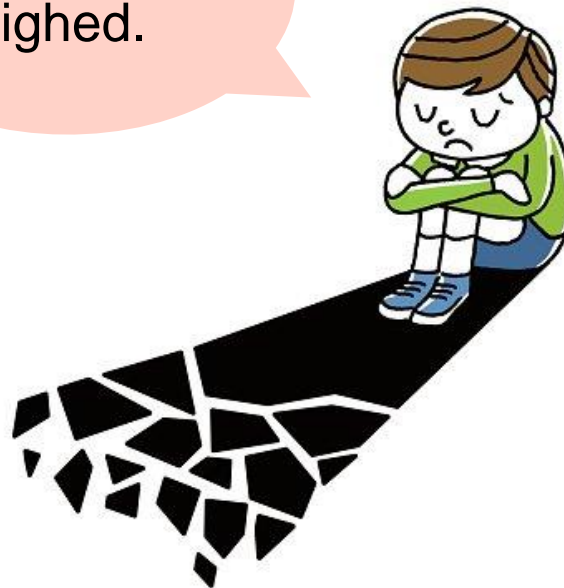
Jeg ved ikke, om de voksne kan hjælpe mig.

De faglige udfordringer er for høje eller for lave.

Ængstelighed.

Min mor er den eneste, der forstår mig.

Der er meget larm og uro i timerne.



Jeg føler mig ikke som en del af klassens fællesskab.

# Case

Jonas er 15 år gammel og går i 7. klasse. Far er selvstændig altmuligt-mand og mor arbejder på et lager. I perioder arbejder far meget, men mor har mulighed for selv at lægge sine arbejdstider, så hun kan være hjemme ved Jonas om eftermiddagen og aftenen. Jonas har gået i 1. klasse to gange. Det var svært for Jonas at følge med fagligt, så det blev vurderet, at endnu et år i 1. klasse ville være godt for ham. Jonas´ klasselærere fortæller, at Jonas er doven og ikke er interesseret i de ting, de laver på klassen. Han sidder altid bare og kigger ud af vinduet og kommer aldrig i gang. Nogle gange står han foran lærerens bord, men uden at sige noget. Dette forvirrer lærerne, da de ikke ved, hvad han vil dem, når ikke han siger noget. Lærerne er frustrerede, de har en oplevelse af, at hjemmet ikke bakker op om det faglige. De oplever, at forældrene bare lader Jonas blive hjemme, hvis han ikke lige har lyst til at komme i skole. Jonas har det sidste år haft en meget høj fraværsprocent, hvilket frustrerer lærerne, da dette får ham til at komme endnu længere bagud fagligt.

Da Jonas efterfølgende testes af en psykolog, testes han til at ligge i den dårligste ende af IQ-skalaen. Han har koncentrations- og overblikbsbesvær.



# Case

Maja er 13 år og går i 7. klasse. Majas forældre har i lange perioder været frustrerede over, at Maja ikke gjorde, som de bad hende om. Hun hang ud med en gruppe ældre børn, som forældrene ikke var trygge ved efter skole, hun fik en masse venner på snapchat, som hun aldrig havde mødt i virkeligheden, hvilket også gjorde forældrene bekymrede. Forældrene har derfor valgt, at indskrænke reglerne i hjemmet. Maja skal nu være hjemme på et bestemt tidspunkt hver dag, hun har telefonen i en begrænset periode hver dag, de sørger for at hun kommer i seng om aftenen, og tjekker jævnligt hendes telefon. I starten var Maja meget ked af de nye regler. Dette kom til udtryk ved raserianfald. Forældrene tog derefter en snak med Maja om, hvorfor de gjorde, som de gjorde – at de vil passe på hende og hjælpe hende. Efter snakken falder der mere ro på Maja, og hun begynder at følge reglerne uden indsigelser.

Maja har i en længere periode haft et stigende skolefravær, hvilket bekymrer forældrene. De taler med lærerne om det, som fortæller, at Maja egentlig er dygtig fagligt, men hun falder fra i undervisningen, søger opmærksomhed fra klassens drenge, og lærerne har en oplevelse af, at det ikke er vigtigt for Maja at lære noget. Adspurgt fortæller de dog også, at Maja følger bedst med i undervisningen, når de skal lave alternative opgaver, eller når hun fx må gå ind ved siden af klasselokalet og læse med en veninde.

(Egen case)





# Case:

Klara går i 9. klasse. I hendes familie er der masser af kærlighed og omsorg. Da begge forældre arbejder meget, og ofte aften/nat, er alle i familien en stor del af de hjemlige pligter. Endvidere har Klaras forældre insisteret på at fastholde en række normer, som ikke har fulgt med måden flertallet, af danske børnefamilier lever på. Klara skal cykle med cykelhjelm, hun smører selv madpakke hver dag, hun fik først mobil i 7. klasse og der er en forventning om, at hun bruger den i minimalt omfang. Hun må deltage i fester, men skal være hjemme kl. 23.00 og må først drikke alkohol, når hun starter på gymnasium. Klaras klassekammerater lever ikke med samme forventninger fra deres forældre.

I de første skoleår havde hun gode venner, men hun har mistet flere og flere veninder gennem årene og er langsomt blevet marginaliseret som skoleelev.

I en samfundsfagstime mandag formiddag starter læreren med at sige: "Jeg håber, I har haft en god weekend. Nogle af jer ser lidt hængte ud, men I har vel heller ikke fået meget søvn med alle de fester og natteroderi." Flere i klassen fniser indforstået. Klara siger ingenting. Nu bliver klassen bedt om at sætte sig i deres faste firemandsgrupper og tale om "unges forbrugsvaner". I Klaras gruppe kommer to af pigerne frem til, at de nok bruger 2-3000 kroner om måneden på dem selv. Da Klara forsigtigt spørger, hvordan de dog kan bruge så mange penge, kigger den ene pige på hende, og siger: "Din familie er særlig og gammeldags. Bliver du aldrig træt af at vade rundt i det gamle tøj?" hvorefter hun får øjenkontakt med den anden pige og de griner indforstået.

(Schleicher, 2023)



# Drøftelse

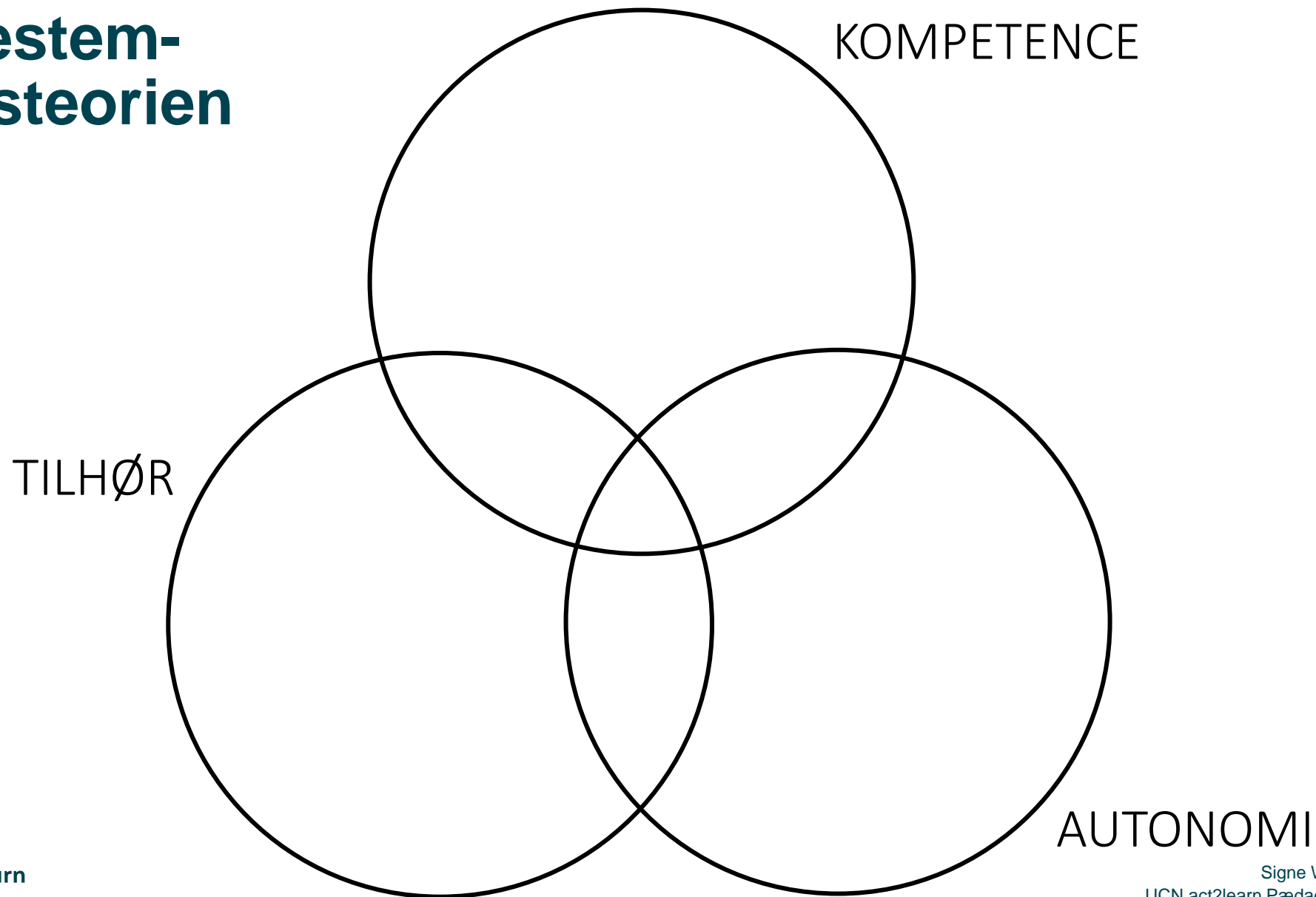


I mindre grupper udvælger I en case (En af de ovenstående eller en fra praksis), som I arbejder med ud fra jeres viden om kompetence, tilhør og autonomi.

Drøft i gruppen, hvad I vil gøre for at hjælpe barnet med en lettere skolegang?

Hvad er de første skridt?

# Selvbestem- melsesteorien





# In- og eksklusionsprocesser

Jeg er så  
ensom i skolen

Hvis jeg ikke kan  
klare skolen,  
hvordan fanden  
skal jeg så klare  
voksenlivet?!

Mor bliver vildt  
sur. Jeg hader  
at skuffe hende.

Jeg er  
simplenhen  
så DUM!

Alt ser sort  
ud, sort og  
dystert

Se dog at  
komme i skole!!



# PAUSE

15 minutter



# Gro Emmertsen Lund – skoleeksklusion

- Elev- og forældrestemmer har traditionelt set ikke fyldt meget i forskning og bliver ofte nedgjort eller overhørt i praksis.
- Forældrestemmer til skoleekskluderede børn har ikke et legitimt publikum at henvende sig til.
- Elever og forældre positioneres som besværlige, forkerte, usamarbejdsvillige mm.
- Forældrene stilles til ansvar for skoleproblemer – og skal fikse dem hjemme.
- Lærernes/pædagogernes handlinger reproducerer forestillingen om, at problemerne bor i individet, at det handler om fejl og mangler hos den enkelte (Familie).
- Eksklusionen kan (i princippet) ramme alle.
- Når de professionelle handler som beskrevet, fratager de sig selv muligheden for at blive klogere.



Ph.d. & selvstændig  
konsulent



# Beretning fra en mor – ”hvorfors lytter de ikke?”

*Efter sommerferien i 3. klasse fik jeg at vide, at der var problemer med min søn Jeppe i skolen. Skolen kontaktede mig et par gange, og bad mig hente ham, da de ikke kunne styre ham. Engang sendte de ham hjem, uden at kontakte mig. Da jeg kontaktede skoleleder, fortalte han, at de havde været nødt til at sende ham hjem, da en konflikt mellem ham og lærerne var eskaleret. Jeg sagde, at det overraskede mig, da han var helt normal hjemme og trivedes i SFO´en. Efter et par uger var den gal igen. Jeppe havde råbt og skreget i et skænderi med to andre drenge, og var ikke til at stoppe igen. Da jeg spurgte, hvad skolen ville gøre for at hjælpe Jeppe, fik jeg intet svar, til gengæld fik jeg at vide, at Jeppes adfærd måtte skyldes dårlig kommunikation mellem mig og hans far. Lærerne vidste godt, at vi for nyligt var blevet skilt. De foreslog derfor, at vi kontaktede familiehuset. Jeg blev noget paf over, at de ikke tænkte, der var noget, de kunne gøre for at hjælpe Jeppe og de andre børn i klassen til et bedre samspil. Det eneste de havde gjort, var at sende Jeppe i AKT´en i de timer, hvor det var værst samt i frikvarter. Det førte til en længere samtale, hvor jeg fik sagt, at jeg ikke kunne se, hvordan det hjalp Jeppe til at begå sig, at de flyttede ham fra hans venner. Efter samtalen fik jeg tilbudt 12 timers observation af Jeppe. De afslog mit forslag om at bruge disse timer som støtte på klassen. Et par uger efter modtog jeg otte sider om, hvor mange forkerte ting min søn gjorde og alle de skrækkelige ting, de havde set i observationen. Skolen kunne ikke svare på, hvad observationen havde givet dem af handleforslag for at hjælpe Jeppe. De var tværtimod blevet bekræftet i, at årsagerne til hans adfærd lå i hjemmet. Jeg oplevede det hele som en total ansvarsfralæggelse fra skolens side. Det var meget nedslående.*

# Beretning fra en mor – ”hvorfør lytter de ikke?”

*Efter sommerferien i 3. klasse fik jeg at vide, at der var problemer med min søn, Jeppe i skolen. Skolen*

*kor*

*h*

*h*

*h*

*s*

*h*

*k*

*a*

*h*

*A*

*ik*

*je*

*E*

*tin*

*hand*

## **Antagelser:**

- Barnet kan beskrives på entydig vis → observationen af Jeppe bliver til sandheden om ham.
- Forældrene må acceptere denne ”sandhed”.
- Barnet ”er” som det ”er”. Det bliver overflødigt at indhente andre oplysninger om barnet.
- Forældre ”er” som de ”er”. Skolens professionelle skal ruste sig og passe på sig selv.
- Det er forældrenes opgave, at levere et velopdraget og undervisningsparat barn.

*hjemmet. Jeg oplevede det hele som en total ansvarsfralæggelse fra skolens side. Det var meget nedslående.*

# Beretning fra en mor – ”hvorfør lytter de ikke?”

Efter sommerferien i 3. klasse fik jeg at vide, at der var problemer med min søn, Jeppe, i skolen. Skolen

kor

h

h

h

s

h

k

a

h

A

ik

je

E

tin

hand

## Antagelser:

- Barnet kan be
- ham.
- Forældrene m
- Barnet ”er” so
- Forældre ”er”
- Det er forældr

**Individfokuseret tænkemåde → fører til en bestemt løsningsmodel, hvor barnet og forældrene er problemet: ALTID**

I sandheden om

ninger om barnet.

se på sig selv.

sparat barn.

hjemmet. Jeg oplevede det hele som en total ansvarsfralæggelse fra skolens side. Det var meget nedslående.

1: Skolen udpeger én eller et par elever som problemet.

2: Skolen fremlægger problemhistorien for forældrene. Evt. med flere beviser, der understøtter denne.

3: Forældrenes modhistorier, perspektiver underkendes, afvises eller overhøres.

4: Skolen antager, at der er noget galt med forældrene/familien, og at dette ligger til grund for elevens problemer. Forældrene pålægges ansvaret for at løse problemerne hjemme.

5: Tilspidsning og reelle samarbejdsvanskeligheder, nedbrud i kommunikationen. Forældre stilles et ultimatum → affind jer med problemhistorien eller find et andet skoletilbud.

6: Eksklusionen fuldføres. I de fleste tilfælde finder forældrene et andet skoletilbud.

1: Skolen forstår, at eleven befinder sig i en problemsituation og at de må gøre noget for at hjælpe.

2: Skolen beder forældrene om hjælp til at finde på løsninger, skolen kan bruge for at hjælpe.

3: Elev- og forældreperspektivet bydes velkommen, lyttes indgående til, udforskes og påskønnes.

4: Skolen påtager sig ansvaret for at løse problemerne i skolen.

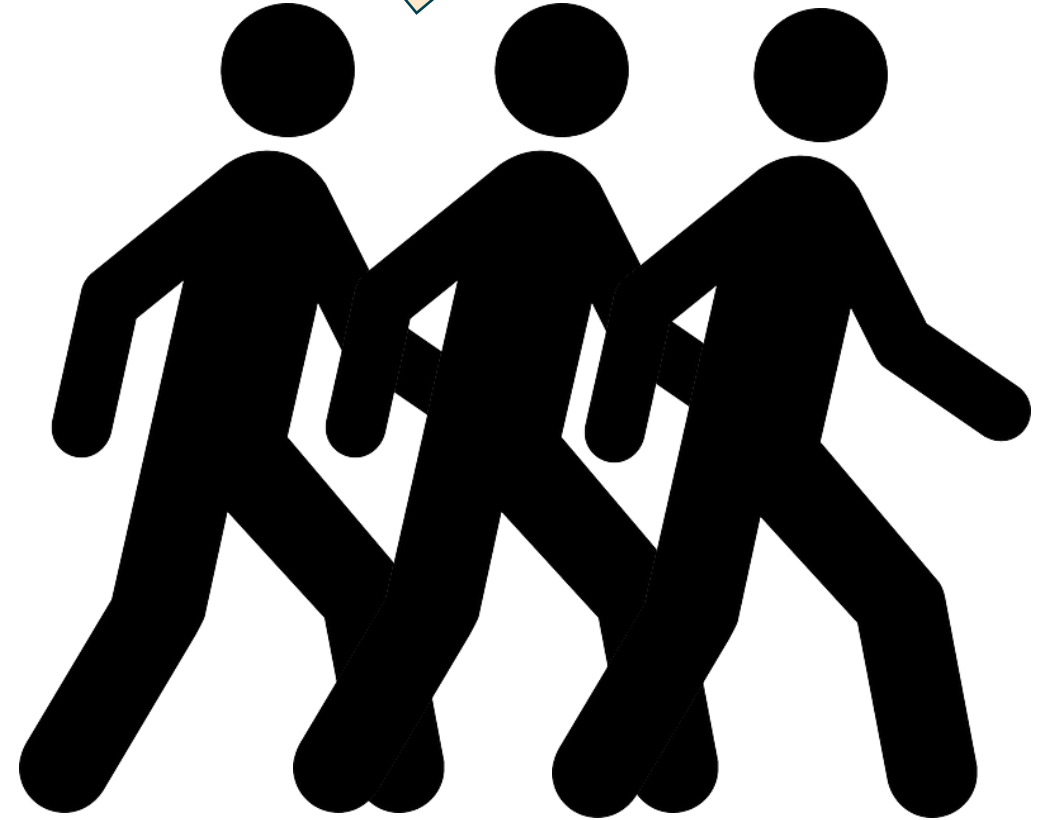
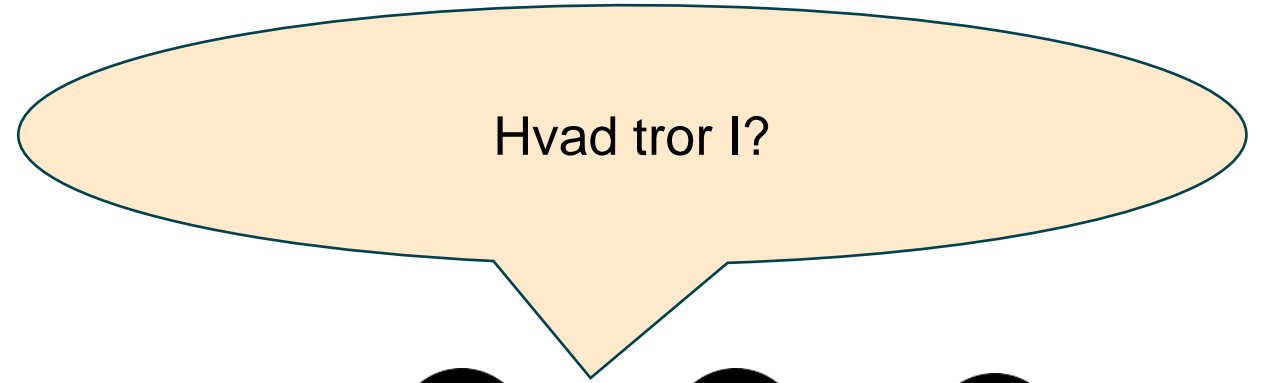
5: Skolen arbejder på at afhjælpe problemerne i skolen og styrke forældresamarbejdet, så det ikke udvikler sig til samarbejdsvanskeligheder.

6: Inklusion. Familien kan se en vej ud af problemerne og har håb for fremtiden.

# Walk and talk – 15 minutter

- Gå en tur tre og tre (eller to og to) og drøft:
  - Kan man sige noget generelt om samarbejde på jeres skole – både blandt de professionelle, med leder, med eksterne, med forældre og barn? Fungerer det godt?
  - har i oplevet dårligt/skrøbeligt samarbejde i forbindelse med en fraværssag? Med hvem?
  - Hvad gør I som professionelle for at sikre det gode samarbejde?

Har I en tydelig ramme for, hvad I gør, når der opstår skolefravær?



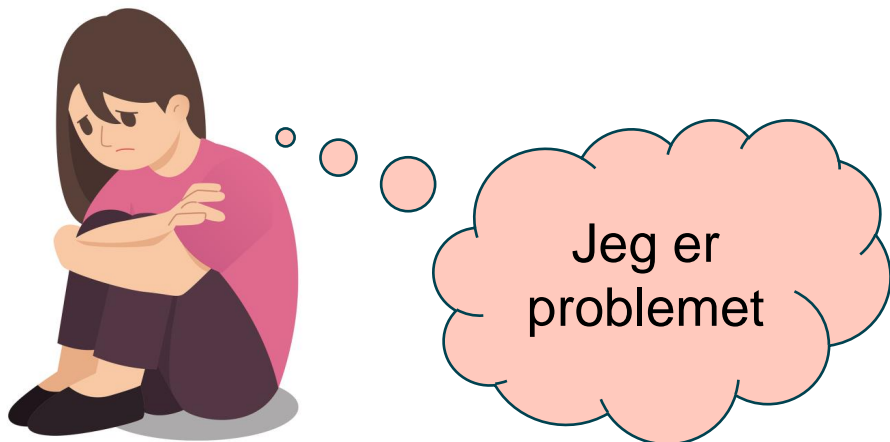


# Fokus på fællesskabet



# Så hvad så?

- Der findes (endnu) intet universelt svar på, hvordan vi bedst hjælper skolefraværende børn.
- Indsatserne skal være fleksible og skræddersyet det enkelte barn/familie.
- Ofte ses det, at der gøres brug af individrettede løsninger – uden at forholde sig til konteksten.
- Vi skal forholde os til klassefællesskabet- og arbejde målrettet med dette, hvis vi vil undgå at elever ekskluderes!



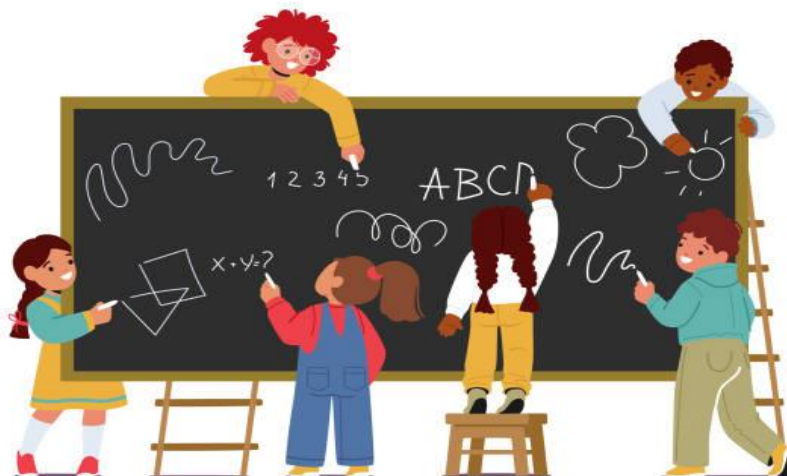
# Klassefællesskabet og positivt fokus på det enkelte barn

- Definitionsmagt
- Relationskompetence
- Forbedret interaktionskvalitet:
  - Positiv affekt: smil, latter, entusiasme, positivt klassemiljø.
  - Rutiner: hv-spørgsmål, tydelighed, klasseledelse.
  - Åbne spørgsmål: Understøtte elevernes refleksioner – dialog
- Systematik!



# Behovsstøttende didaktik

- Nyere undersøgelser understøtter pointer fra tidligere forskning om, at hvis man ikke skaber et skolemiljø som i tilstrækkelig grad opfylder behovene for autonomi, kompetence og tilhør/samhørighed, falder motivationen og trivslen blandt eleverne – dette gælder både for børn med og uden diagnoser.
- Undervisningsmiljøer der støtter børnenes behov, styrker deres psykologiske trivsel, selvværd, motivation og præstationer samt deres evne til at tilpasse sig rammerne.
- Vi ønsker at aktivere krop, hænder og hoved → Påvirker læring, motivation og forankring positivt.
- Vi kunne også tale om Universal Design for Learning, kooperative learning, fællesskabsopbyggende undervisning, fællesskabende didaktikker..



# God klasseledelse i praksis

## Etablering af et læringsmiljø med tryghed, tydelighed og gode arbejdsvaner:

- Realistiske forventninger og tro på elevernes potentiale.
- Anerkendende snarere end irettesættende tilgang til eleverne.
- Indarbejde regler og rutiner, men ikke lade dem stå alene.
- Trygt miljø, hvor fejl ses som anledning til refleksion og justering.

## Tilrettelæggelse af undervisning med deltagelsesmuligheder for alle:

- Kommunikere intentioner og mål for undervisningen.
- Variere undervisningen og tilbyde flere indgange til det faglige indhold.
- Have en klar og genkendelig ramme og struktur for undervisningen.
- Inddrage eleverne og give dem en aktiv rolle i undervisningen.

## Opbygge gode relationer til eleverne og mellem eleverne:

- Møde eleverne med omsorg, empati og interesse.
- Opmærksom på, at lærerens relation til enkeltelever påvirker hele klassen.
- Være med til at opbygge gode relationer mellem lærer og elever og være opmærksom på, at lærerens relationsarbejde har indflydelse på eleverne indbyrdes relationer.

# Relationel tænkning

- INDIVIDFOKUS → RELATIONSFOKUS
- Kommunikation er noget, der sker mellem mennesker. En persons handlinger må forstås i sammenhæng med andre.
- At turde se på *virningen* af ens handlinger og ikke blot på *hensigten*.
- Relationsaspektet kan i visse tilfælde overskygge indholdsaspektet.



# Anerkendende kommunikation

I skolen findes der et hav af kommunikationsformer: debat, forhandling, skænderi mm.

En anerkendende kommunikationsform skal forstås som et samarbejde om at lære og skabe lyst til at lære.

Lærerens vigtigste rolle i skolen er at skabe glæde og nysgerrighed hos (alle) eleverne.



Det lyder spændende! Sig noget mere om det, hvor har du oplevet det henne?



# I hjælper eleverne med deres historier

*CASE: Emil gik på en skole, hvor den dominerende historie om ham var, at han var sådan en der slog. En bølge, der ikke var god mod de andre børn, og som ikke gik af vejen for at slå de voksne. En dag bliver Emils mor ringet op af klasselæreren. Hun får at vide, at hun skal hente Emil, for han har slået en anden elev og kastet en stol efter en lærer. De er bange for ham og han skal hentes omgående. Emils mor fortæller så klasselæreren, at Emil slet ikke er i skole i dag – han er syg og ligger hjemme på sofaen. Der gik ikke længe, før Emil skiftede skole, og den fortælling der er om ham nu, er omskrevet og helt anderledes end på hans gamle skole.*

De historier de professionelle voksne er med til at reproducere om eleverne kan have store konsekvenser for eleven – særligt hvis det er negative historier. De har indflydelse på de andre elevers forståelse af eleven og i sidste ende også på elevens egen selvopfattelse. Som professionel har man en kæmpe mulighed for at hjælpe børnene med at omskrive deres historier.



# Foldagers fem faser



## Få adgang til eleven

- Tillidsfuld relation til barnet: hvem, hvordan, hvornår?

## Grundige overvejelser blandt skolens voksne

- Hvilket fællesskab skal barnet tilbage til?
- Er der sket noget, man skal være særligt opmærksom på inden?

## Hvem har bolden?

- Hvilken pædagog/lærer?
- Skal være relationskompetent, iberig, fleksibel, handlingsorienteret.
- Kræver opbakning fra leder
- Gerne en, der er en del af klassens fællesskab – må ikke være en del af problemet

## Skoleinterventioner i to parallelle spor

- Relationsudvikling med hhv. barnet og klassen.
- Tid i begge spor
- Lette det faglige præstationspres
- Et godt sted for alle børn

## Fremmøde og fremtidig forebyggelse

- Eleven selv styrer tempoet i samarbejde
- Klassen hjælper til

# Dagens sidste case - Lærernes perspektiv

**Andreas 12 år:** Lærerne ser en dreng, der gennem det sidste halve år har haft stigende fravær. De ser, at han ikke følger med i timen, som han ellers godt kunne førhen. Når de prøver at snakke med ham om det, oplever de, at han lukker i, ser ned i gulvet eller ud af vinduet. Lærerne har bemærket, at Andreas trækker sig fra de andre i frikvarter. Når de andre går ud for at spille fodbold, som alle i klassen er med til, bliver han siddende inde i klassen, måske kigger han på sin computer, tegner krusse-duller på et papir eller kigger ud af vinduet. Hvis han kommer i skole, kommer han altid for sent, han forlader næsten altid skolen, inden dagen er færdig og han deltager aldrig i idræt. Det frustrerer lærerne, at Andreas bare går. Han forstyrrer også klassen meget, når han kommer for sent, og de andre elever spørger tit, hvorfor han ikke er der så meget. Lærerne ved ikke, hvad de skal svare. Lærerne er også begyndt at undre sig over, at forældrene tilsyneladende ikke finder det vigtigt, at sende Andreas i skole – for hvis det var vigtigt for dem, så sendte de ham vel afsted?



Lærerne overvejer, hvad de skal gøre. Skal de tage fat i skoleleder? Indkalde til et møde? Eller sætte hårdt mod hårdt og sætte flere konsekvenser op for Andreas, hvis han fortsætter som hidtil?

# Selvværd

*"Princippet om selvværd. Princippet handler om, at det enkelte menneske kan byde ind med noget i et givent fællesskab, og at dette noget bliver opfattet som værdifuldt. Princippet understøtter en følelse af personlig integritet, at jeg ser mig selv som et menneske. Hvis det jeg bidrager med bliver opfattet som værdifuldt, kommer det til at favne hele min person, således at jeg som menneske bliver opfattet som værdifuld også på andre områder i mit liv. Modsat vil det samme ske, hvis det, jeg bidrager med, ikke bliver opfattet som værdifuldt. I så fald vil jeg blive tillagt en position som et menneske uden værdi: som invalid. Det gamle ord "invalid" betyder faktisk uden værdi." (Johannsen, 2023)*



# Fælles opsamling og tusind tak for i dag!



Hvad er de vigtigste pointer fra dagen?

Hvad har fungeret godt?

Hvad kunne I ønske jer anderledes?

Noter – så vil jeg gerne have sedlerne 😊



- Børns vilkår (2020). *Skolens tomme stole*. Rapport: Børns vilkår og Egmont fonden.
- Haslebo, G. & Lund, G. E. (2014). *Relationsudvikling i skolen*. Dansk psykologisk forlag.
- Johannsen, G. S. (2023) *Normalitet, afvigelse og diversitet*. I: Andersen, T. V. Social- og specialpædagogik, Hans Reitzels forlag.
- Klinge, L. (2019). *Lærerens relationskompetence - kendetegn, betingelser og perspektiver*. Frederikshavn: Dafolo.
- Ladefoged, L. *Vi sætter ikke børn ud her – om risiko- og beskyttelsesfaktorer i folkeskolen*. I: Schleicher, A. B. & Schleicher, S. B. (2023) *Specialpædagogik – en fagdidaktik*. Hans Reitzels forlag.
- Lund, G. E. (2018). *Usynlige sociale eksklusionsprocesser i skolen*. I: Tidsskrift for professionsstudier nr. 27. Professionshøjskolen VIA University College.
- Lund, G. E. (2021). *Fra fravær til fællesskab*. Aarhus universitetsforlag.
- Poulsen, H. M. (2024). *Frikvarter rummer et uudnyttet potentiale*. I: *Børn & unge* 02 2024.
- Ravn, I. (2021) *Selvbestemmelsesteorien*. Hans Reitzels forlag.
- Ravn, I. (2023) *Autonomistøtte, kompetencestøtte, samhørighedsstøtte*. I: Klinge, L. (Red). *Autonomi, kompetence & samhørighed*. Akademisk forlag.
- Schleicher, S. B. (2023). *Normalitet i skoleelevers verden – en pædagogisk balancegang*. I Schleicher, A. B. & Schleicher, S. B. *Specialpædagogik – en fagdidaktik*. Hans Reitzels forlag, København.
- Shakoer, L. R. (2023). *Behovsstøttende didaktik i skolen*. I: Klinge, L. (Red.) *Autonomi, kompetence & samhørighed*. Akademisk forlag.