



**Den Mangfoldige
Folkeskole**

Relationskompetence – Webinar

Vi starter kl. 15.00



Velkommen online – det praktiske

- Dejligt med billede 😊
 - **Men husk, at webinarret bliver optaget**
- Slå lyden fra
- Skriv gerne spørgsmål i chatten undervejs – så tager vi dem til sidst.



Hvem er jeg?



Signe Weibel

Adjunkt, UCN act2learn, Pædagogik og Læring

Pædagog

Cand.pæd. i pædagogisk sociologi

Tidligere skolekonsulent ved PPR



Dagens indhold

- Intro til Den Mangfoldige Folkeskole
- Selvbestemmelsesteorien
- Relationskompetence
- Relationsudvikling
- Spørgsmål?

- Igennem oplægget vil der være slides med refleksionsspørgsmål til senere brug





**Den Mangfoldige
Folkeskole**



Hvorfor er vi sammen?

Den Mangfoldige Folkeskole

Samtlige 11 nordjyske kommuner og Professionshøjskolen UCN er sammen om det treårige projekt "Den Mangfoldige Folkeskole".

Her skal en lang række lokale indsatser være med til at løfte en af folkeskolens største udfordringer: At skabe rum til, at flere børn og unge kan lære og trives i den almene undervisning og deltage i skolens fællesskaber.

I Den Mangfoldige Folkeskole skal vi udnytte det potentiale, der er i at skabe en læringskultur, hvor vi afprøver og lærer sammen og lærer af hinanden lokalt og på tværs af kommunerne.

Den næste time skal I høre om lærerens og pædagogens relationskompetence.



Den Mangfoldige Folkeskole

Formål:

At øge deltagelsesmulighederne for alle børn og unge

Mål:

- Styrke den inkluderende didaktiske og pædagogiske praksis
- Styrke alle børn og unges læring og trivsel
- Styrke grundlaget for fremtidens skole



Den Mangfoldige Folkeskole



Kurser og møder Videndeling Kommunale indsatser Om projektet

Den Mangfoldige Folkeskole

Samtlige 11 nordjyske kommuner og Professionshøjskolen UCN er sammen om det treårige projekt "Den Mangfoldige Folkeskole". Her skal en lang række lokale indsatser være med til at løfte en af folkeskolens største udfordringer: At skabe rum til, at flere børn og unge kan lære og trives i den almene undervisning og deltage i skolens fællesskaber.

Kurser og webinarer →

Artikler og kursusmateriale →

Efter i dag

- Følg løbende med på hjemmesiden for ny inspiration, kompetenceudvikling og videndeling.
- Spred gerne budskabet om mulighederne i Den Mangfoldige Folkeskole.
- Del viden om dagens læring med kolleger og ledere.
- Slides fra dagen lægges på hjemmesiden efterfølgende.

Børnesynet

Børn gør det godt, hvis de kan.

Og det er vores ansvar som professionelle at være nysgerrige på børnenes perspektiv, sikre inkluderende rammer og stille krav, som de har forudsætninger for at honorere.



**Den Mangfoldige
Folkeskole**



Selvbestemmelsesteorien

Fælles inklusionsgrundlag

- deltagelsesmuligheder for *alle* børn

Projektet fokuserer ikke på nogle enkelte børn, men på alle børn – og vores grundforståelse er, at børnene er mere ens, end de er forskellige – uanset hvad deres særlige forudsætninger er.

Selvbestemmelsesteorien, kan fungere som et teoretisk fundament for måden vi forstår børnenes muligheder og motivation for at deltage i skolen, samt lærernes og pædagogernes rolle i dette – så den skal vi sammen kigge nærmere på

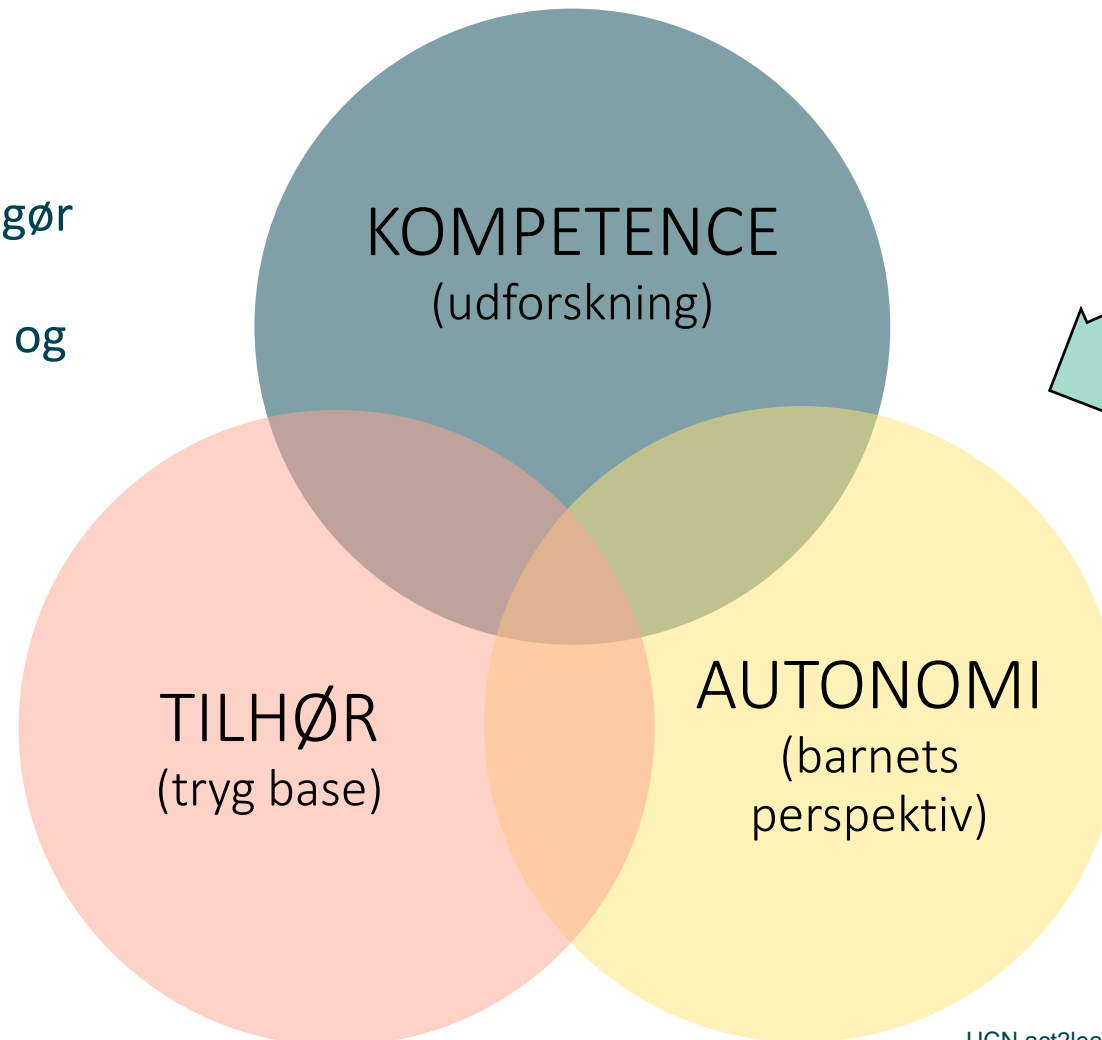
Alle børn gør det godt,
hvis de kan.



Selvbestemmelsesteorien

Tilhør, kompetence og autonomi udgør tre grundlæggende behov, der er forudsætning for trivsel, motivation og deltagelse.

- for alle børn (og voksne) uanset diagnoser eller andre særlige forudsætninger.

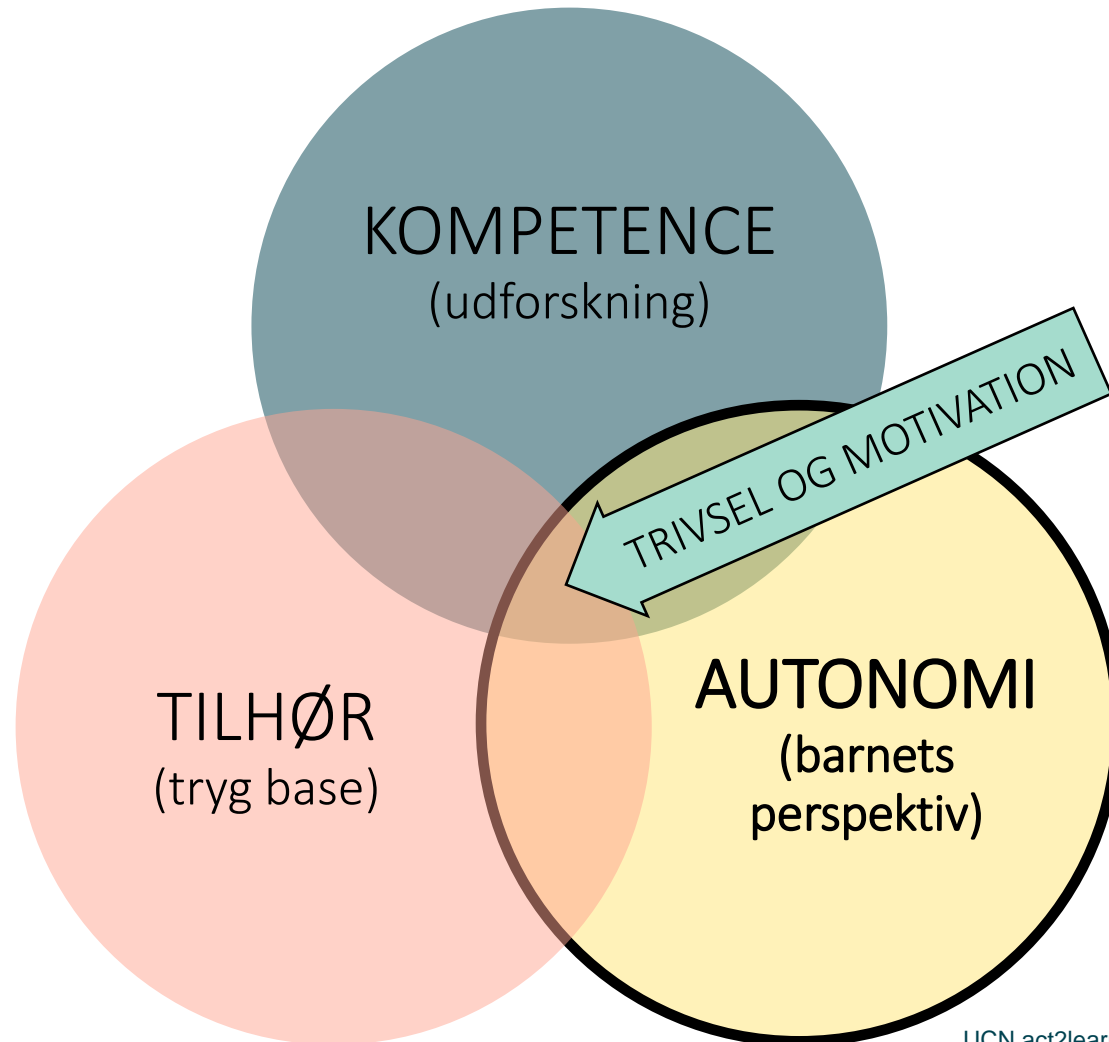


TRIVSEL OG MOTIVATION

Selvbestemmelsesteorien

AUTONOMI

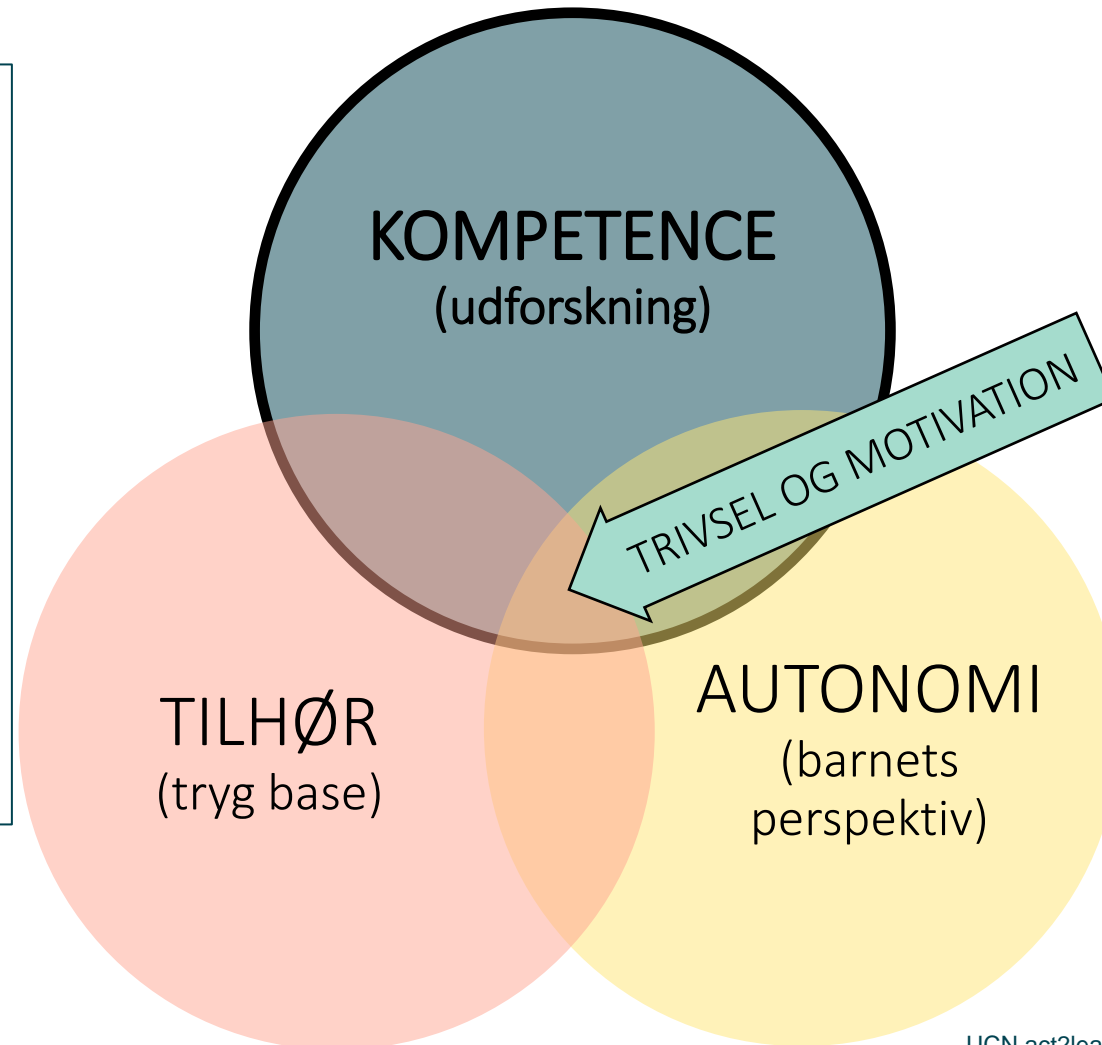
- Følelsen af at sidde i førersædet af eget liv – oplevelse af mening.
- Fravær af kontroltab og afmagt.
- Oplevelsen af at blive hørt og inddraget.
- At blive tilbudt valgmuligheder.



Selvbestemmelsesteorien

KOMPETENCE

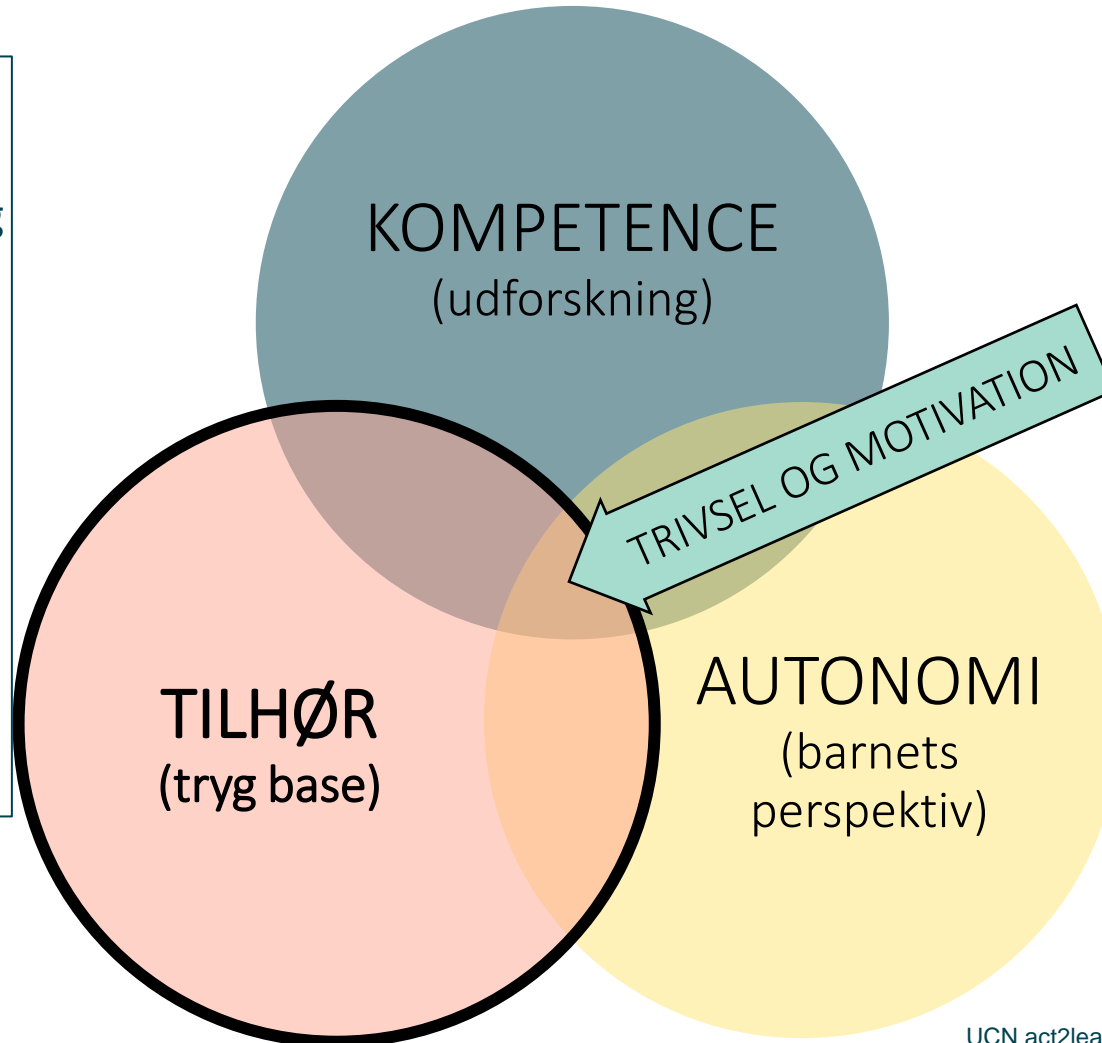
- Følelsen af at have noget at byde ind med i fællesskabet og i undervisningen.
- Oplevelsen af at have de nødvendige forudsætninger, for at slå til – både i forhold til det faglige OG det sociale.
- Mulighed for at blive udfordret på et passende niveau; ikke for meget og ikke for lidt (NUZO).



Selvbestemmelsesteorien

TILHØR

- Følelsen og oplevelsen af at høre til – og være manglet ved fravær.
- Adgang til nære relationer.
- Mulighed for at få og give varme, nærhed og omsorg.
- Tryk base



Selvbestemmelsesteorien

”Hvis man vil motivere sine elever, må man give dem vilkår, der bedst muligt støtter dem i at få deres behov opfyldt.”

- Følelsen og oplevelsen af at høre til – og være manglet ved fravær.
- Adgang til nære relationer.
- Mulighed for at få og give varme, nærhed og omsorg.
- Tryk base

TILHØR
(tryk base)

KOMPETENCE
(udforskning)

TRIVSEL OG MOTIVATION

AUTONOMI
(barnets perspektiv)

- Følelsen af at have noget at byde ind med i fællesskabet og i undervisningen.
- Oplevelsen af at have de nødvendige forudsætninger, for at slå til – både i forhold til det faglige OG det sociale.
- Mulighed for at blive udfordret på et passende niveau; ikke for meget og ikke for lidt (NUZO).

- Følelsen af at sidde i førersædet af eget liv – oplevelse af mening.
- Fravær af kontroltab og afmagt.
- Oplevelsen af at blive hørt og inddraget.
- At blive tilbudt valgmuligheder.



**Den Mangfoldige
Folkeskole**



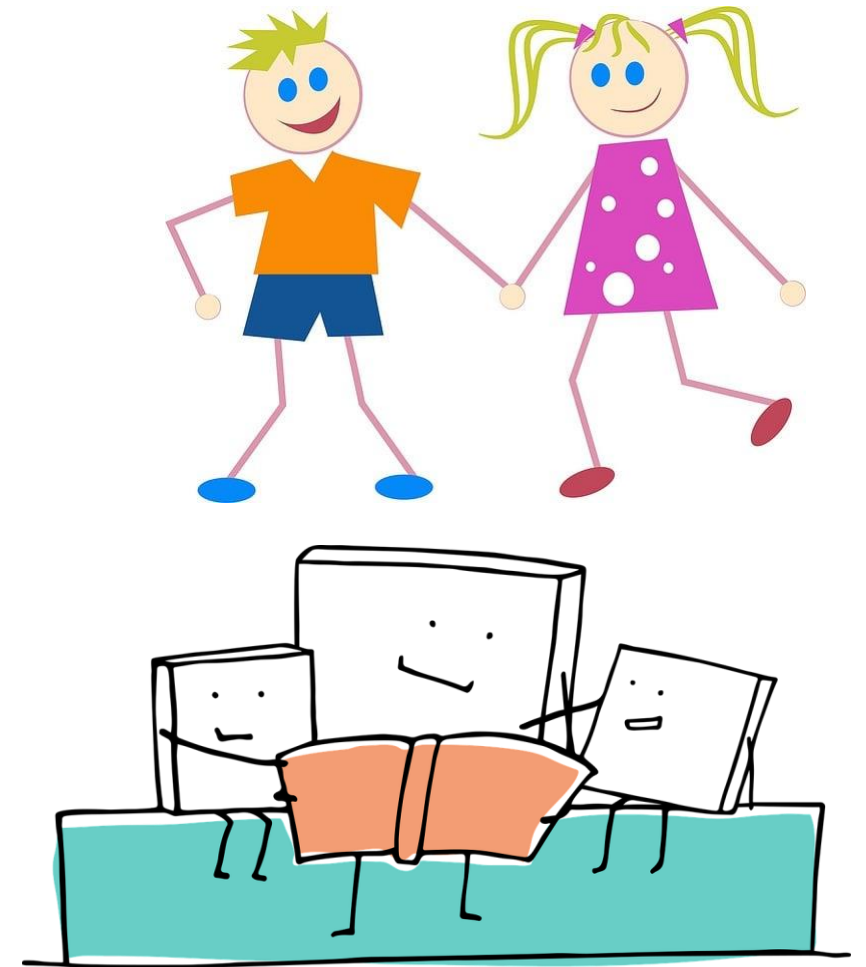
Relationskompetence

Hvad er relationskompetence? - og hvorfor er det vigtigt?

”Kompetencen handler helt grundlæggende om at kunne indgå i positive interaktioner med andre mennesker, og det er vi alle indimellem i stand til.”
(Klinge , 2019)

Så hvordan kan vi som professionelle agere relationskompetent så ofte som muligt?

”Lærere handler relationskompetent, når deres interaktion med eleven og klassen som helhed understøtter trivslen og den alsidige udvikling og muliggør, at klassen kan etableres som et læringsfællesskab.” (Klinge, 2019)



Eksempler på relationskompetence

- Hvornår er det let?
- I hvilke situationer bliver det svært?

Lærere/pædagogens relationskompetence

”Den positive lærer-elev-relation er fundamentet for den tillid og respekt, der gør, at barnet både er modtageligt for lærerens faglige dagsorden og for bestræbelsen på at lette det i livet, der er udfordrende for netop det barn.”

”Når læreren viser interesse for én, så får man det ikke sådan ‘Nå, man er bare en elev’. Så viser hun, at hun ligesom bekymrer sig for mig, og om jeg lærer noget”. (Pige, 6. klasse)

Fra forskningen ved vi, at lærere/pædagogens relationskompetence har betydning for børns:

- Læreprocesser, livsglæde, sociale relationer, trivsel, selvværd, stressniveau, selvregulering og fremtid.

Hvordan skabes de gode relationer?

Hvordan viser børnene, at de har betydning for jer?
Hvordan kan man fx gennem det faglige vise, at man vil dem?

Relations-
arbejde sker
hele tiden

Positive samspil
udvikler positive
følelser og
forventninger

Møde-
øjeblikke

Mærke at vi
har dem på
sinde



Amalie i udskolingen: En skolekonsulent fortæller

”Som skolekonsulent i PPR, arbejdede jeg med en sag, hvor en pige mistrivedes i skolen. Hun havde store udfordringer fagligt og generelt bagud ift. Sine klassekammerater og hun havde svært ved sociale relationer med lærerne beskrev, at hun havde svært ved at følge med i timerne, aldrig markerede og brugte hjælp. Forældre havde mødt og fortalte, at de havde svært ved at sende hende som sin yndlingslærer. Lærerne, der vidste, at hun havde svært ved at koncentrere sig om noget særligt, men at de bare kikkede. Jeg var i klassen og observerede hende fra starten af timen og konstaterede, at Jens virkelig havde svært ved at koncentrere sig om Amalies plads og sikrede, at hun havde forstået opgaverne. På et meget højt støjniveau, kunne jeg se at Amalie arbejdede på sine opgaver. I løbet af timen var Jens henne ved Amalie og tjekke, at de var på vej til at skulle. Nogle gange stod han bare bagved hende, andre gange satte han sig og snakkede lidt med hende om opgaverne. To gange markerede Amalie og spurgte om hjælp – noget hun aldrig gjorde ellers. Til trods for støjniveauet tog Jens sig tid til at hjælpe hende, hver gang hun havde brug for det. Ved timens afslutning gik Jens forbi Amalies plads og spurgte nysgerrigt ind til, hvad hun lavede på sin computer. De talte lidt om Amalies interesse for computer, inden han forlod klassen.”

Relationsarbejde sker hele tiden

Positive samspil udvikler positive følelser og forventninger

Mærke at vi har dem på sinde

Mødeøjeblikke

Refleksionsspørgsmål



Tænk på en elev, du ofte oplever er i vanskeligheder:
Hvilke af elevens initiativer giver du ofte opmærksomhed?
Hvilken betydning har det, du siger og gør?
Hvad tror du, eleven håber og drømmer om?

Betingelser for at handle relationskompetent

At den professionelle:

- Får imødekommet sit behov for at opleve autonomi, kompetence og samhørighed.
- Har tilstrækkelig viden, både generelt og specifikt.
- Forholder sig receptivt rettet.
- Er nærværende.
- Forholder sig mentaliserende.
- Er i en positiv følelsesmæssig tilstand.
- Besidder didaktisk kompetence.
- (Klinge & Brandt, 2022)



Når intentionen om den gode relation bliver svær at efterleve



- Lærere og pædagoger vil som udgangspunkt altid det bedste for deres elever.
- Den store grad af kompleksitet i jobbet kan indimellem gøre det vanskeligt at efterleve egne intentioner.
- Lærere og pædagoger skal navigere i et spænd af mange aktører og påvirkninger:
 - Mange elever lever ikke op til det, de voksne forventer af dem.
 - Der gives ikke supervision, selvom der er mange børn i meget komplekse udfordringer.
 - Ovenfra styring og forventninger.
- På læreruddannelsen lærer man i højere grad at agere ud fra egne erfaringer.
- Alle lærere og pædagoger vil på et tidspunkt handle i affekt og være fraværende i undervisningen.

Refleksionsspørgsmål

Har du stået i dilemmaer mellem det, du inders inde ønskede at gøre, og det der var muligt at gøre? Ville det være muligt at gøre det alligevel? Og hvad ville det kræve?





Klasseledelse



Bidrag til positive
livshistorier

Relationsudvikling

Relationel tænkning

Kulturelle antagelser

Anerkendende
kommunikation

Klasseledelse

Klasseledelse er en af de største udfordringer for lærerne.

Positive relationer i klassen understøtter læring.

"Hvis du lykkes med at lede en skoleklasse på en måde, som fremmer læring, så kan du være leder de fleste andre steder." (Bjørndal, 2022)



Bjørndal, 2022

God klasseledelse i praksis

Drøft god klasseledelse i praksis: Hvordan arbejder du med disse perspektiver i din praksis? Og hvilken betydning ser du, at disse kan have i forhold til uro i skolen?

Etablering af et læringsmiljø med tryghed, tydelighed og gode arbejdsvaner:

- Realistiske forventninger og tro på elevernes potentiale.
- Anerkendende snarere end irettesættende tilgang til eleverne.
- Indarbejde regler og rutiner, men ikke lade dem stå alene.
- Trygt miljø, hvor fejl ses som anledning til refleksion og justering.

Tilrettelæggelse af undervisning med deltagelsesmuligheder for alle:

- Kommunikere intentioner og mål for undervisningen.
- Variere undervisningen og tilbyde flere indgange til det faglige indhold.
- Have en klar og genkendelig ramme og struktur for undervisningen.
- Inddrage eleverne og give dem en aktiv rolle i undervisningen.

Opbygge gode relationer til eleverne og mellem eleverne:

- Møde eleverne med omsorg, empati og interesse.
- Opmærksom på, at lærerens relation til enkeltelever påvirker hele klassen.
- Være med til at opbygge gode relationer mellem lærer og elever og være opmærksom på, at lærerens relationsarbejde har indflydelse på eleverne indbyrdes relationer.

Relationel tænkning

- INDIVIDFOKUS → RELATIONSFOKUS
- Kommunikation er noget, der sker mellem mennesker. En persons handlinger må forstås i sammenhæng med andre.
- At turde se på *virningen* af ens handlinger og ikke blot på *hensigten*.
- Relationsaspektet kan i visse tilfælde overskygge indholdsaspektet.



Anerkendende kommunikation

I skolen findes der et hav af kommunikationsformer: debat, forhandling, skænderi mm.

En anerkendende kommunikationsform skal forstås som et samarbejde om at lære og skabe lyst til at lære.

Lærerens vigtigste rolle i skolen er at skabe glæde og nysgerrighed hos (alle) eleverne.



Det lyder spændende! Sig noget mere om det, hvor har du oplevet det henne?

Anerkendende antagelser om læring og udvikling

1. Brugen af anerkendende og udforskende spørgsmål stimulerer nysgerrighed og lysten til at lære mere og lære sammen.

2. Enhver problemforståelse rummer forestillinger om noget bedre. Udforskning heraf er den hurtigste vej til at udvikle noget mere.

3. Det man fokuserer på og italesætter, kommer man til at forstærke. Det er derfor klogt at fokusere på det, man gerne vil have mere af.

4. Læring og udvikling er en energiskabende proces, når den handler om det, der allerede fungerer og det, der kunne bringes til at fungere godt.

5. Når mennesker knytter an til hinandens måder at forstå noget på, bliver det nemmere at tænke ud af boksen og bruge social fantasi.

Refleksionsspørgsmål

Hvornår oplever du, at du gør brug af anerkendende kommunikation? Er der tidspunkter i løbet af dagen, hvor det er svært af den ene eller anden grund? Oplever du at det er nemmere med denne type kommunikation med nogle elever fremfor andre?



Skolens professionelle gør det bedste, de kan

- Som professionel er man en del af en bestemt kultur med bestemte diskurser.
- Som individer præges vi konstant af vores omgivelser.
- Det er vigtigt at turde stille spørgsmålstejn ved egne antagelser.



Overvej hvilke diskurser der fylder mest på din arbejdsplads

Professionelle voksne har stor indflydelse på elevers historier

CASE: Emil gik på en skole, hvor den dominerende historie om ham var, at han var sådan en der slog. En bølge, der ikke var god mod de andre børn, og som ikke gik af vejen for at slå de voksne. En dag bliver Emils mor ringet op af klasselæreren. Hun får at vide, at hun skal hente Emil, for han har slået en anden elev og kastet en stol efter en lærer. De er bange for ham og han skal hentes omgående. Emils mor fortæller så klasselæreren, at Emil slet ikke er i skole i dag – han er syg og ligger hjemme på sofaen. Der gik ikke længe, før Emil skiftede skole, og den fortælling der er om ham nu, er omskrevet og helt anderledes end på hans gamle skole.

De historier de professionelle voksne er med til at reproducere om eleverne kan have store konsekvenser for eleven – særligt hvis det er negative historier. De har indflydelse på de andre elevers forståelse af eleven og i sidste ende også på elevens egen selvopfattelse. Som professionel har man en kæmpe mulighed for at hjælpe børnene med at omskrive deres historier.

Opsummering

- Alle mennesker er i stand til at handle relationskompetent.
- Når man handler relationskompetent, har man mulighed for at styrke elevernes følelse af autonomi, kompetence og tilhør.
- Fokus må ligge på at bevæge sig fra individet til relationen.
- Anerkendende kommunikation styrker elevers selvværd og deltagelsesmuligheder.
- Den kultur man er en del af, har stor indflydelse på måden, man ser eleverne på.
- Professionelle voksne har stor indflydelse på historier om eleverne.



Spørgsmål



UCn

act2learn

Litteraturliste

- Bjørndal, C. (2022). Dramaturgisk klasseledelse og roller I: Jensen, E. & Løw, O. *Lærerens pædagogiske lederskab*. Akademisk forlag København
- Haslebo, G. & Lund, G. E. (2015). *Relationsudvikling i skolen*. Dansk psykologisk forlag.
- Klinge, L. (2019). *Lærerens relationskompetence - kendetegn, betingelser og perspektiver*. Frederikshavn: Dafolo.
- Klinge, L. & Brandt, T. (2022). *Pædagogens relationskompetence. Kendetegn og betingelser*. Akademisk forlag
- Kousholt, D., & Testmann, L. (2019). Børns sociale deltagelse og fællesskaber. I T. Holst Mortensen, *Pædagogiske miljøer og aktiviteter* (s. 57-75). Akademisk Forlag.

